



XUNTA
DE GALICIA

CONSELLERÍA DE EDUCACIÓN E
ORDENACIÓN UNIVERSITARIA
CEIP Profesor Albino Núñez
Departamento de Orientación

PLAN
DE
ACCIÓN TITORIAL

ÍNDICE

- 1.-Fundamentación teórica**
- 2.-Xustificación**
- 3.-Funcións titor/titora**
 - 3.1.- Respecto ao centro**
 - 3.2.- Respecto aos pais/nais do alumnado**
- 4- Copetencias básicas a desenvolver desde a titoría**
- 5.- Obxectivos**
 - 5.1.- Xerais**
 - 5.2.- Específicos**
- 6.- Secuenciación por etapas**
 - 6.1.-Educación Infantil**
 - 6.2.- Educación Primaria**
- 7.- Avaliación**
- 8.- Materiais empregados**
- 9.- Bibliografía**
- 10.- Anexos**

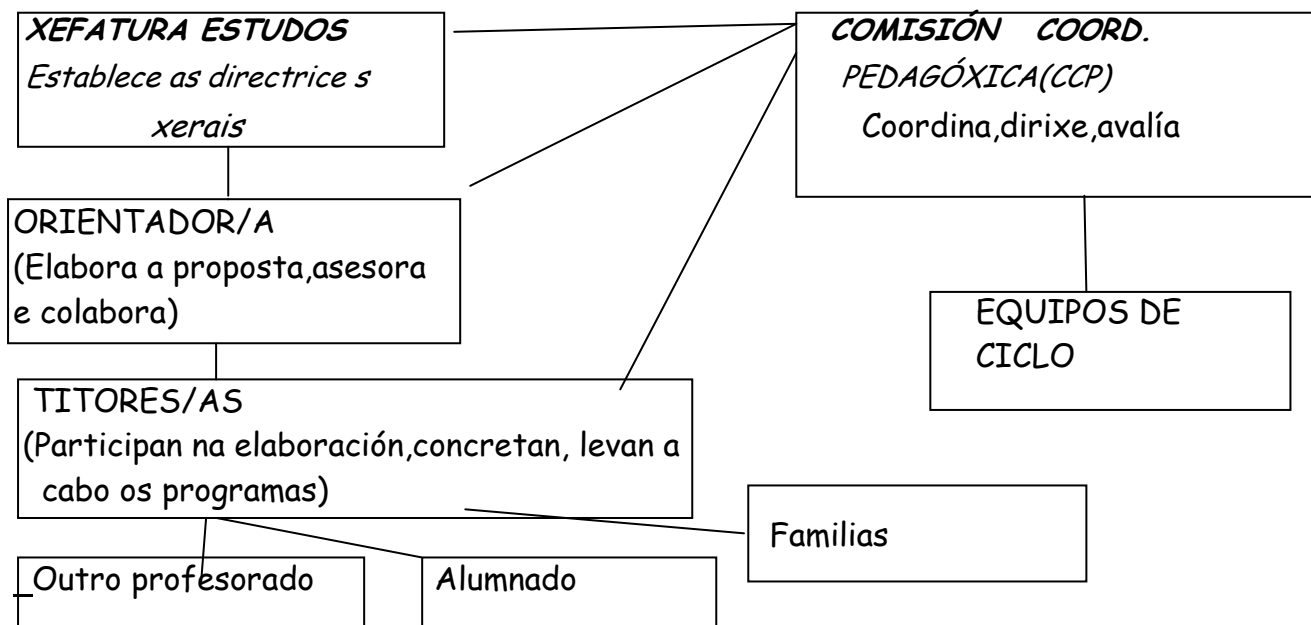
1.-FUNDAMENTACIÓN TEÓRICA

Este plan de acción tutorial (PAT) enmarcarase no plan de acción do departamento de orientación deste centro segundo establece o decreto 120/96 polo que se regula a orientación educativa en Galicia (23 do 4 do 98, D.O.G. do 27 do 4 do 1998) e no regulamento orgánico das escolas de educación infantil e dos colexios de educación infantil e dos colexios de educación primaria, título III, capítulo V, artigos 80 e 81.

2.-XUSTIFICACIÓN

A finalidade da acción tutorial é conseguir un desenvolvemento integral e harmónico do alumnado que lle permita dar resposta ás necesidades e situacións de carácter persoal, educativo e social que vai ir atopando ao longo da súa vida. É dicir, hai que ensinalle a ser persoa, a pensar, a convivir, a respectar as individualidades e peculiaridades de cada quen, a comportarse consigo mesmo e cos demais e a tomar decisións en calquera situación da vida. Entendemos que a orientación escolar debe ir dirixida a todo o alumnado, non só a aqueles que teñan dificultades na súa aprendizaxe. É necesario que cumpra os principios de **prevención, desenvolvemento e intervención social**. O conxunto do profesorado do centro está implicado na acción tutorial e comprende que asuma un maior protagonismo na acción educativa a través dun currículo máis formativo que sirva de orientación para a vida.

A tutoría non debe ser unha acción illada, senón unha acción colectiva e coordinada que implica a todo o profesorado e en especial ós tutores/as. Debe intervenir naqueles sectores que inciden no contorno escolar: alumnado, familias e profesorado seguindo a seguinte estrutura organizativa:



Debemos integrar a acción tutorial na función docente, xa que o PAT está incluído no PC do centro e recollido polo Plan Anual do Centro, polo que constituirá unha liña de referencia para todo o profesorado: O claustro establece os criterios de elaboración; a CCP establece as directrices xerais; o

D.O. elaborao incorporando as propostas dos titores/as e serán estes, titores/as, quen leven a cabo as actividades do PAT.

En definitiva, o PAT debe servir para:

SER PERSOA

CONVIVIR

PENSAR

ENSINAR A...

3.-FUNCIONES DO TITOR/A:

(Según o Decreto 374/1996 regulamento orgánico)

Respecto aos pais/nais Respecto ao alumnado Respecto ao profesorado

3.1.-RESPECTO AO CENTRO As funcións que deberá desenvolver o titor/a son numerosas, trataremos de facer unha distribución, tendo en conta catro grandes apartados:

Respecto ao centro

FUNCIONES:

- Participar no desenvolvemento do plan de acción titorial e nas actividades de orientación, baixo a coordinación do xefe de estudos.
- Facilitar a integración do alumnado no grupo e fomentar a súa participación nas actividades do centro.
- Atender, xunto co resto do profesorado, os alumnos e alumnas mentres estes permanecen no centro nos períodos de lecer.
- Colaborar co Departamento de Orientación nos termos que estableza o mesmo e a xefatura de estudos.
- Cubrir os documentos oficiais relativos ao seu grupo de alumnos/as.
- Aqueles outros que se lle pudiesen encomendar para o mellor desenvolvemento da acción titorial.

3.2.-RESPECTO AOS PAIS E NAIS DOS ALUMNOS/AS

FUNCIONES:

□ Proporcionar no principio de curso, aos alumnos/as e aos pais/nais, información documental ou, no seu defecto, indicar onde poden consultar todo o referente ao calendario escolar, horarios, horas de titoría, actividades extraescolares e complementarias previstas, programas escolares e criterios de avaliación do grupo.

□ Coñecer os aspectos da situación familiar e escolar que repercuten no rendemento académico do alumno/a.

□ Coordinar o proceso de avaliación dos alumnos/as do seu grupo e adoptar a decisión que proceda referente á promoción dos alumnos/as dun ciclo a outro, asesorado polo Departamento de Orientación, logo da audiencia dos seus pais/nais ou titores legais.

□ Informar os pais/nais de todo aquilo que lles afecte en relación coas actividades docentes e o rendemento académico, con especial atención aos aspectos e medidas tendentes a facilitar a competencia lingüística dos alumnos e alumnas nas dúas linguas oficiais.

Facilitar a cooperación educativa entre os profesores e os pais/nais dos alumnos/as.

□ Controlar as faltas de asistencia ou puntualidade e ter informados aos pais/nais ou titores legais e ao xefe de estudos.

□ Fomentar a colaboración das familias nas actividades de apoio ao aprendizaxe e orientación dos seus fillos/as.

NECESIDADES

Buscando o desenvolvemento integral da persoa, fin primordial da educación, as necesidades que determinan o noso plan son:

NECESIDADE	ACCIÓNS DINAMIZADORAS QUE SUPOÑEN
Personalizar a educación	Coñecemento do alumno Esixencia realista Adecuación do proceso ensino-aprendizaxe ó alumno Seguimento

<p>Dar resposta á singularidade educativa do alumno/alumna</p>	<p>Priorizar a prevención:</p> <ul style="list-style-type: none"> - Coñecemento da historia persoal, familiar e escolar - Aspectos socio-familiares que favorecen e /ou dificultan o progreso na aprendizaxe. - Intervención temperá. <p>Para:</p> <ul style="list-style-type: none"> - Identificación das necesidades educativas reais. - Artellamento das medidas concretas oportunas: curriculares, organizativas de coordinación de recursos
<p>Educación integral</p>	<p>Planificación coherente:</p> <ul style="list-style-type: none"> - De obxectivos integradores: cognitivos, afectivos, motrices, de adaptación e desenvolvemento persoal e social. - De contidos das tres dimensións necesarias: conceptuais, procedimentais e actitudinais <p>Interacción axeitada:</p> <ul style="list-style-type: none"> - Con dinámicas participativas, relacionais e de inserción. - Persoal e grupal. <p>Avaliación "formativa" (Continua e orientadora)</p>
<p>Coordinación dos responsables</p>	<p>Coordinación do Equipo Educativo Coordinación dos elementos internos do centro cos recursos externos especializados e coa comunidade en xeral.</p>
<p>Coordinación interciclos e etapas</p>	<p>Facilitación do ingreso no Centro:</p> <p>A) Das familias, presentando:</p> <ul style="list-style-type: none"> - Normas de funcionamento do noso Centro e vieiros de colaboración. - Características e obxectivos do ciclo e etapa correspondente. - Características evolutivas dese período. - Papel e responsabilidade da familia. <p>B) Dos alumnos, mediante:</p> <ul style="list-style-type: none"> - Acollida e integración. - Recollida de información inicial relevante. - Avaliación da súa situación <p>C) Mediación no tránsito de ciclo e etapa, con:</p> <ul style="list-style-type: none"> - Continuidade no estilo educativo e na coherencia das programacións - Tomas de decisión sobre promoción con criterios axeitados.

	<ul style="list-style-type: none"> - Intercambio de información relevante. - Coordinación de feito.
--	---

4.-COMPETENCIAS BÁSICAS A DESENVOLVER DESDE A TITORÍA

A construción das competencias establecidas no Currículo

1. Comunicación lingüística
2. Matemática
3. Interacción co mundo físico
4. Social e cidadá
5. Cultural e artística
6. Tratamento da información e dixital
7. Aprender a aprender
8. Autonomía e iniciativa persoal

Realízase dunha forma interdisciplinar, globalizada. Desde a titoría traballaremos de forma máis específica

COMPETENCIAS		ACCIÓNS DE INTEGRACIÓN NO PAT
AI	Autonomía e iniciativa persoal	<ul style="list-style-type: none"> ❖Promovendo unha organización do grupo clase responsable, democrática e participativa. ❖Adicando atención específica aos días de especial interese educativo.
AC	Social e cidadá	<ul style="list-style-type: none"> ❖Favorecendo a realización das accións previstas nas festas tradicionais e de carácter xeral
AA	Aprender a aprender	<ul style="list-style-type: none"> ❖Desenvolvendo accións de orientación. ❖Promovendo Programas Individualizados de Reforzo. ❖Valorando criticamente os resultados das avaliacións do grupo-clase. ❖Creando sinerxias que integren a labor do equipo docente nos procesos de ensinanza-aprendizaxe

5.-OBXECTIVOS:

5.1.-XERAIS:

- Integración e inserción do neno/nena no grupo - clase e dinámica escolar.

- Adaptación escolar inicial.
- Coordinación e seguimento do proceso de avaliación.
- Intervir no proceso de ensino - aprendizaxe.
- Prevención de dificultades de aprendizaxe.
- Hábitos e técnicas de estudo.
- Fomento da tolerancia e convivencia no centro.
- Vinculación da escola coa familia.

Coa aplicación deste P.A.T. pretendemos:

- Integrar as competencias básicas
- Desenvolver as propostas derivadas do Plan de Convivencia.
- Unificar criterios entre o profesorado.
- Que a acción titorial non sexa unha tarefa puntual senón un proceso continuo.
- Ter como obxectivo o desenvolvemento persoal do alumno.
- Responder á heteroxeneidade das aulas. Atención á diversidade

5.2. -ESPECÍFICOS:

I. Para os alumnos/alumnas

- **INTEGRACIÓN** no grupo - clase dinámica escolar.
 - Crear un clima positivo de confianza e comunicación.
 - Ter unha visión da estrutura do grupo clase.
 - Organizar e distribuír responsabilidades conseguindo a funcionalidade básica dos responsables participando todo o alumnado.
 - Establecer de forma conxunta as "normas" e as consecuencias que se deriven do seu cumprimento.
 - Crear un clima no grupo que permita desenvolver con normalidade as tarefas ordinarias.
 - Vivir a clase e o centro como algo seu.
- Desenvolvemento das **ACTITUDES PARTICIPATIVAS** no centro e no contorno sociocultural.
- Contribución á personalización dos procesos de **ENSINO-APRENDIZAXE** e organización e funcionamento do grupo-clase.
 - Destacar a importancia da motivación.
 - Mellorar a actitude ante o estudo.
 - Coñecer e valorar as condicións ambientais e os factores persoais que incidan na aprendizaxe.
 - Analizar a distribución do tempo na planificación do estudo.
- Aplicación de **HÁBITOS DE TRABALLO E TÉCNICAS DE ESTUDIO**. Adquisición e mellora dos hábitos de traballo.
 - Comprender que é o estudo.
 - Aplicar este procedemento de forma autónoma e voluntaria.
 - Desenvolver a súa capacidade de autoavaliación ante o estudo.

- Valorar ditas técnicas como procedementos para realizar o seu traballo diario.
- Aprender a planificar: aproveitando o tempo, coidando a orde, analizando as prioridades antes de actuar.
- Desenvolver a responsabilidade no traballo persoal, nos exercicios dos seus dereitos e deberes, tanto individualmente como en grupo.
- Coordinación e seguimento do proceso de AVALIACIÓN.
 - Detectar as habilidades do alumno/alumna. As dificultades de aprendizaxe e as n.e.a.e.
 - Avaliar o que sabe facer o alumno/a respecto ás capacidades establecidas no currículo, determinando o tipo e grao de aprendizaxe alcanzado.
 - Adecuar o proceso de aprendizaxe ás características de cada alumno/alumna e ó seu contexto.
- Favorecer a maduración e ORIENTACIÓN. Desenvolvemento persoal e adaptación escolar.
 - Desenvolver unha autonomía progresiva na realización das actividades.
 - Coñecer, valorar e respectar as distintas formas de comportamento.
 - Investigar o contorno: manifestacións culturais, profesionais, roles...
 - Colaborar na planificación e realización das actividades do grupo, aceptar as normas respectando os distintos puntos de vista e asumindo as responsabilidades que lle correspondan.
 - Fomentar a mellora da autoestima e autoconcepto.
- Profundar na TOLERANCIA E CONVIVENCIA NO CENTRO.
 - Fomentar actitudes de tolerancia e respecto cara ós demais. Tomar conciencia dos graves problemas e desigualdades sociais existentes tomando actitudes críticas.
 - Potenciar a capacidade expresiva e comunicativa.
 - Potenciar o desenvolvemento das relacións e vínculos afectivos.
 - Favorecer o desenvolvemento da identidade persoal e a autonomía.
 - Aplicación de técnicas de dinámica de grupos.
 - Atención ós alumnos con n.e.a.e. e con desvantaxe por razóns socioculturais.

II. Respetto ós demais profesores

- Coordinar o proceso avaliador desenvolvido polos profesores do seu grupo clase, así como, unir a información acerca de cada alumno/alumna que posúan os profesores.
- Liña común de acción no marco do P.A.T.
- Coordinación co equipo docente nas respostas ás dificultades de aprendizaxe mediante reforzos educativos ou adaptacións curriculares.

III. Respetto ós pais

- Contribuír ó establecemento dunhas relación fluídas cos pais, nais, tutores. Facilitando a conexión familia-centro.
- Implicar á familia en actividades de apoio e orientación dos seus fillos/fillas.

- Informar, asesorar e orientar ós pais en todos aqueles asuntos que afecten á educación dos seus fillos.

6.- SECUENCIACIÓN POR ETAPAS

6.1.-EDUCACIÓN INFANTIL

ACOLLIDA DO ALUMNADO:

Ver anexo (Plan de Adaptación para o alumnado de tres anos)

ACOLLIDA DE INMIGRANTES:

Obxectivos

- Facilitar a integración do alumnado extranxeiro evitando o seu illamento inicial ou nos tempos de lecer.
- Tratar de resolver as dificultades iniciais de comunicación.
- Facilitar a comprensión das tarefas escolares que debe realizar.
- Orientalo sobre o funcionamento do centro: horarios, material de traballo, dependencias e espazos.
- Facilitar a integración e dinámica da clase con persoal de apoio nos casos necesarios

Actividades

- Informar sobre a comunidade que os acolle: costumes, comidas, horarios de traballo, etc.
- Crear situacións de comunicación en toda a comunidade escolar.
- Informar das actividades extraescolares e fomentar a participación de todos.

HÁBITOS DE TRABALLO:

Obxectivos

- Facilitar a adquisición de hábitos de autonomía e autocoidado, preferentemente a nivel de aseo, vestido e comida.

Actividades

- Promover a experimentación no/na neno/a, a través de:
- A súa relación cos obxectos e materiais de aula e contorno, facendo que usen todos os materiais posibles no centro para sentilo como algo propio.
- Utilización colectiva de material, fomentando o cooperativismo en actividades e o uso do material en común.
- Establecer espazos para cada neno/a: percha, colocación do material, situación na aula... para fomentar o respecto ós demais nos seus materiais e propiedades.
- Axudar á adquisición de hábitos de autonomía e autocoidado:
 - ❖ Desenvolvendo destrezas e habilidades co vestido: poñer/quitar a roupa, atar/desatar, abrochar/desabrochar, subir e baixar escaleiras...

- ❖ Traballando a limpeza da roupa e aseo en xeral: mans, cara, vestido...
- ❖ Colaborando na orde e aseo da clase (recoller e ordenar cadeiras, material, papeis...)
- ❖ Uso correcto do cuarto de baño.

Plan Lector

Figura no proxecto Educativo do Centro

Plan de estimulación da linguaxe

Ver PXA (Programa da estimulación da linguaxe en infantil)

TOLERANCIA E CONVIVENCIA NO CENTRO

Obxectivos

- Desenvolver habilidades de relación, expresividade, sensibilidade, axuda e convivencia cos demais.
- Adoptar unha actitude positiva na resolución de problemas cotiás.
- Fomentar a relación de todo o alumnado sen discriminación entre eles/elas.

Actividades

- Saudar a tódalas as persoas que se incorporen a clase
- Dar as grazas, pedir por favor e desculparse.
- Realizar actividades de xogo colectivo que favorezan a relación (rondas, por parellas,...)
- Compartir material propio e común.
- Desenvolve-los conflitos dunha forma cooperativa
- Realizar actividades de grupo e gran grupo
- Dramatización de sentimentos en distintas situacións.

Programa de intelixencia emocional

(Dinámica e actividades para sentir e pensar)

-Autocoñecemento

Obxectivos:

- *Coñecerse a sí mesmo e valorarse
- *Expresar sentimentos e emocións coa palabra e co corpo
- *Respectar e confiar nos demais e nun mesmo
- *Recoñecer os propios gustos e preferencias

2-Autonomía

Obxectivos:

- *Recoñecer e responsabilizarse dos propios actos

- *Asumir responsabilidades
- *Ser máis reflexivo e ter control emocional
- *Ser capaz de tomar decisións

-Autoestima

Obxectivos:

- *Aceptarse e estar contento con un mesmo
- *Valorarse e ter iniciativa
- *Recoñecer os propios logros e erros
- *Superar dificultades

4-Comunicación

Obxectivos:

- *Expresar sentimentos e emocións a través da linguaxe verbal e non verbal
- *Ser capaz de falar en público
- *Enriquecer as relacións sociais
- *Comprender aos demais

Co profesorado:

actividades previstas :

Reunións de ciclo

Reunións de CCP

Sesións de avaliación

Coordinación Infantil- 1º Ciclo de Primaria

Coa familia:

Entrevista persoal cos pais/nais dos alumnos/alumnas

Reunión Xeral cos pais/nais dos alumnos/aumnas

6.2.-EDUCACIÓN PRIMARIA

No PLAN DE Acción Titorial (PAT) establecemos unhas liñas xerais de Acción Titorial, como ámbitos de traballo nas que encardinamos os diferentes contidos de desenvolvemento do noso Plan

LINEAS DE ACCIÓN TITORIAL	CONTIDOS
1.- AO COMENZO DO CURSO	<ul style="list-style-type: none"> ● Coñecemento mutuo ● A integración no grupo ● Establecemento de normas ● Horarios ● Dereitos e deberes ● O reparto de responsabilidades
2.- AS RELACIÓNS NO GRUPO	<ul style="list-style-type: none"> ● Autoestima ● Expresión de sentimentos ● Habilidades sociais

	<ul style="list-style-type: none"> ● Resolución de conflitos
3.-COÑECEMENTO DO ALUMNADO	<ul style="list-style-type: none"> ● Actitudes ● Motivación e intereses ● Aptitudes ● Rendemento escolar ● Historia persoal
4.- A MELLORA DOS PROCESOS DE ENSINANZA-APRENDIZAXE	<ul style="list-style-type: none"> ● Técnicas de estudo ● Técnicas de dinámicas de grupos ● Reforzos educativos/adaptacións curriculares
5.-COORDINACIÓN COA FAMILIA	<ul style="list-style-type: none"> ● Colaboración educativa ● Colaboración informativa ● Colaboración formativa
6.- COORDINACIÓN CO PROFESORADO	<ul style="list-style-type: none"> ● Coordinación ● Establecemento de criterios de avaliación ● Deseño e planificación ● Seguimento do proceso de avaliación do alumnado
7.- A AVALIACIÓN	<ul style="list-style-type: none"> ● Avaliación Inicial ● Revisión de expedientes ● Instrumentos de observación e rexistro ● Procedementos información ao alumnado e ás familias ● Avaliación da titoría

DESENVOLVEMENTO

Durante os primeiros días do mes de setembro, todos os equipos de ciclo desenvolverán este PAT elaborando un programa de actividades de Acción Titorial. Os programas que se desenvolvan deben responder a unhas necesidades derivadas do contexto. Deben ser aplicados con criterios flexibles introducindo as adaptacións e cambios pertinentes, tendo en conta sempre as necesidades de cada momento.

PROPOSTA DE PROGRAMAS

TIPOS DE NECESIDADES	PROGRAMAS BÁSICOS
ALUMNADO CON PROBLEMAS DE CONVIVENCIA	Autoconcepto Resolución de conflitos Habilidades sociais Dinámica de grupos Mellora da convivencia e do ambiente escolar Educación e valores

ALUMNADO CON FRACASO ESCOLAR OU BAIXO RENDEMENTO ACADÉMICO	Técnicas de traballo intelectual Mellora de habilidades cognitivas Aprender a aprender Mellora da comprensión lectora
ALUMNADO MOI DIVERSO E HETEROXÉNEO	Inmersión lingüística Aceptación das diferencias Educación en valores Habilidades Sociais
ESCASA PARTICIPACIÓN DA FAMILIA	Fomento de actividades para a implicación das familias Escola de pais

Co profesorado:

actividades previstas :

Reunións de ciclo

Reunións de CCP

Sesións de avaliación

Coordinación Interciclos

Coa familia:

Entrevista persoal cos pais/nais dos alumnos/alumnas

Reunión Xeral cos pais/nais dos alumnos/alumnas

7.- AVALIACIÓN

A avaliación do PAT debe ser un instrumento que nos axude a detectar necesidades, promover o diálogo e buscar solucións.

O equipo de ciclo, ao final de curso, avaliará a eficacia do Plan e o grao de cumprimento das respectivas programacións de Actividades Tutoriais de cada ciclo, introducindo no seu caso as modificacións oportunas.

Os resultados da avaliación e as propostas e acción suxeridas incorporaranse á memoria final.

8.- MATERIAIS EMPREGADOS

HABILIDADES SOCIALES :nº(1- 2) Ed. ESCUELA ESPAÑOLA

Proyecto de activación de la Inteligencia :nº 1-2-3-4-5-6 ed SM

Relacionarnos bien (Prog Competencia Social niños de4-12 años), ed. NARCEA

Ser, convivir y pensar (Acción tutorial de Educación Primaria) nºs(1-2-3-4-5-6)

Cuadernos EDUCACIÓN EN VALORES :MI MUNDO Y YO, ed ICCE

Cuadernos ACCIÓN TUTORIAL, ed. ALFER

Siendo Inteligente con las EMOCIONES ed. PROMOLIBRO

Programa de desarrollo en competencias emocionales , ed ICCE

Valores (Material tutorías) ed Marfiles EDELVIVES

Valores para NIÑOS A TRAVÉS DE LA LITERATURA INFANTIL 1-2

Laura e Compañía Educ transversal (8 contos) ed BAHÍA

Nuestras obligaciones (Comedor- patio-aula-con los demás), ed SALVATELLA

Valores para la Convivencia, ed PARRAMÓN

El gran libro de Cuentos con Valores ed. PARRAMÓN

Valores para Crecer, ed PARRAMÓN

Actividades para desarrollar la Inteligencia EMOCIONAL, ed. PARRAMÓN

Aprendamos a Convivir. Ed DESTINO

Los Sentimientos: de la tristeza a la felicidad, ed EDEBE

PROGRAMA SAUDE NA ESCOLA, XUNTA DE GALICIA

Cuaderno de orientación y tutoría APOCLAN

Técnicas de estudio ed. GABINETES PSICOPEDAGÓGICOS MUNICIPALES

9.- BIBLIOGRAFÍA

GALVE MANZANO, J.L., y GARCÍA PÉREZ, E.M. (1992): "La acción tutorial en la enseñanza no universitaria", CEPE, Madrid.

GIL MARTÍNEZ, R. (1997): "Manual para tutorías y departamentos de orientación", Ed. Escuela Española, Madrid.

NORIEGA, J., y MUÑOZ, A. (1996): "Indicadores de evaluación del centro docente", Ed. Escuela Española, Madrid.

PERALTA SÁNCHEZ, F.J. y SÁNCHEZ RODA, M.D. (1998): "El Plan de Evaluación. Instrumentos", Ed. Escuela Española, Madrid.

Este plan foi aprobado no Consello Escolar celebrado o día de xuño de 2011

A Secretaria

Vº e praxe

A directora

Asdo:

Asdo: