

PLAN DE EMERXENCIA- EVACUACIÓN

CEIP ALFREDO BRAÑAS

Cód. centro 15025256

Paiosaco – A Laracha

DATA: Xaneiro-2018

ÍNDICE

DOCUMENTO I: INFORMACIÓN XERAL DO RISCO

Capítulo 1. Identificación dos titulares e do emprazamento da actividade.

- 1.1 Dirección Postal do emprazamento da actividade. Teléfono e Fax.
- 1.2 Nome do Xefe de Emerxencias e o de Xefe de Intervención, caso de ser distintos. Dirección Postal, Teléfono e Fax.

Capítulo 2. Descrición detallada da actividade e do medio físico no que se desenvolve.

- 2.1 Descrición de cada unha das actividades desenvolvidas obxecto do Plan.
- 2.2 Descrición do centro ou establecemento, dependencias e instalacións onde se desenvolvan as actividades obxecto do plan.
- 2.3 Clasificación e descrición de usuarios.
- 2.4 Descrición da contorna urbana, industrial ou natural no que figuren os edificios, instalacións e áreas onde se desenvolve a actividade.
- 2.5 Descrición dos accesos. Condicións de accesibilidade para a axuda externa.

Capítulo 3. Inventario, análise e avaliación de riscos.

- 3.1 Descrición e localización dos elementos, instalacións, procesos de produción, etc. que poidan dar orixe a unha situación de emerxencia ou incidir de maneira desfavorable no desenvolvemento da mesma.
- 3.2 Cuadro de locais de risco especial segundo o C.T.E.

DOCUMENTO II: MEDIOS DE PROTECCIÓN

Capítulo 4. Inventario e descrición das medidas e medios de emerxencia.

- 4.1 Inventario e descrición das medidas e medios, humanos e materiais, que dispón o centro para controlar os riscos detectados, enfrontar as situacións de emerxencia e facilitar a intervención dos Servizos Externos de Emerxencias.

Capítulo 5. Programa de mantemento de instalacións.

- 5.1 Descrición do mantemento preventivo das instalacións de risco, que garante o control das mesmas.
- 5.2 Descrición do mantemento preventivo das instalacións de protección, que garante a operatividade das mesmas.
- 5.3 Realización das inspeccións de seguridade de acordo coa normativa vixente.

DOCUMENTO III: PLAN DE ACTUACIÓN

Capítulo 6. Plan de actuación ante emerxencias.

- 6.1 Identificación e clasificación das emerxencias
- 6.2 Procedementos de actuación ante emerxencias:
 - a) Detección e Alerta.
 - b) Mecanismos de Alarma.
 - b.1) Identificación da persoa que dará os avisos.
 - b.2) Identificación do Centro de Coordinación de Atención de Emerxencias de Protección Civil.
 - c) Mecanismos de resposta fronte á emerxencia.
 - d) Evacuación e/ou Confinamento.
 - e) Prestación das Primeiras Axudas.
 - f) Modos de recepción das Axudas externas.

DOCUMENTO IV: IMPLANTACIÓN

Capítulo 7. Integración do plan de emerxencia noutros de ámbito superior.

- 7.1 Os protocolos de notificación da emerxencia
- 7.2 A coordinación entre a dirección do plan de emerxencia e a dirección do Plan de Protección Civil onde se integre o plan de emerxencia.
- 7.3 As formas de colaboración da organización de emerxencia cos plans e as actuacións do sistema público de protección civil.

Capítulo 8. Implantación do Plan de Emerxencia.

- 8.1 Identificación do responsable da implantación do Plan.
- 8.2 Programa de formación e capacitación para o persoal con participación activa no Plan de Emerxencia.

8.3 Programa de formación e información a todo o persoal sobre o Plan de Emerxencia.

8.4 Programa de información xeral para os usuarios.

Capítulo 9. Mantemento da eficacia e actualización do Plan de Emerxencia.

9.1 Programa de reciclaxe de formación e información.

9.2 Programa de substitución de medios e recursos.

9.3 Programa de exercicios e simulacros.

ANEXOS

Anexo I. Directorio de comunicación.

1. Teléfonos do Persoal de emerxencias.
2. Teléfonos de axuda exterior.
3. Forma de comunicación coas familias.

Anexo II. Formularios para a xestión de emerxencias.

Anexo III. Planos

DOCUMENTO I: INFORMACIÓN XERAL DO RISCO

CAPÍTULO 1. IDENTIFICACIÓN DOS TITULARES E DO EMPRAZAMENTO DA ACTIVIDADE.

1.1 Dirección Postal do emprazamento da actividade. Teléfono e Fax.

Denominación	CEIP ALFREDO BRAÑAS
Dirección postal	R/ Porta Santa nº 19, CP: 15145
Localidade	Paiosaco – A Laracha- A Coruña
Teléfonos	Dirección: 881880698 Centraliña:881880700 Móbil: 683358253
Fax	881880701
Correo electrónico	Ceip.alfredo.branas@gmail.com
Páxina web	http://www.edu.xunta.gal/centros/ceipalfredobranas/

1.2 Nome do Xefe de Emerxencias e o de Xefe de Intervención. Dirección Postal, Teléfono e Fax.

Xefe de Emerxencias	Directora (o membro do E. Directivo presente no centro)
Dirección particular	*****
Localidade	*****
Teléfonos	*****

Xefe de intervención	Directora (o membro do E. Directivo presente no centro)/Conserxe (1)
Dirección particular	*****
Localidade	*****
Teléfonos	*****

(1) Dado que é o conserxe o responsable da apertura e peche do centro, será quen unha vez decretada a emerxencia, abras as portas precisas para a evacuación e baixe os automáticos dos cadros eléctricos dos dous edificios e estará en todo momento co xefe de intervención para o que fose preciso.

CAPÍTULO 2. DESCRIPCIÓN DETALLADA DA ACTIVIDADE E DO MEDIO FÍSICO NO QUE SE DESENVOLVE.

2.1 Descrición de cada unha das actividades desenvolvidas obxecto do Plan.

Actividade principal	EDUCATIVA
Niveis educativos	2º grado de Educación Infantil (3 a 5 anos)
	Educación Primaria (6 a 12 anos)

2.2 Descrición do centro ou establecemento, dependencias e instalacións onde se desenvolvan as actividades obxecto do plan.

A/ SUPERFICIE:

Superficie total: O centro, incluíndo edificios, ocupa unha finca de 11.000 m² pechada con muro que da en todo o seu perímetro a zoas de fraga.



B/EDIFICACIÓNS:

Consta de dous edificios de dúas plantas cada un(baixo e 1º andar) de similares características situados un enfronte doutro que ocupan 1515 m² e teñen 8 m de altura

Edificio A (color azul) é o que alberga os despachos de administración e conserxería, as aulas de Ed. Infantil, Departamento de Orientación, Biblioteca, Aula de Informática, Sala do profesorado, aula de usos múltiples e almacéns. Baixo este edificio, no semisoto está situado o comedor escolar, se ben ten entrada independente do resto do edificio.

O **edificio B** (color amarelo) é o que alberga as 6 aulas de Educación Primaria, as aulas de PT e AL, a aula de Música e Psicomotricidade e a Aula de Inglés.

Hai tamén un Pavillón Polideportivo e un invernadoiro.

Ocupación con actividade escolar en horario de 9. 10 a 14. 10 e horario extraescolar de 15. 30 a 18. 30 os luns e ata ás 17;30 de martes a xoves.

Non existe ocupación de tipo vivenda.

C/ACCESOS:

O centro ten unha única entrada por unha pista asfaltada de 8 metros de ancho con beirarrúa nun lateral. Hai un portalón para entrada de vehículos (4 m) e unha cancela(1 m)para peóns.

Existen varias pistas de servidume que dan ao muro de peche pero non existen portas de acceso ao centro.

2.2.1 Datos do conxunto do Establecemento.

Edificio	Uso	Superficie	Situación	Características estruturais
A	Administración/Educativo	812 m ²		Sen datos
B	Educativo	756 m ²		Sen datos
C	Pavillón deportivo	1200m ²		

Nº DE SALA	USO	UBICACIÓN
1	Conserxería	Edificio A- Planta Baixa
2	Despacho dirección	Edificio A- Planta Baixa
3	Administración	Edificio A- Planta Baixa
4	Aula de Informática	Edificio A- Planta Baixa
5	Sala de cadro eléctrico	Edificio A -Planta Baixa
6	Sala de Profesorado	Edificio A- Planta Baixa

7	Almacén	Edificio A- Planta Baixa
8	Orientación	Edificio A- Planta Baixa
9	Ed. Infantil	Edificio A- Planta Baixa
10	Ed. Infantil	Edificio A- 1ª Planta
11	Ed. Infantil	Edificio A- 1ª Planta
0	Aula usos múltiples	Edificio A- 1ª Planta
12	Biblioteca	Edificio A- 1ª Planta
13	Música e Psicomotricidade	Edificio B -Planta Baixa
14	Aula de Inglés	Edificio B -Planta Baixa
15	Aula de EP	Edificio B -Planta Baixa
16	Aula de EP	Edificio B -Planta Baixa
17	Aula de EP	Edificio B – 1ªPlanta
18	Aula de EP	Edificio B – 1ªPlanta
19	Aula de PT	Edificio B – 1ªPlanta
20	Aula de AL	Edificio B – 1ªPlanta
21	Aula de EP	Edificio B – 1ªPlanta
22	Aula de EP	Edificio B – 1ªPlanta

2.2.2 Superficies de cada planta ou sector.

EDIFICIO A

Planta –Zona	Actividade	Sup. En m ²	Ocupación
Baixo	Administración/Educativa	378 m ²	parcial
1º Andar	educativa	378 m ²	parcial
Semisoto	comedor	56 m ²	Parcial (14.10-16:10)
Totais		812 m²	

EDIFICIO A - PLANTA BAIXA			
Actividades	Superf.aprox	Ocupación máxima	Risco
Nº 1 - Conserxería(reprografía)	10m ²	3 persoa	Baixo- Medio
Nº 2 - Dirección	8 m ²	5 persoas	Baixo
Nº 3 - Administración	30m ²	5 persoas	Baixo
Nº 4 - Aula de Informática	30m ²	27 persoas	Medio
Nº 5 - Cadro eléctrico	1 m ²	0 persoas	Medio-Alto
Nº 6 - Sala Profesores	20m ²	20 persoas	Baixo
Nº 7 - Almacén	10 m ²	0 persoas	Baixo
Nº 8 - Orientación	30m ²	5 persoas	Baixo
Nº 9 - Aula Ed.Inf. 1	60 m ²	25 persoas	Baixo
Baños e corredores	200 m ²	50 persoas	Baixo
Sala caldeiras (entrada exterior)	12 m ²		Medio-Alto

EDIFICIO A – 1º ANDAR			
Actividades	Superf. aprox	Ocupación máxima	Risco
Nº 12 Biblioteca	120 m ²	200 persoas	Baixo
Nº 11 Ed. Infantil	60m ²	26 persoas	Baixo
Nº 10 Ed. Infantil	60m ²	26 persoas	Baixo
Nº 12B-Aula usos Múltiples	30 m ²	26 persoas	Baixo
Baños e corredores	70m ²	40 persoas	Baixo

EDIFICIO A – Semisoto			
Actividades	Superf. aprox	Ocupación máxima	Risco
Comedor	60 m ²	50 persoas	Baixo

EDIFICIO B

Planta –Zona	Actividade	Sup. En m²	Ocupación
Baixo	Educativa	378 m ²	Completa
1º Andar	Educativa	378 m ²	Completa
	Totais	756 m²	

EDIFICIO B – PLANTA BAIXA			
Actividades	Superf.aprox	Ocupación máxima	Risco
Nº 13 - Aula Música e Psicomotricidade	60m ²	26persoas	Baixo
Nº 14 - Aula Inglés	60m ²	26persoas	Baixo
Nº 15 - Aulas EP	60m ²	26 persoas	Baixo
Nº 16 - Aula ºEP	60 m ²	26 persoas	Baixo
Baños, escaleiras e corredores	140m ²	104persoas	Baixo

EDIFICIO B- 1º ANDAR			
Actividades	Superf.aprox	Ocupación máxima	Risco
Nº 17 - Aula EP	60 m ²	26 persoas	Baixo
Nº 18 - Aula EP	60 m ²	26 persoas	Baixo
Nº 19 - Aula de PT	10 m ²	3 persoas	Baixo
Nº 20 - Aula de AL	10 m ²	3 persoas	Baixo
Nº 21 - Aula EP	60 m ²	26 persoas	Baixo
Nº 22 - Aula EP	60 m ²	26 persoas	Baixo
Baños, escaleiras e corredores	120 m ²	104 persoas	Baixo

PAVILLÓN DEPORTIVO

Planta –Zona	Actividade	Sup. En m ²	Ocupación
Pavillón	Educativa/ Deportiva	1200 m ²	200

INVERNADOIRO

Planta –Zona	Actividade	Sup. En m ²	Ocupación
Invernadoiro	Educativa	60 m ²	30

2.2.3 Vías de evacuación.

O centro carece de vías alternativas de evacuación, polo que estas son as mesmas vías utilizadas cada día para entrar e saír do mesmo..

Carece de ascensores e escaleiras externas

Vías de Evacuación Horizontais

Características	Corredor 1	Corredor 2
Situación	Edificio A- Planta Baixa	Edificio A – 1º Andar
Clasificación	Principal	Principal
Lonxitude	12 m.	7 m.
Anchura vías	1,35m.	1,35m.
Alumeado de emerxencia	SI	SI
Alumeado de sinalización	non	non

Características	Corredor 3	Corredor 4
Emprazamento	Edificio B- Planta Baixa	Edificio B – 1º Andar
Clasificación	<input type="checkbox"/> Principal	<input type="checkbox"/> Principal
Lonxitude	10 m.	8 m.
Anchura vías	1,35m.	1,35m.
Alumeado de emerxencia	<input type="checkbox"/> SI	<input type="checkbox"/> SI
Alumeado de sinalización	<input type="checkbox"/> non	<input type="checkbox"/> non

Vías de Evacuación Verticais

Características	Escaleira 1
Emprazamento	Edificio A
Clasificación	Principal
Tipo	Cerrada
Lonxitude	8 m.
Anchura vías	3 m.
Posúe vestíbulos	SI
Alumeado de emerxencia	SI
Alumeado de sinalización	non

Características	Escaleira 2
Emprazamento	Edificio B
Clasificación	Principal
Tipo	Cerrada
Lonxitude	8 m.
Anchura vías	2 m.
Posúe vestíbulos	SI
Alumeado de emerxencia	SI
Alumeado de sinalización	non

Características	Escaleira 3
Emprazamento	Edificio A - Comedor
Clasificación	Principal
Tipo	Exterior
Lonxitude	4 m.
Anchura vías	2 m.
Posúe vestíbulos	si
Alumeado de emerxencia	non
Alumeado de sinalización	non

2.3 Clasificación e descrición de usuarios.

Edificio A: Alumnado, Profesorado e persoal de servizos

Edificio B: Alumnado de E. Primaria, profesorado.

Pavillón deportivo: Alumnado e profesorado

Invernadoiro: Alumnado e profesorado

2.4 Descrición da contorna urbana, industrial ou natural no que figuren os edificios, instalacións e áreas onde se desenvolve a actividade.

O centro está illado e non hai edificios lindeiros. O único risco externo pode ser o incendio das zonas de fraga próximas

Establecemento emprazado en
<p>Entorno natural:</p> <p>Zona forestal case na totalidade do perímetro</p> <p>Zona de cultivo na zona traseira xunto ao campo de fútbol</p>

2.5 Descrición dos accesos. Condicións de accesibilidade para a axuda externa.

2.5.1 Accesos.

O centro ten un único acceso por unha pista asfaltada de uso privativo dende a carreteira comarcal DP0513 que sae da AC522 ao seu paso por Paiosaco e que vai cara Soandres, xusto enfronte do campo de fútbol municipal A Nova Porta Santa

A pista ten 9 m de ancho e, no seu lado esquerdo cara o centro educativo, hai unha beirarrúa de 1,2 m de ancho.

Hai un portón metálico de dúas follas de apertura manual e 4 m de ancho, e unha cancela dun metro para entrada peonil con apertura manual e automática dende a conserxería do centro.

2.5.2 Ancho das vías.

O ancho da calzada da rúa Porta Santa dende Paiosaco ata a pista de entrada do centro é de 12 m. Consta de dous carrís de sentidos contrarios e unha ampla zona de aparcamento para os usuarios do campo de fútbol municipal.

O ancho da calzada da pista de entrada ao centro é de 9m

2.5.3 Sentidos de circulación.

O sentido de circulación da rúa DC0513 é dobre

O sentido de circulación da pista de entrada é dobre

2.5.4 Accesibilidade de vehículos pesados.

A accesibilidade de vehículos pesados é boa e dado que dentro do recinto do centro hai ata un campo de fútbol non hai problema co xiro dos vehículos.



Imágenes ©2017 Google, Datos del mapa ©2017 Google, Inst. Geogr. Nacional 20

CAPÍTULO 3. INVENTARIO, ANÁLISE E AVALIACIÓN DE RISCOS.

3.1 Descrición e localización dos elementos, instalacións, procesos, etc. que poidan dar orixe a unha situación de emerxencia ou incidir de maneira desfavorable no desenvolvemento da mesma.

3.1.1 Instalacións propias do edificio que poden xerar unha emerxencia.

Edificio 1 planta baixa: Instalación de calefacción Parte traseira (sinalizado no plano).

O risco non é grande xa que se trata de gasóleo para calefacción e ademais está bastante afastado da zona usada polos escolares

Edificio 1 planta baixa: Aula de informática

Debido ó elevado número de ordenadores esta aula representa unha zoa de risco xa que hai un elevado consumo eléctrico aínda que ocasionalmente

Edificio 1 planta baixa: Cadro eléctrico

O cadro eléctrico sempre supón unha zoa de risco pola posibilidade dun cortocircuíto: hai un extintor para lume eléctrico no lugar.

3.1.1.1 Electricidade.

ELECTRICIDADE	
Fonte de subministro:	Rede eléctrica
Compañía:	Hidroeléctrica Laracha.
Potencia contratada	(Sen datos. É responsabilidade do Concello) Kw/h
Emprazamento do cadro xeral	Edificio A, planta baixa
Emprazamento dos cadros de zonas	Edificio A, planta baixa, almacén
	Edificio A, planta baixa, aula informática
	Edificio A, semisoto, comedor
	Edificio A, 1º andar, corredor esquerdo
	Edificio B, planta baixa, corredor esquerdo
	Edificio B, 1º Andar , corredor dereito

3.1.1.4 Calefacción.

CALDEIRA	
Combustible	Gasóleo
Situación	Edificio A, PLANTA BAIXA
Uso	calefacción e auga quente
Tanque	aéreo
Capacidade	?? m3

3.2 Cadro de locais de risco especial segundo o C.T.E.

Local	Nivel de risco	Emprazamento
Aula de informática	medio	Edificio A, planta baixa, local nº 4
Caldeira e depósito	medio	Edificio A, planta baixa,
Cadro eléctrico	medio	Edificio A, planta baixa

DOCUMENTO II: MEDIOS DE PROTECCIÓN

CAPÍTULO 4. INVENTARIO E DESCRICIÓN DAS MEDIDAS E MEDIOS DE EMERXENCIA.

4.1 Inventario e descrición das medidas e medios, humanos e materiais, que dispón o centro para controlar os riscos detectados, enfrontar as situacións de emerxencia e facilitar a intervención dos Servizos Externos de Emerxencias.

4.1.1 Medios materiais: Instalacións de Protección.

- Alarma sonora de aviso de incendios: Centraliña no cuarto do cadro eléctrico. 4 poxadores, 2 en cada edificio, e dous avisadores sonoros, un en cada edificio.
- 3 BIE, dous no edificio B e unha no edificio A
- Sirena de aviso de emerxencia (autoalimentada). Poxador de presión na conserxería
- Extintores repartidos por ambos edificios.
- Megafonía

Pavillón deportivo:

- Extintores y 3 BIE (en instalación)

4.1.2 Instalación de alarma.

Aínda que no é obrigatoria, o curso pasado renovouse a instalación primitiva da alarma antiincendios.

COMPOÑENTES ALARMA	
Centraliña	Cadro eléctrico do edificio A, planta baixa
2 Avisadores sonoros	Vestíbulo edificio A, planta baixa
	Vestíbulo edificio B, planta baixa
Emprazamento dos poxadores	Vestíbulo edificio A, planta baixa
	Corredor esquerdo, 1ª planta edificio A
	Vestíbulo edificio B, planta baixa
	Corredor esquerdo, 1ª planta edificio B

4.1. 3 Instalacións fixas de extinción.

EXTINTORES	
Edificio A- planta baixa	Sala caldeiras: 1 ABC
	6 ABC e 2 CO ₂
Edificio A, 1º Andar	4 ABC e 1 CO ₂
Edificio A – Semisoto (comedor)	1 ABC
Edificio B – planta baixa	3 ABC e 1 CO ₂
Edificio B- 1º Andar	2 ABC
Pavillón deportivo	1 ABC

BIE			
Numero	Tipo	Lonxitude manguera	Emprazamento
1	45 mm	15 m.	Edificio A, 1º andar
2	45 mm	15 m.	Edificio B, planta baixa
3	45 mm	15 m.	Edificio B, 1º andar
5, 6 e 7	25 mm	20 m.	Pavillón deportivo

4.1.4 Iluminación de emerxencia.

O centro conta coa iluminación de emerxencia regulamentaria:

Iluminación dos sinais de seguridade

O centro está totalmente sinalizado con sinais reflexíbeis homologadas instaladas en xuño de 2017 pero carece de alumeados de sinalización.

4.1.5 Medios humanos do centro.

O persoal do centro educativo poder variar cada curso. Por ese motivo, cada ano personalízanse e repártanse as funcións do plan de autoprotección.

As persoas que participan na emerxencia constitúen a Brigada de Emerxencias e está formada por:

XUNTA DE AUTOPROTECCION	NOME E APELIDOS
Director	****
1 mestre	****
1 pai/nai	****
Conserxe	****

XEFE DE EMERXENCIA (XE)
Director ou cargo directivo presente no centro

XEFE DE INTERVENCIÓN (XI)
Directora (ou cargo directivo presente no centro)

SUPLENTE
Secretario/a
(Axudado polo conserxe)

EQUIPO DE PRIMEIRA INTERVENCION (EPI)
Director/a
Conserxe
Mestre/a (en caso de accidente alumno)

EQUIPO PRIMEIROS AUXILIOS (EPA)
Director/a ou membro do equipo directivo presente
1 mestre/a de E. Primaria
1 mestre/a de E. Infantil
Conserxe

EQUIPO DE ALARMA E EVACUACIÓN (EAE)
Director/a
Secretario/a
Conserxe
1 mestre (non titor) do edificio A
1 mestre (Non titor) do Edificio B
Aqueles mestres que non teñan responsabilidade directa con alumnos no momento da alarma axudarán na evacuación do alumnado de E. Infantil e daqueles cursos onde haxa alumnado de NEAE

CAPÍTULO 5. PROGRAMA DE MANTEMENTO DE INSTALACIÓNS.

O Concello da Laracha, é o organismo competente no referido ao mantemento do centro, e por iso, é o encargado das revisións e mantemento das instalacións de risco propias e da revisión e mantemento das instalacións de protección

As revisións realízanse no período estival e no primeiro trimestre do curso.

A dirección do centro comunica inmediatamente o Concello todas as anomalías ou avarías detectadas a fin de proceder ao seu arranxo.

No caso de deficiencias patrimoniais ou de instalacións propias do edificio superiores a un mero mantemento, comunícanse ademais á Xefatura Provincial de Educación.

A final de curso, remítese un informe da dirección do centro a ambas entidades coas necesidades detectadas para o seu arranxo.

DOCUMENTO III: PLAN DE ACTUACIÓN

CAPÍTULO 6. PLAN DE ACTUACIÓN ANTE EMERXENCIAS.

6.1 Identificación e clasificación das emerxencias.

Seguindo os criterios establecidos en plans de Protección Civil, establécense os seguintes tipos de emerxencia:

- Preemerxencia
- Emerxencia parcial
- Emerxencia xeral

En función do tipo de risco, atopamos os seguintes tipos de emerxencias:

1. Riscos Naturais:

Riscos meteorolóxicos (ou climáticos).

- A preemerxencia comezará cando o Servizo de Protección Civil declare a situación de alerta.
- Non adoita existir emerxencia parcial.
- A emerxencia xeral iníciase cando empeza a materializarse a previsión meteorolóxica, (calor, vento, choiva,...).

Risco de incendio:

- Dado que o centro está rodeado de fragas, a preemerxencia comezará ao primeiro sinal de lume.
- A emerxencia xeral iniciarase unha vez que, informados os os servizos de Protección Civil, determinen procedente a evacuación.

Risco sísmico.

- Non existe preemerxencia nin emerxencia parcial xa que este fenómeno non é predicible.
- A emerxencia xeral é sempre a terremoto pasado, e tomaranse medidas reparadoras.

2. Riscos Antrópicos.

Risco de incendio.

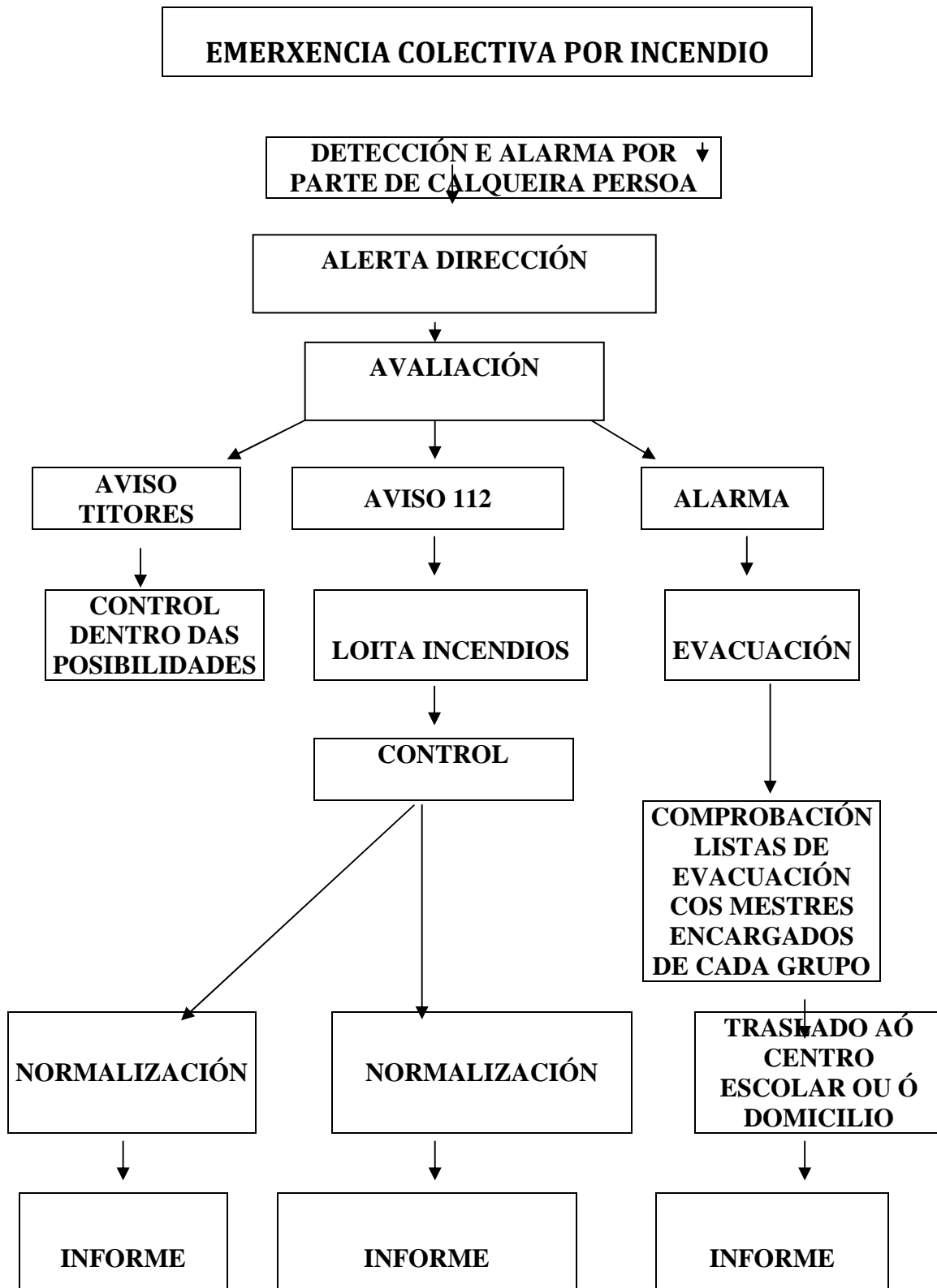
- A preemerxencia son todos os conatos de incendio,
- A emerxencia parcial prodúcese si non se domina o conato e existen sectores ou edificios diferenciados.
- A emerxencia xeral iníciase cando o incendio excede do sector ou edificio onde se produciu o conato inicial.

Accidentes:

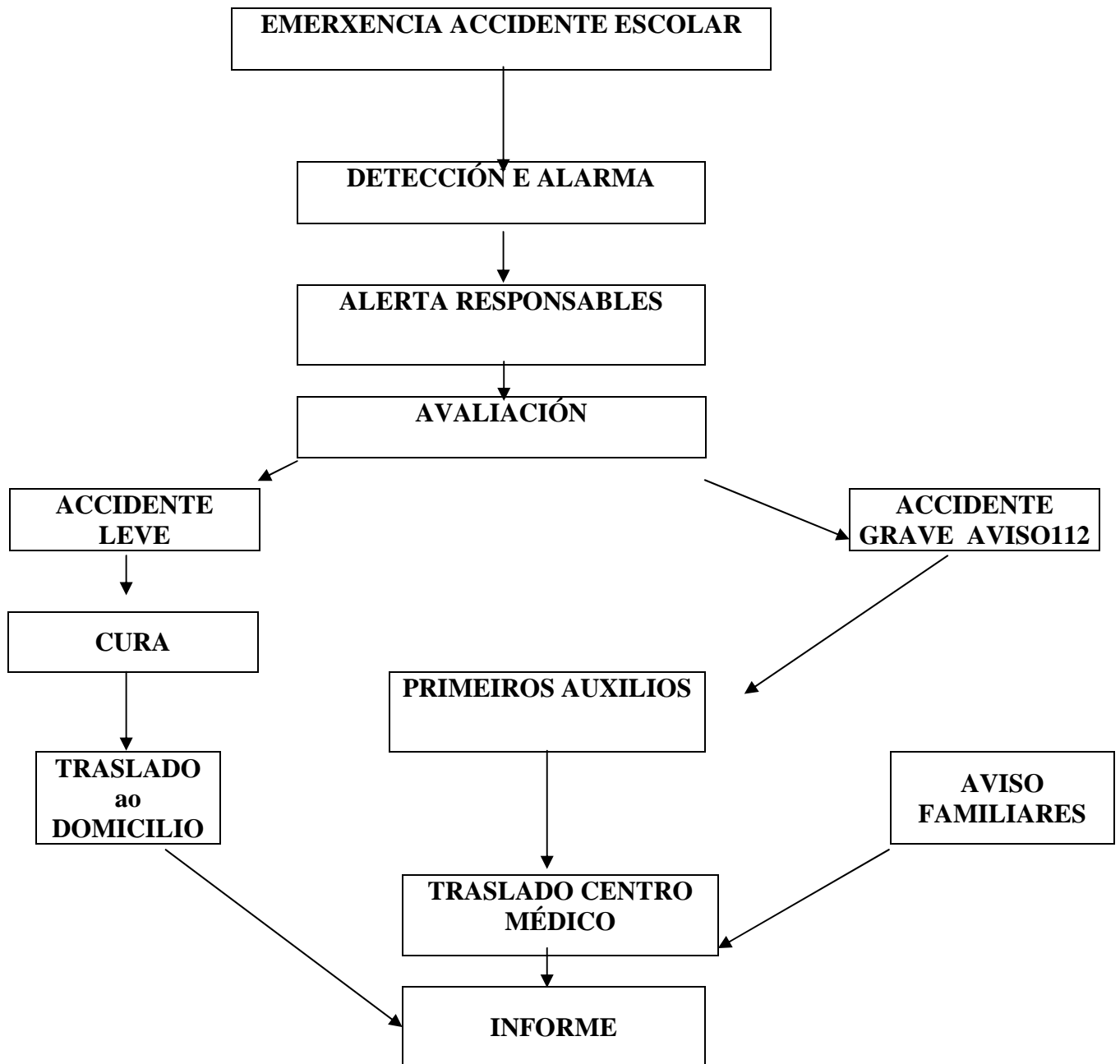
- A preemerxencia son todos os accidentes ,
- A emerxencia parcial prodúcese cando unha vez atendido el accidentado e se estima que non hai consecuencias aparentes, , se avisa á familia para que , traslade ao accidentado a súa casa para que sigan de cerca a súa evolución.
- A emerxencia xeral prodúcese cando a atención ao accidentado precisa de axuda médica urxente. Avisase ao 112 ou Alerta escolar segundo o caso.

6.2 Procedementos de actuación ante emerxencias.

6.2. 1 EMERXENCIA POR INCENDIO



6.2.2 EMERXENCIA POR ACCIDENTE



a) Detección e Alerta.

Unha vez detectado , avisarase á dirección do centro que tendo en conta as posibles consecuencias, declarará a alerta e avisará a través do conserxe ao persoal do centro pertencente á brigada de emerxencias

b) Mecanismos de Alarma.

No caso dunha alarma, soará a serea de emerxencias de maneira continua e iniciárase o protocolo de evacuación..

b.1) Identificación da persoa que dará os avisos.

O aviso ás axudas externas farase por vía telefónica polo xefe de intervención ou pola secretaria/o.

O resto do persoal queda avisado pola propia serea de alarma.

En cada edificio hai un mestre responsable de controlar a evacuación

b.2) Identificación do Centro de Coordinación de Atención de Emerxencias de Protección Civil.

O Centro de Coordinación de Emerxencias sempre que a emerxencia o permita, estará na conserxería do centro onde estará a secretaria/o do centro que:

- Efectuará as chamadas de emerxencia segundo a orde establecida.
- Dará os avisos de emerxencia polo procedemento establecido.
- Seguirá as instrucións do Xefe de Emerxencias.

c) Mecanismos de resposta fronte á emerxencia.

Os mestres que estean impartindo clase no momento da alarma faranse cargo da evacuación e control dese grupo de alumnos, agás no caso da directora/o e a secretaria/o do centro que serán liberados polos profesores de garda nese momento para que podan realizar as súas funcións dentro do plan.

Os días nos que está a coidadora, acudirán rapidamente xunto os alumnos de NEAE que ten asignados e axudará na súa evacuación.

d) Evacuación e/ou Confinamento.**Evacuación:**

No caso de evacuación, contemplase como punto xeral de reunión o campo de fútbol dentro do recinto escolar onde permanecerán ordenadamente ata a chegada dos equipos de emerxencia .

En caso de climatoloxía adversa que non permita manter ao alumnado á intemperie, o punto de reunión trasladaríase ao pavillón deportivo.

****Recreos**

Se a emerxencia se produce nos tempos de lecer, todo o profesorado e o alumnado dirixirase directamente ao campo de fútbol.

Se por climatoloxía adversa, o recreo tivese lugar no pavillón, sería alí onde todo acudiría todo o profesorado, e os titores organizarían aos seus alumnos por filas coa axuda dos especialistas e ficarían alí a espera de instrucións.

Confinamento:

No caso dunha situación de risco na contorna do centro, permanecerase dentro do centro a espera das instrucións do servizo de responsabilidade civil

INSTRUCCIÓNS de EVACUACIÓN

1. Manter a calma.
2. Comezar a evacuación cando se de o sinal de alarma.
3. Obedecer instrucións do EAE.
4. Evacuar a zona en orde, sempre as aulas mais próximas as escaleiras no primeiro lugar e as plantas inferiores antes cas superiores
5. Realizar a evacuación en silencio.
6. Si a vía de evacuación está chea de fume, selar o acceso e esperar as axudas exteriores.
7. Si cando soa o sinal de evacuación non se está no seu lugar habitual, deberase unir ao primeiro grupo que se vexa e dar conta desa circunstancia no punto de reunión.

PROHIBICIÓNS durante a evacuación

1. Separarse do grupo evacuado.
2. Deixar ocos nas filas de evacuación.
3. Levar vultos ou similares.
4. Correr.
5. Empuxarse e atropelarse.
6. Deterse.

7. Retroceder por algo ou por alguén.
8. A brir fiestras e portas.
9. Abandonar os puntos de reunión até nova orde.

NORMAS XERAIS

1. En xeral, axudarse uns a outros.
2. Transportar aos impedidos dunha maneira eficaz.
3. Dirixir e axudar con especial atención aos discapacitados.
4. Comunicar ao E. A. E. as incidencias observadas na evacuación.
5. Parar e desconectar as máquinas que se estean utilizando.

INSTRUCCIÓNS ORIENTATIVAS PARA OS PROFESORES

- 1.- O mestre/a asumirá a responsabilidade total do simulacro da aula onde se atope, aínda que non sexa a súa titoría.
- 2.- Cada mestre/a, na aula onde se atope, farase cargo de que todos os alumnos da mesma saían dela, incluíndo os que están nos aseos.
- 3.- O mestre/a colocará os alumnos en fila para saír e así os manterá ao chegar ao patio.
- 4.- O profesorado de PT e AI levará aos alumnos a súa aula correspondente no momento de oír a alarma.
- 5.- Por último, cando se desaloxen todos os alumnos, o mestre/a responsable de cada edificio, comprobará que non quede ninguén na aula nin nos aseos
- 6.- Cada titor/a, na súa titoría, previamente deberá designar cargos a determinados alumnos, aclarándolles o traballo que deben facer de producirse o sinal de evacuación.

Designará:

1 alumno encargado de pechar as fiestras

1 alumno encargado de saír de último e pechar a porta

7.- Cada mestre que ocupa un aula no momento de evacuación sairá seguindo a seguinte orde:

❖ EDIFICIO A:

Sairán primeiro os alumnos máis próximos á porta de saída (E.. Infantil) polo seu lado e polo outro os de Informática..

Da primeira planta, sairán pegados ó pasamáns dereito das escaleiras os de E. Infantil e simultaneamente os da Biblioteca e aula de usos múltiples polo pasamáns esquerdo.

❖ **EDIFICIO B:**

Sairán as aulas nº 16 e nº 15 pola esquerda da porta (dirección saída) e a nº 23 (Música) e a nº 14 (Inglés) polo dereito

Na planta de arriba, sairán as aulas nº 22 e 21, pola esquerda e as nº17 e 18 AL e pola dereita, deixando saír primeiro aos da planta baixa.

POLIDEPORTIVO

Sáese pola porta principal e vaise camiñando ata o punto de encontro

Os mestres que non teñan actividade docente nese momento, axudarán os mestres de Infantil na evacuación e aos alumnos de NEAE.

Os mestres de Infantil distribuirán as funcións entre os seus alumnos (pechar as portas, fiestras, que os compañeiros non leven obxectos persoais..)

O punto de encontro sería o campo de fútbol e deixarán libre a entrada principal para permitir a entrada dos servizos de emerxencia.

O Secretario/a do Centro será o encargado de controlar o tempo de evacuación.

DOCUMENTO IV: IMPLANTACIÓN

CAPÍTULO 7. INTEGRACIÓN DO PLAN DE EMERXENCIA NOUTROS DE ÁMBITO SUPERIOR.

7.1 Os protocolos de notificación da emerxencia.

Unha vez que o ordene o Xefe de Emerxencias, realizaranse as chamadas aos Servizos de Axuda Exterior:

Como norma xeral chamarase ao 112.

En caso de emerxencia médica chamarase ao 061, especialmente no caso de alumnos dados de alta en Alerta Escolar.

7.2 A coordinación e entre a dirección do Plan de Emerxencia e a dirección do Plan de Protección Civil onde se integre o Plan de Emerxencia.

No primeiro trimestre do curso, revisarase o Plan de Autoprotección e realizarase unha reunión cos responsables de protección civil do concello a fin de integrar o noso plan de Emerxencia no Plans de Protección Civil de Ámbito Local e realizar o simulacro anual.

que cheguen os servizos de emerxencia poñerase as súas ordes e transmitirá as mesma aos resto do centro. O conserxe tamén quedará a disposición dos equipos de emerxencia polo seu coñecemento do centro.

7.3 As formas de colaboración da Organización de Emerxencia cos plans e as actuacións do sistema público de Protección Civil.

No primeiro trimestre do curso , fixarase unha reunión cos responsables municipais de protección civil. Ademais de valorar o plan e a realización do simulacro, solicitarase ao persoal de protección civil unha formación básica para o profesorado de manexo de extintores e BIEs

CAPÍTULO 8. IMPLANTACIÓN DO PLAN DE EMERXENCIA.

8.1 Identificación do responsable da implantación do Plan.

A dirección do centro será a responsable de pór en funcionamento o plan de emerxencia. En caso da ausencia da mesma , será o membro do equipo directivo presente no centro.

8.2 Programa de formación e capacitación para o persoal con participación activa no Plan de Emerxencia.

Nos primeiros días de curso, revisarase con todo o profesorado o plan de autoprotección personalizando todos os membros dos equipos de emerxencia e recollendo nel as posibles modificación que houberse nas instalacións ou nos recursos tanto materiais como humanos.

Tentarase que o persoal de protección civil do concello imparta unha pequena formación sobre primeiros auxilios básicos e funcionamento dos medios de control de lume (fundamentalmente extintores e BIEs)

Na primeira reunión do Consello Escolar, marcarase as datas dos posibles simulacros.

8.3 Programa de formación e información a todo o persoal sobre o Plan de Emerxencia.

Na documentación entregada ao profesorado na reunión inicial no mes de setembro , trasladaráselles unha copia do plan de autoprotección.

Na reunión informativa inicial coas familias explicaráselles brevemente as liñas xeral do plan de evacuación así como os medios que usará o centro para avisar en caso que teñan que recoller ao alumnado.

8.4 Sinalización

Como complemento á información facilitada, colocaranse carteis sobre:

- As rutas de evacuación
- Normas de evacuación.
- Puntos de reunión.
- Sinais de Alarma.

8.5 Programa de dotación e adecuación de medios materiais e recursos.

Medios	Datas de realización
Confección de planos	Mes de setembro (se houberse cambios)
Incorporación de medios técnicos	Primeiro Trimestre do curso
Confección de carteis.	Mes de setembro
Confección de planos <i>Vostede está aquí.</i>	Mes de setembro (se houberse cambios)
Reunións informativas	Mes de setembro
Selección do persoal que formará parte da Brigada de Emerxencias.	Mes de setembro
Formación do persoal seleccionado.	Primeiro trimestre do curso
Colocación de carteis.	Mes de setembro (se houberse cambios)
Colocación de planos <i>Vostede está aquí.</i>	Mes de setembro
Colocación de sinais previstos	Mes de setembro (se houberse cambios)
Realización de simulacros.	Primeiro Trimestre do curso

CAPÍTULO 9. MANTEMENTO DA EFICACIA E ACTUALIZACIÓN DO PLAN DE EMERXENCIA.

9.1 Programa de reciclaxe de formación e información.

Dado que non hai formación regrada pola consellería de Educación sobre estes temas, solicitaremos axuda ao concello e aos responsables de seguridade civil da zona para que nos impartan sempre que lles sexa posible formación básica a todo o persoal do centro, incluído o alumnado.

9.2 Programa de simulacros.

No primeiro trimestre do curso, o profesorado realizará pequenos simulacros cos seus alumnos para que mecanicen o procedemento.

En contacto co persoal de protección civil realizárase un simulacro, se fose posible, coa presenza dos medios externos de emerxencia, que servirá para valorar a eficacia do plan. Se ben tentárase facelo no primeiro trimestre de curso, a data dependerá da dispoñibilidade dos servizos de protección civil e os medios externos de emerxencia

Na fase de preparación realizarase:

- Reunións da Dirección.
- Determinación das bases ou supostos do exercicio.
- Información aos usuarios
- Determinación do día e hora do simulacro, tentando manter o factor sorpresa.
- Reunións con Axudas Exteriores, aínda que non participen no exercicio.

O desenvolvemento do simulacro terá as seguintes etapas:

- Localización dos Controladores nos lugares prefixados.
- Dar o sinal de ALARMA.
- Realizar a evacuación do establecemento.
- Os E.A.E. controlarán os tempos de evacuación da planta asignada ata o reconto no punto ou puntos de reunión.
- Ordenar o regreso ao establecemento.

- Avaliación do exercicio

Con posterioridade á realización do simulacro deberá existir unha reunión dos responsables de seguridade no establecemento, para avaliar todas as incidencias habidas no simulacro.

A realización dos exercicios terá lugar o 1º Trimestre do curso:

9.3 Programa de revisión e actualización de toda a documentación que forma parte do Plan de Emerxencia.

Débense establecer os criterios que orixinarán unha revisión do plan.

Poderán ser os seguintes:

- Cambio das condicións das instalacións.
- Cambio ou modificación dos procedementos de traballo.
- Incorporación de novas tecnoloxías.
- Cambio ou modificación do equipo directivo do establecemento.
- Cambio ou modificación dos membros da Brigada de Emerxencias
- Consecuencia da análise dos exercicios e simulacros que se efectuaron no establecemento.

ANEXOS

ANEXO I. DIRECTORIO DE COMUNICACIÓN.**1. TELÉFONOS DO PERSOAL DE EMERXENCIAS.**

PERSOAL EMERXENCIAS	Nome	Teléfono particular
Dirección	***	***
Xefatura de Estudos	***	***
Secretaría	***	***
Conserxe	***	***

2. TELÉFONOS DE AXUDA EXTERIOR.

AXUDAS EXTERNAS DE EMERXENCIAS	TELÉFONO
EMERXENCIAS	112
EMERXENCIAS SANITARIAS/ALERTA ESCOLAR	061
PROTECCIÓN CIVIL	686 995 478
GARDA CIVIL	062 Cuartel Laracha: 981605009
POLICÍA LOCAL	686995477
CONCELLO DA LARACHA	981 605 001
CENTRO MÉDICO	Centraliña: 981 612 740 Emerxencias:981 082 163
HIDROELECTRICA LARACHA	981 605 049
VIAQUA (xestión de augas)	981 605 713
INSPECTOR EDUCATIVO DE ZONA	981184794

3. FORMA COMUNICACIÓN FAMILIAS

En caso de evacuación as familias serán avisadas a través das listas de difusión creadas no teléfono móbil do centro.

ANEXO II. FORMULARIOS PARA A XESTIÓN DE EMERXENCIAS.**FORMULARIO PARA SOLICITUDE DE AXUDA ANTE EMERXENCIAS**

Aviso ao **112** ás _____ horas

Atención: FALAR ALTO ,CLARO E CON CONCRECIÓN!
Non cortar a comunicación ata que o indiquen os do 112

MENSAXE:

Son _____ o Xefe de Emerxencia (ou persoal designado da brigada) do CEIP Alfredo Brañas de Paiosaco- A Laracha.

Acabamos de activar o plan de emerxencia e solicitamos axuda exterior por:

- Incendio
- Ameaza de bomba ou detección dun paquete sospeitoso
- Ameazas de individuos e actos delituosos
- Outros (especificar)

INFORMACIÓN:

O suceso afecta a (todo ou parte do centro), polo que vamos a proceder á evacuación/ confinamento.

O acceso ao centro é pola rúa Porta Santa, na carreteira comarcal DP0513 que vai de Paiosaco a Soandres, xusto fronte o campo de fútbol Municipal A Nova Porta –Santa. Na porta estarei agardando identificado cun chaleco de emerxencia.

RESPOSTA do 112

FORMULARIO PARA SOLICITUDE DE AXUDA SANITARIAChamada ao **061** ás _____ horas

Atención: FALAR ALTO ,CLARO E CON CONCRECIÓN!
Non cortar a comunicación ata que o indiquen os do 061

MENSAXE:

Son _____ o Xefe de Emerxencia (ou persoal designado da brigada) do CEIP Alfredo Brañas (15025256) de Paiosaco- A Laracha e chamo para informar dun accidente que precisa atención sanitaria.

INFORMACIÓN:

Feridos _____ (indicar número)

Gravidade: Leve Grave

Situación:

- | | | |
|---|---|--|
| <input type="checkbox"/> Desmaio | <input type="checkbox"/> Fractura | <input type="checkbox"/> Queimaduras |
| <input type="checkbox"/> Feridas/cortes | <input type="checkbox"/> Politraumatismos | <input type="checkbox"/> Electrocución |
| <input type="checkbox"/> Luxacións | <input type="checkbox"/> Intoxicación | <input type="checkbox"/> Asfixia |
| <input type="checkbox"/> Outras (Especificar) | | |

O acceso ao centro é pola rúa Porta Santa, na carreteira comarcal DP0513 que vai de Paiosaco a Soandres, xusto fronte o campo de fútbol Municipal A Nova Porta –Santa. Na porta estarei agardando identificado cun chaleco de emerxencia.

RESPOSTA:

FORMULARIO SOLICITUDE DE AXUDA DE ALUMNADO INSCRITO EN ALERTA ESCOLARChamada ao **061** ás _____ horas

Atención: FALAR ALTO ,CLARO E CON CONCRECIÓN!
Non cortar a comunicación ata que o indiquen os do 061

MENSAXE:

Son _____ o Xefe de Emerxencia (ou persoal designado da brigada) do CEIP Alfredo Brañas (15025256) de Paiosaco- A Laracha e chamo para solicitar atención para o alumno/a_____.

Inscrito no programa de ALERTA ESCOLAR

INFORMACIÓN:

- Diabético.
- Epiléptico

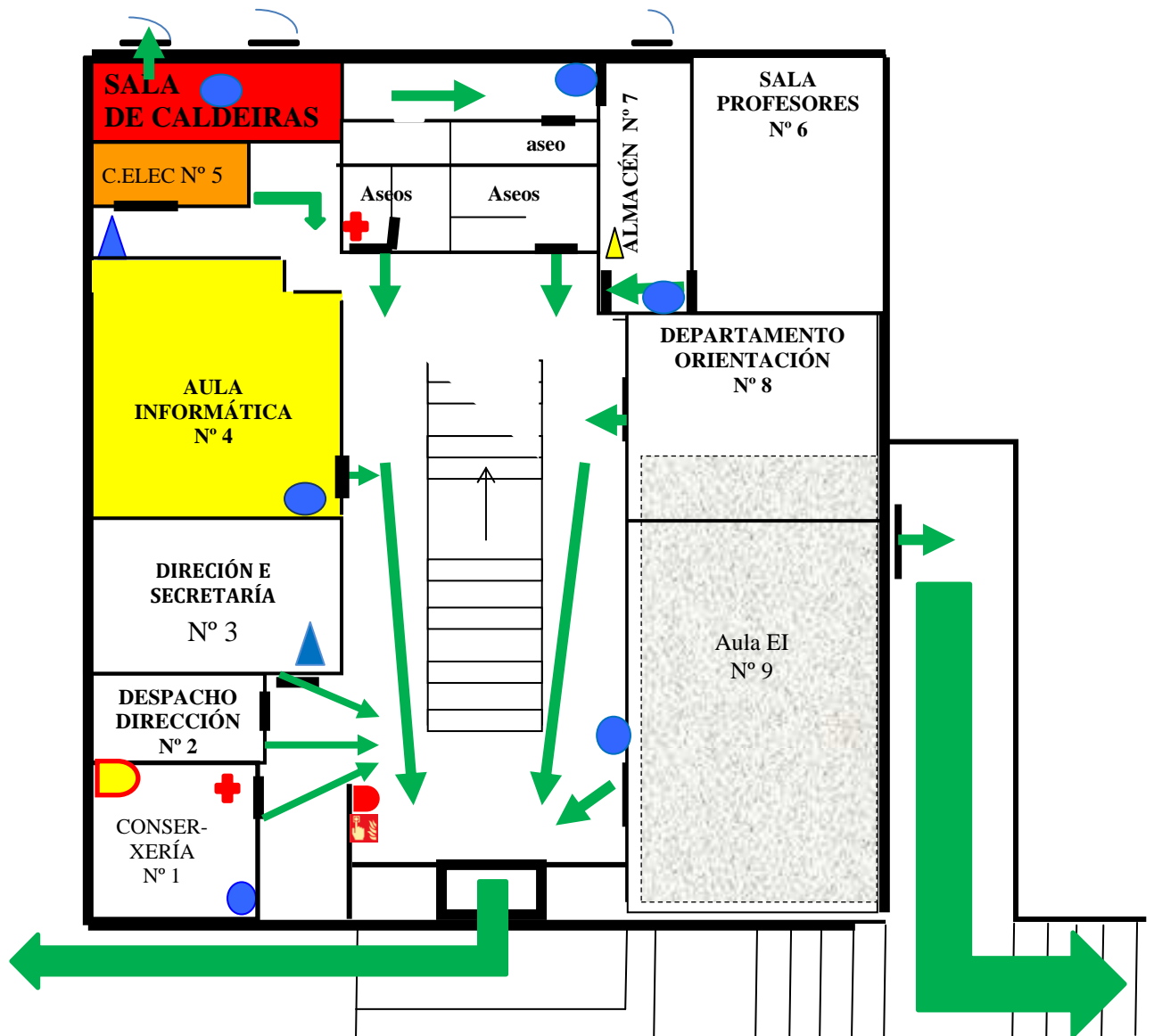
O acceso ao centro é pola rúa Porta Santa, na carreteira comarcal DP0513 que vai de Paiosaco a Soandres, xusto fronte o campo de fútbol Municipal A Nova Porta –Santa. Na porta estarei agardando identificado cun chaleco de emerxencia.

RESPOSTA:

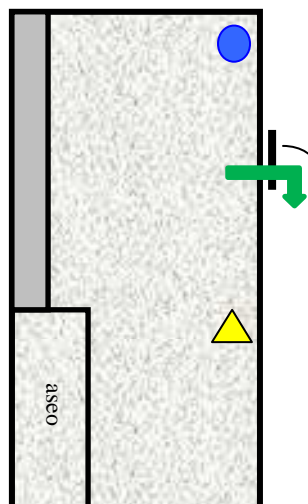
ANEXO III. PLANOS.

Os planos están a ser dixitalizados pola técnica municipal, polo que de momento contamos cos realizados pola dirección do centro.

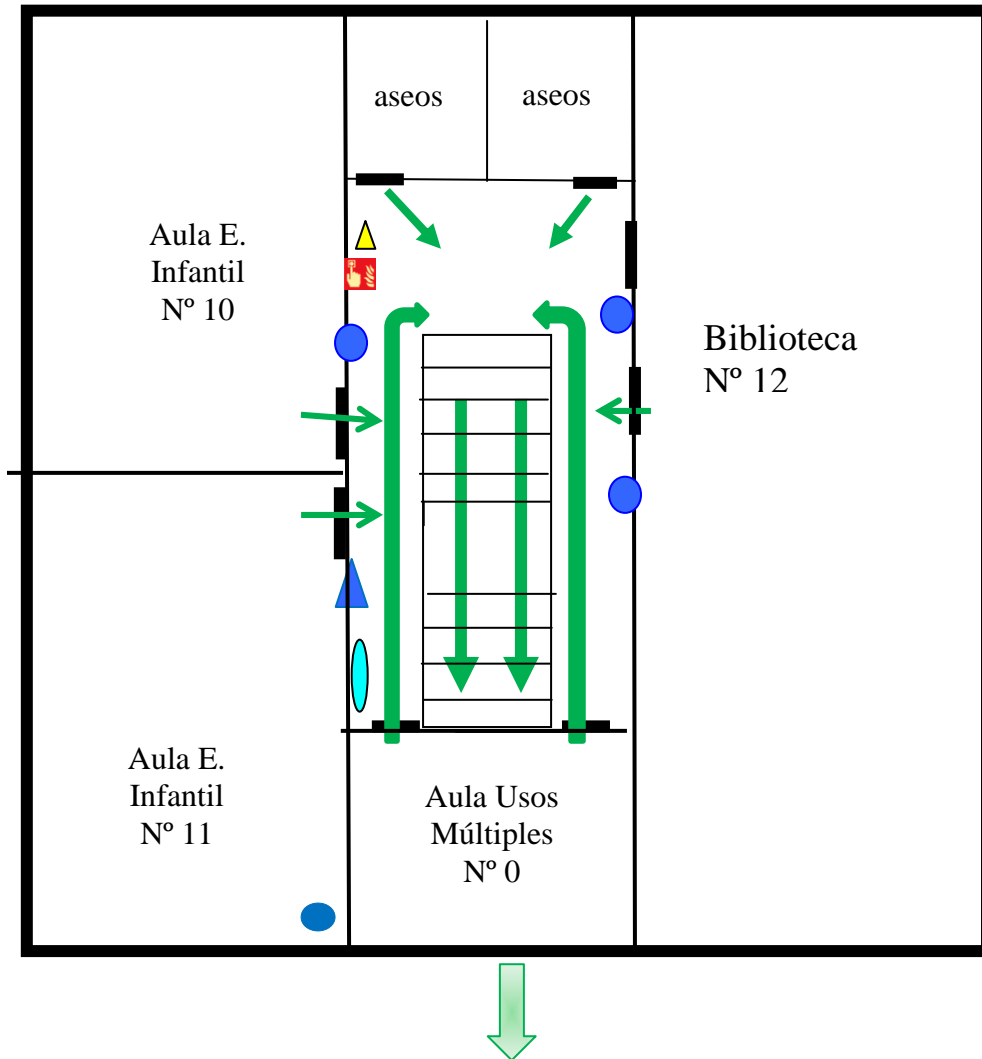
EDIFICIO A :PLANTA BAIXA



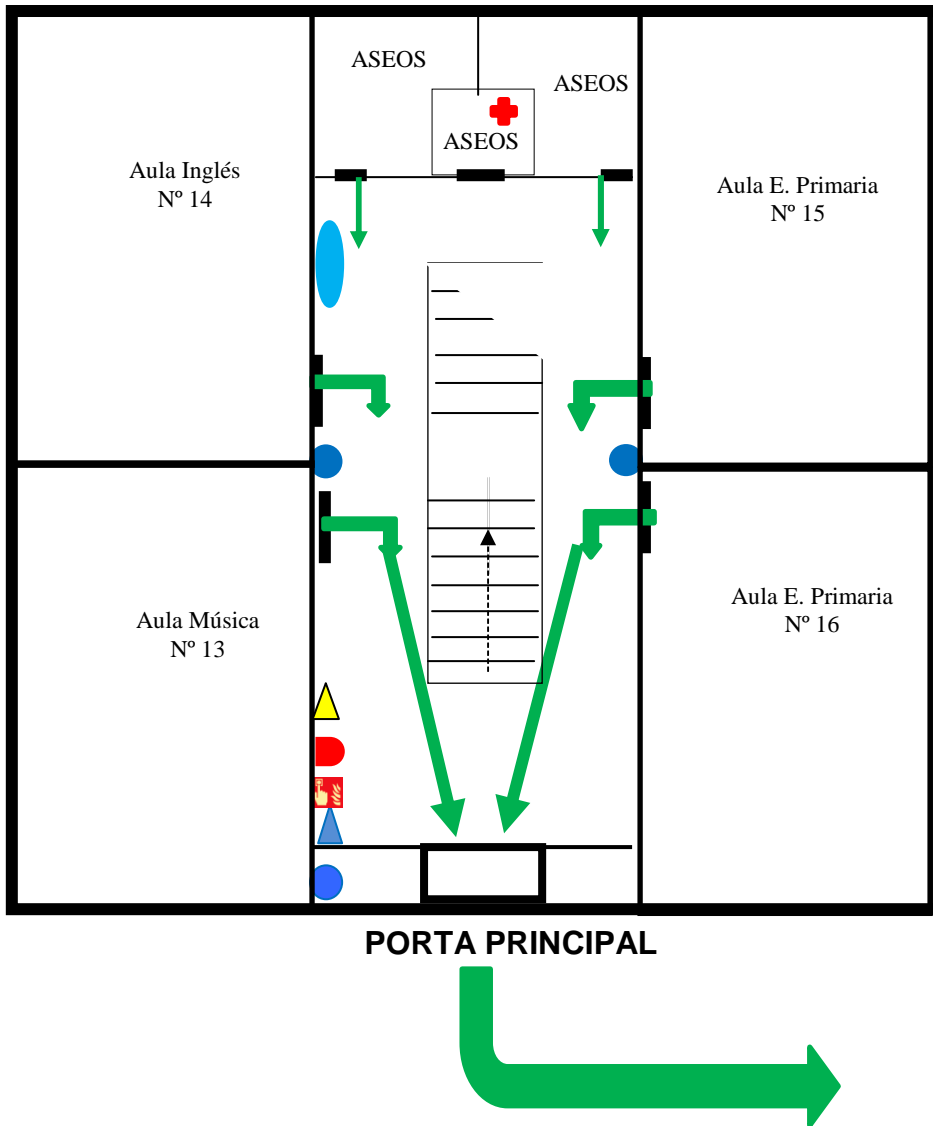
Zona do comedor no semisoto



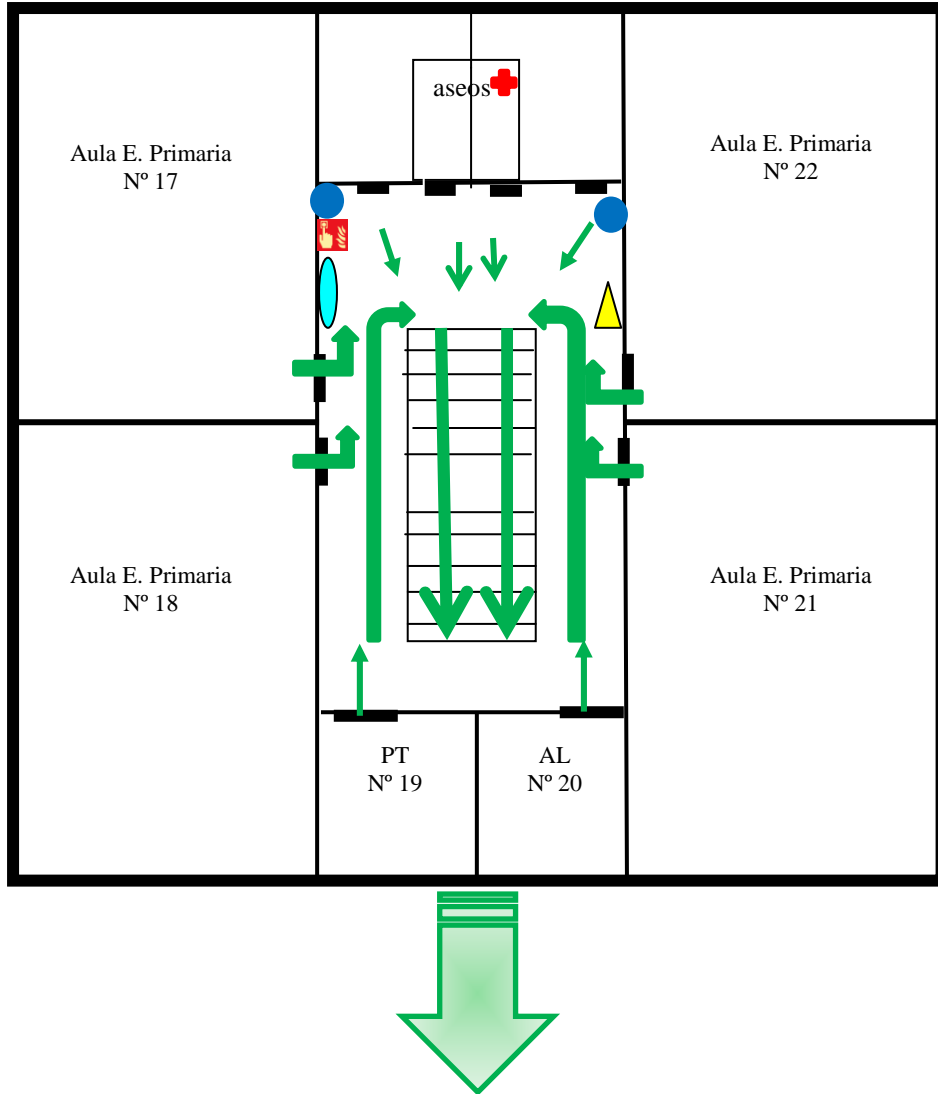
EDIFICIO A- 1º ANDAR

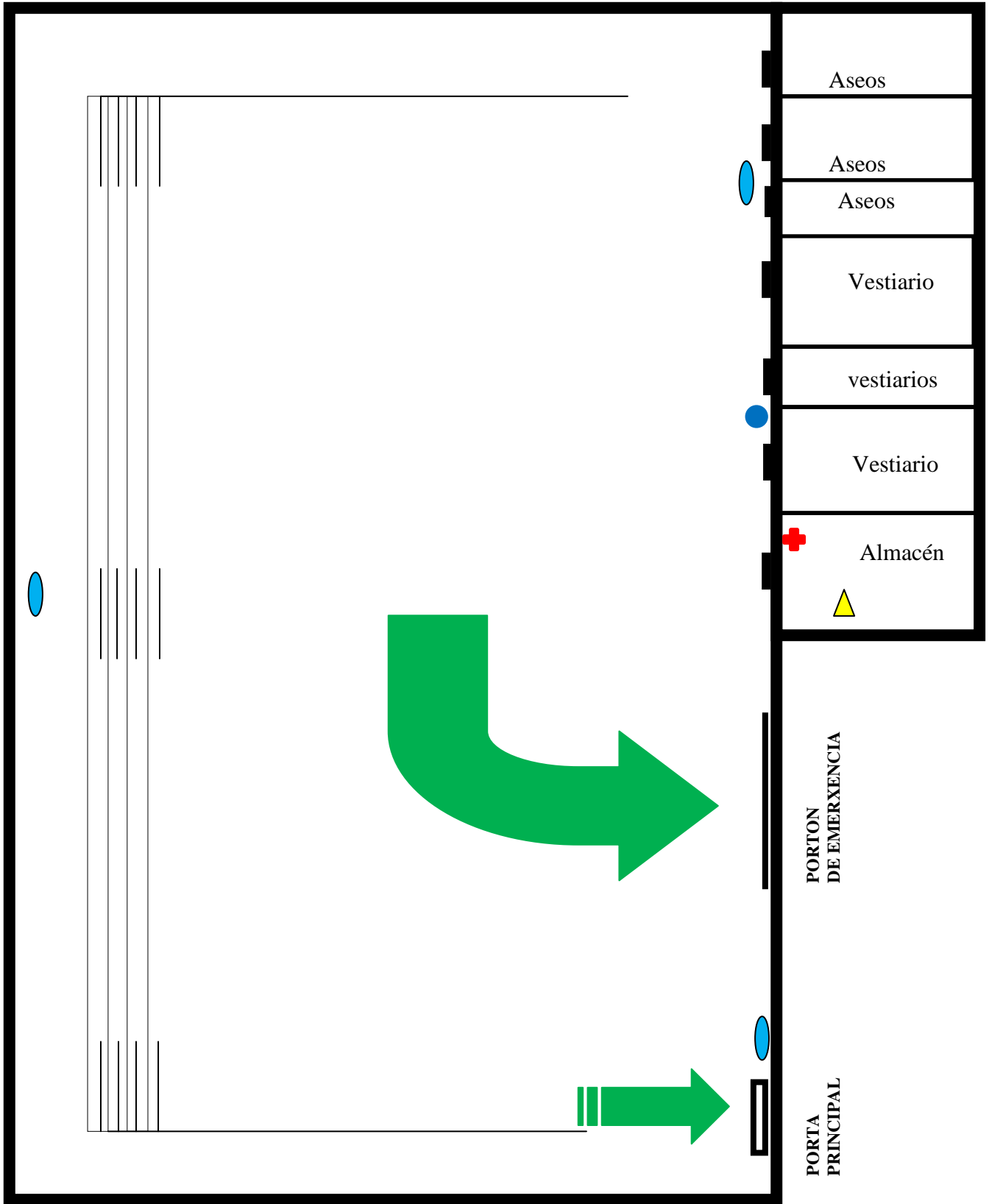


EDIFICIO B- PLANTA BAIXA

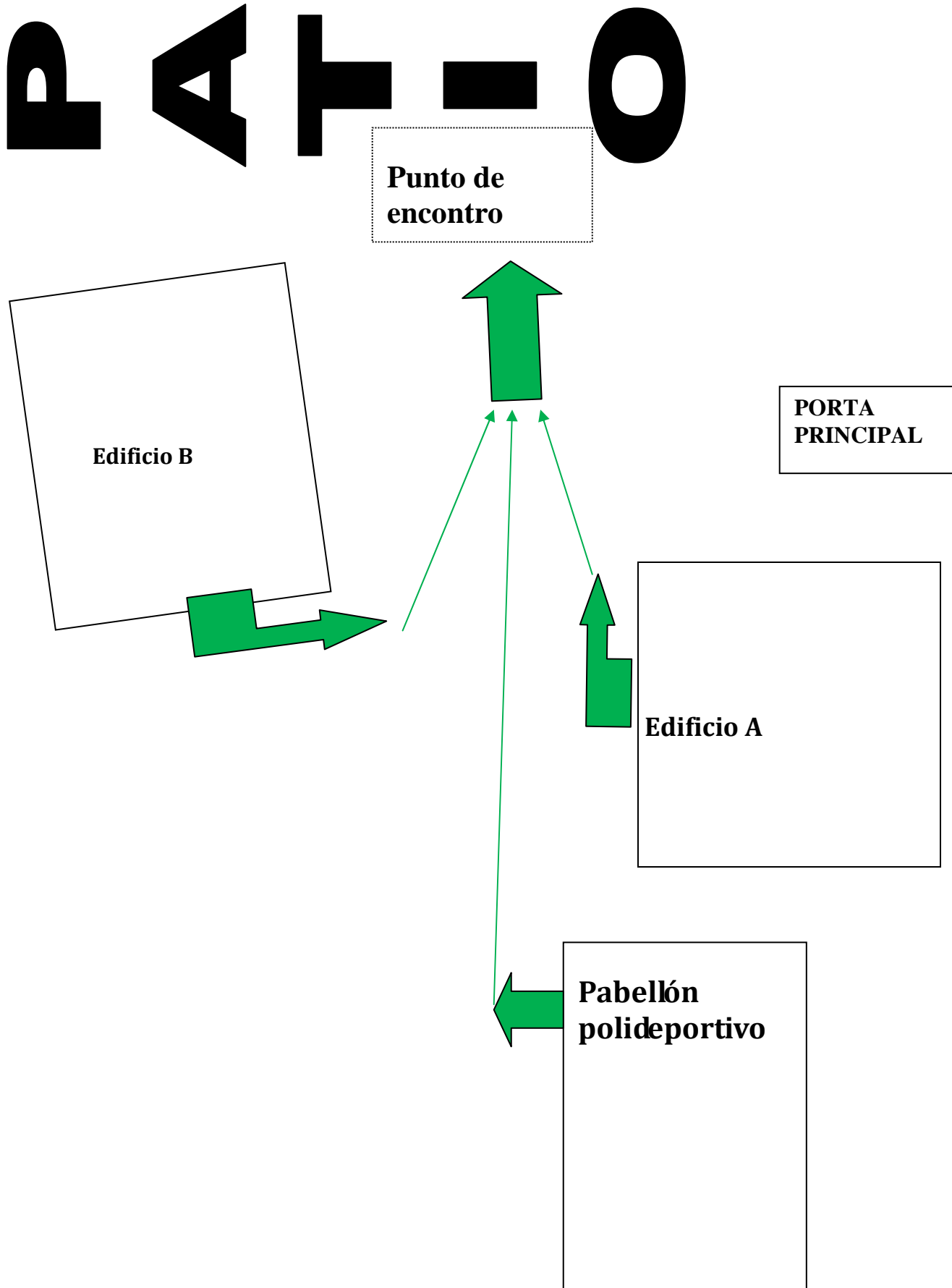


EDIFICIO B- 1º ANDAR

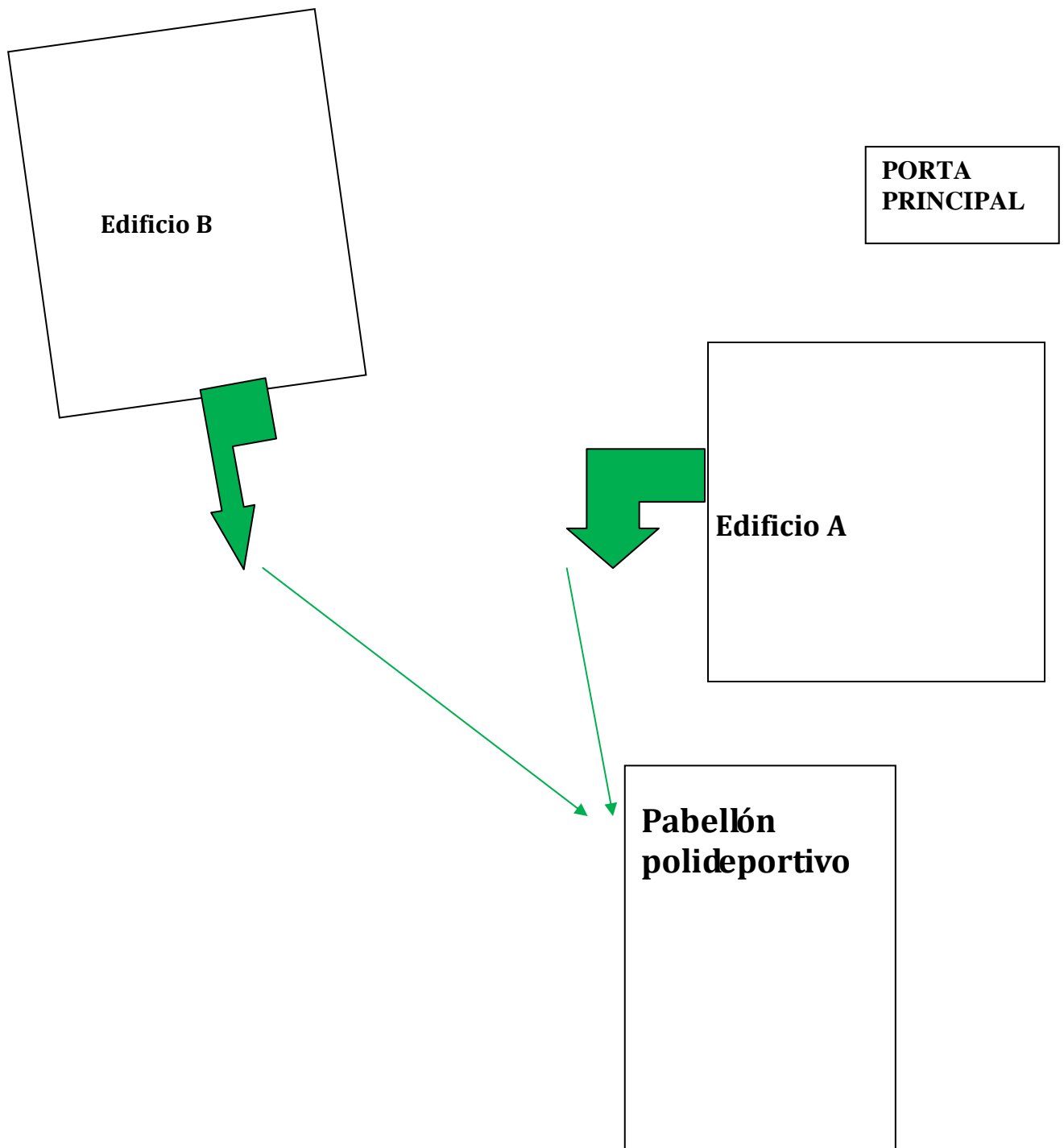







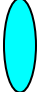

PLANO XERAL DO CENTRO E DIRECCIÓNS EN CASO DE EMERXENCIA



PLANO XERAL DO CENTRO E DIRECCIÓNS EN CASO DE EMERXENCIA CON CLIMATOLOXÍA ADVERSA



SIGNOS UTILIZADOS NOS PLANOS

-  EXTINTORES ABC
-  EXTINTORES CO₂
-  CAIXA ELÉCTRICA
-  BOTÓNS DE ALARMA INCENDIO
-  EMISOR SONORO ALARMA INCENDIO
-  PULSADOR SEREA EMERXENCIA
-  BOCA DE INCENDIO (MANGUEIRA)
-  BOTIQUÍN
-  DIRECCIÓN EVACUACIÓN
-  PORTAS DE SAÍDA
-  DIRECCIÓN DE SAÍDAS PRINCIPAIS
-  ZOA DE RISCO DE LUME
-  ZOA DE BAIXO RISCO
-  ZOA DE RISCO PRÁCTICAMENTE NULO

<https://goo.gl/maps/nMkm59Yjeh42>





Plan de autoprotección elaborado pola dirección do CEIP Alfredo Brañas en xaneiro de 2018

Aprobado en reunión do Consello Escolar o 29 de xaneiro de 2018.

Trasládase copia ao Concello da Laracha.