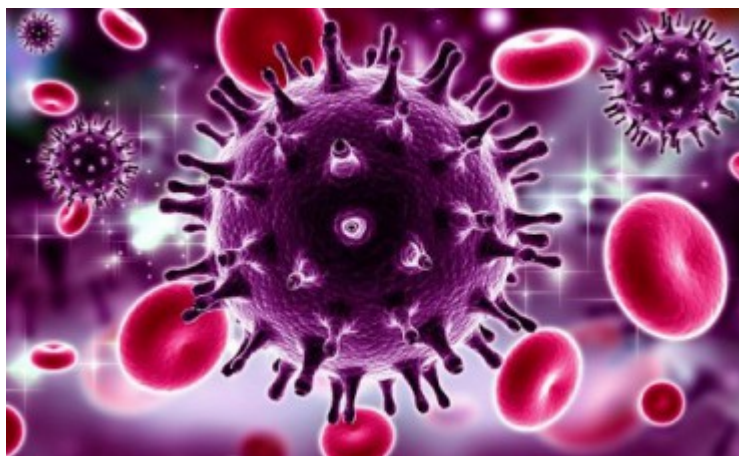


PLAN DE CONTINXENCIA DO CEIP DE ARZÚA

CURSO 2020-2021





ÍNDICE

1. INTRODUCCIÓN
2. ACTUACIÓNS PREVIAS DIANTE DA APARICIÓN DUN ABROCHO.
3. ACTUACIÓNS PARA O PERÍODO DE ACTIVIDADE LECTIVA NON PRESENCIAL.
4. MEDIDAS PARA O REINICIO DA ACTIVIDADE LECTIVA PRESENCIAL.

1. INTRODUCCIÓN

O Plan de Continxencia do CEIP de Arzúa ten por finalidade establecer os procesos para o reinicio da actividade académica presencial no caso de que se teña interrompido a suspensión da actividade lectiva como consecuencia da aparición dun gromo que supoña o cese da actividade presencial nunha aula/etapa educativa/centro.

2. ACTUACIÓNS PREVIAS DIANTE DA APARICIÓN DUN ABROCHO.

2.1. Non asistirán ao centro aqueles estudantes, docentes e outros profesionais que teñan síntomas compatibles con COVID-19, así como aqueles que se atopen en illamento por diagnóstico de COVID-19, ou en período de corentena domiciliaria por ter contacto estreito con algunha persoa con síntomas ou diagnosticada de COVID-19.

2.2. Diante dun suposto no que unha persoa ou alumno da que se sospeita que comeza a desenvolver síntomas compatibles con COVID-19 no centro educativo seguirase o presente plan de continxencia e levarase a un espazo separado de uso individual, colocarásele unha máscara cirúrxica (tanto ao que iniciou síntomas como á persoa que quede ao seu coidado), e contactarase coa familia, no caso de afectar a alumnado. Seguindo o apartado do Plan de Adaptación do CEIP de Arzúa que corresponde á xestión de abrochos.

2.3. Débese chamar ao centro de saúde de Atención Primaria de referencia, ou ao teléfono de referencia do SERGAS e seguiranse as súas instrucións. En caso de presentar síntomas de gravidade ou dificultade respiratoria chamarase ao 061. O/A traballador/a que inicie síntomas debe abandonar o seu posto de traballo protexido por máscara, e logo de seguir as instrucións do centro de saúde ata que a súa situación médica sexa valorada por un profesional sanitario.

2.4. No suposto da aparición dun caso, ou dunha sospeita, de coronavirus nun centro educativo tanto sexa do alumnado, profesorado ou persoal do centro, a persoa coordinadora do equipo formado na COVID-19 incluírá na aplicación informática a información prevista do eventual afectado/a relativa aos contactos estreitos, dos compañeiros/as afectados/as e do seu profesorado, así como de quen sexa persoa próxima vencellada ao centro educativo.

2.5 A familia dun neno ou nena con sospeita de contaxio, deberá solicitar unha consulta telefónica co seu pediatra para que este avalíe a necesidade de solicitude dun test

diagnóstico. Se non houberse cita para ese mesmo día, acudirá ao PAC para a valoración polo médico de atención primaria.

2.6. Tras a aparición dun caso diagnóstico da Covid 19 seguiranse as recomendacións da Xefatura Territorial de Sanidade, sendo posible que nun centro teña que estar illada unha parte do centro educativo (aula ou grupo de aulas) mantendo o funcionamento do resto da forma habitual en función do número de contactos identificados en cada grupo.

2.7. A autoridade sanitaria, en coordinación coa Consellería de Educación, a través do Grupo de Coordinación e Seguimento da Pandemia determinará en cada caso o número de persoal e alumnado afectado e a duración das medidas de corentena o que se comunicará ao equipo COVID do centro para a súa comunicación á comunidade educativa, sen prexuízo da información que sexa facilitada pola autoridade sanitaria.

2.8. A autoridade sanitaria, en función do número de contaxios, poderá ordenar o peche dunha ou varias aulas, dun nivel educativo ou do centro educativo na súa totalidade de conformidade con seguintes supostos:

- A aparición dun único caso confirmado nunha aula poderá supoñer a entrada en corentena da totalidade do grupo que conforma a aula e do profesorado asignado a ese grupo.
- Cando exista unha detección de 3 casos positivos confirmados nos últimos 7 días poderase acordar a medida do peche do nivel educativo completo onde xurdira o abrocho ou, de ser o caso, da totalidade do centro educativo.

2.9. A aparición dun contaxio sospeitoso con posterior confirmación é un suposto de declaración obrigatoria que implicará por parte da autoridade sanitaria a obriga de entrada en corentena de polo menos 10 días a todas as persoas que teñan a consideración de contacto próximo.

2.10. A suspensión da actividade lectiva presencial suporá a aplicación das normas previstas no presente protocolo relativas ao ensino a distancia. Aos efectos de determinación do nivel de risco a autoridade sanitaria poderá volver a avaliar o pase ao nivel de riscos NR 2 para os supostos de consideración de vulnerabilidade e de cualificación de persoal sensible.



3. ACTUACIÓN PARA O PERÍODO DE ACTIVIDADE LECTIVA NON PRESENCIAL.

3.1 O ensino non presencial será impartido polo profesorado ordinario do alumnado preferentemente a través da aula virtual de cada grupo. O profesorado realizará o seguimento do alumnado impartindo os coñecementos da materia de xeito virtual a través dos contidos dispoñibles ben achegados polo profesorado o ben os que poña a disposición a Consellería. Igualmente o/a profesor/a poderá poñer tarefas ao alumnado que reforcen co contido da materia ou a avaliación continua da mesma.

3.2 O equipo COVID do centro identificará ao alumnado que teña dificultades de conexión o falla de equipamento para que a consellería adopte as medidas oportunas que minimicen as eventuais dificultades da educación realizada por medios telemáticos.

3.3 Para cada caso concreto de suspensión da actividade lectiva presencial a Consellería poderá adoptar as medidas oportunas en relación cos períodos ordinarios de avaliación do alumnado cando coincidan co tempo de suspensión.

3.5 Durante o período de suspensión da actividade presencial o centro educativo ten previstas as seguintes medidas:

- a) Manter o contacto permanente co alumnado e as súas familias, tanto para coñecer a evolución do estado de saúde e emocional como para continuar co ensino a distancia, a través dos distintos medios telemáticos.
- b) Manter a actividade lectiva habitual por medio da aula virtual, cun sistema establecido de prazos para a entrega de traballos.
- c) Intensificar a coordinación entre o profesorado implicado.
- d) Realizar tarefas de desinfección profundas no centro a través da empresa de limpeza dependente do Concello.



- e) Revisión e actualización, se fose preciso, do documento de adaptación do protocolo.

4. MEDIDAS PARA O REINICIO DA ACTIVIDADE LECTIVA PRESENCIAL.

Finalizado o período de peche presencial da aula, nivel educativo ou centro realizarase un proceso de reactivación por fases para o reinicio da actividade lectiva.

O Grupo de Coordinación e Seguimento da Pandemia determinará o momento a partir do cal se iniciará o retorno e as medidas específicas que sexa preciso adoptar e o comunicará ao centro.

As fases establecidas para a reactivación son orientativas, existindo a posibilidade de modificar tanto a súa duración como a porcentaxe do alumnado incluído en cada fase. O modelo a aplicar correspóndelle á Consellería de Educación co asesoramento da Consellería de Sanidade.

Sen prexuízo das medidas xenéricas establecidas no protocolo aprobado polas consellerías de Educación e Sanidade o centro ten previsto as seguintes fases de reincorporación:

Fase 1: Adecuación dos espazos

Duración: Aínda que pode ter unha duración variable, estímase dunha semana.

Nesta primeira fase, previa ao reinicio da actividade, será o equipo COVID do centro quen estableza as actuacións a desenvolver, en colaboración coas autoridades sanitarias e educativas.

Fase 2: Formación de pequenos grupos

Duración: 1 semana

A porcentaxe do alumnado na aula de forma simultánea será do 30 %.

Esta fase é fundamental para retomar co alumnado a importancia das medidas de distanciamento físico, utilización de máscara e de hixiene de mans e informal das novas normas derivadas do gromo do SARS-CoV-2.

Fase 3: Reforzo das medidas aprendidas en pequenos grupos

Duración: 1 semana



A porcentaxe do alumnado na aula de forma simultánea será do 60%. Nesta fase os alumnos continuarán formándose nas medidas de hixiene e distanciamento físico.

Fase 4: Fase de reactivación

Duración: 1 semana

Retorno a actividade presencial simultánea da totalidade do alumnado.

Salientar a responsabilidade de todas as persoas a nivel individual que forman a Comunidade Educativa de contribuír ao cumprimento estrito das medidas de protección implantadas, encamiñadas a controlar e a reducir a transmisión da COVID-19.

Este documento é susceptible de posibles modificacións en función das circunstancias que determine o grao de evolución epidemiolóxica.