



MU

Manual de usuario PROENS



XUNTA
DE GALICIA



Xacobeo 2021

CONTROL DE VERSIÓNS E DISTRIBUCIÓN			
NOME DO DOCUMENTO:		VERSIÓN:	
COD. DO DOCUMENTO:			
ELABORADO POR:		DATA:	
VALIDADO POR:		DATA:	
APROBADO POR:		DATA:	

REXISTRO DE CAMBIOS		
Versión	Causa da nova versión	Data de aprobación

LISTA DE DISTRIBUCIÓN (opcional)		
Nome	Número de copia	Área/Centro/Localización

CLÁUSULA DE CONFIDENCIALIDADE

Este documento é propiedade da Amtega (Axencia para a Modernización Tecnolóxica de Galicia). Deberá empregar este material exclusivamente para os servizos que foron acordados coa Amtega e que requiren necesariamente da súa utilización. Está prohibida a reprodución parcial ou total, por calquera medio ou método, dos contidos deste documento para calquera outro uso non acordado coa Amtega.

Índice

1. INTRODUCCIÓN.....	4
1.1. Normativa de referencia.....	5
1.2. Estrutura do currículo.....	6
1.3. Como utilizar a aplicación web.....	7
2. PRESENTACIÓN DO SISTEMA.....	10
2.1. Requisitos de Hardware e software.....	10
3. Elaboración de programacións didácticas.....	11
3.1. a) Introducción e contextualización.....	11
3.2. b) Contribución ao desenvolvemento das competencias clave.....	12
3.3. b.1) Peso dos estándares nas competencias clave.....	13
3.4. c) Concreción dos obxectivos para o curso.....	14
3.5. d.1) Concreción para cada estándar de aprendizaxe avaliable da temporalización e definición de unidades didácticas.....	15
3.6. d.2) Relacionar unidades didácticas co currículo.....	17
3.7. d.3) Concreción para cada estándar de aprendizaxe avaliable do grao mínimo de consecución para superar a materia e dos procedementos e instrumentos de avaliación.....	19
3.8. e) Concrecións metodolóxicas que require a materia.....	22
3.9. f) Materiais e recursos didácticos que se vaian utilizar.....	24
3.10. g) Criterios sobre a avaliación, a cualificación e a promoción do alumnado.....	26
3.11. h) Indicadores de logro para avaliar o proceso do ensino e a práctica docente.....	28
3.12. i) Organización das actividades de seguimento, de recuperación e de avaliación das materias pendentes.....	30
3.13. k.1) Deseño da avaliación inicial.....	32
3.14. k.2) Medidas individuais ou colectivas que se poidan adoptar como consecuencia dos seus resultados.....	34
3.15. l) Medidas de atención á diversidade.....	36
3.16. m) Concreción dos elementos transversais que se traballarán no curso que corresponda.....	37
3.17. n) Actividades complementarias e extraescolares programadas por cada departamento didáctico.....	39
3.18. ñ) Mecanismos de revisión, de avaliación e de modificación das programacións didácticas en relación cos resultados académicos e procesos de mellora.....	41

1. INTRODUCCIÓN

Este manual vai dirixido ao persoal docente pertencente aos corpos de catedráticos e profesores de ensino secundario e mestres de educación primaria destinados en centros de titularidade pública da Comunidade Autónoma de Galicia.



1.1. Normativa de referencia

[Resolución do 29 de maio de 2019](#), da Dirección Xeral de Educación, Formación Profesional e Innovación Educativa, pola que se ditan instrucións para o desenvolvemento, no curso académico 2019/20, do currículo establecido no Decreto 86/2015, do 25 de xuño, da educación secundaria obrigatoria e do bacharelato nos centros docentes da Comunidade Autónoma de Galicia.

[Orde do 7 de agosto de 2018](#) pola que se amplía a relación de materias de libre configuración autonómica de elección para os centros docentes nas etapas de educación secundaria obrigatoria e bacharelato, e se regula o seu currículo e a súa oferta.

[Orde do 3 de agosto de 2017](#) pola que se amplía a relación de materias de libre configuración autonómica de elección para os centros docentes na etapa de educación secundaria obrigatoria, e se regula o seu currículo e a súa oferta.

[Orde do 13 de xullo de 2016](#) pola que se amplía a relación de materias de libre configuración autonómica de elección para os centros docentes nas etapas de educación secundaria obrigatoria e bacharelato e se regula o seu currículo e a súa oferta.

[Orde do 15 de xullo de 2015](#) pola que se establece a relación de materias de libre configuración autonómica de elección para os centros docentes nas etapas de educación secundaria obrigatoria e bacharelato, e se regula o seu currículo e a súa oferta.

[Decreto 86/2015](#), do 25 de xuño, polo que se establece o currículo da educación secundaria obrigatoria e do bacharelato na Comunidade Autónoma de Galicia.

[Decreto 105/2014](#), do 4 de setembro, polo que se establece o currículo da educación primaria na Comunidade Autónoma de Galicia.

1.2. Estrutura do currículo

Seguindo a lexislación citada anteriormente, detállanse a continuación os elementos dunha PD:

- *a) Introducción e contextualización
 - b) Contribución ao desenvolvemento das competencias clave
 - b.1) Peso dos estándares nas competencias clave
 - c) Concreción dos obxectivos para o curso
- *d.1) Concreción para cada estándar de aprendizaxe avaliable da temporalización e definición de unidades didácticas
- *d.2) Relacionar unidades didácticas co currículo
- *d.3) Concreción para cada estándar de aprendizaxe avaliable do grao mínimo de consecución para superar a materia e dos procedementos e instrumentos de avaliación
- *e) Concrecións metodolóxicas que require a materia
- *f) Materiais e recursos didácticos que se vaian utilizar
- *g) Criterios sobre a avaliación, a cualificación e a promoción do alumnado
- *h) Indicadores de logro para avaliar o proceso do ensino e a práctica docente
- *i) Organización das actividades de seguimento, de recuperación e de avaliación das materias pendentes (so para ESO e Bacharelato).
- j) Organización dos procedementos que lle permitan ao alumnado acreditar os coñecementos necesarios en determinadas materias (só en Bacharelato).
- *k.1) Deseño da avaliación inicial
- *k.2) Medidas individuais ou colectivas que se poidan adoptar como consecuencia dos seus resultados
- *l) Medidas de atención á diversidade
 - m) Concreción dos elementos transversais que se traballarán no curso que corresponda
- *n) Actividades complementarias e extraescolares programadas por cada departamento didáctico
- *ñ) Mecanismos de revisión, de avaliación e de modificación das programacións didácticas en relación cos resultados académicos e procesos de mellora

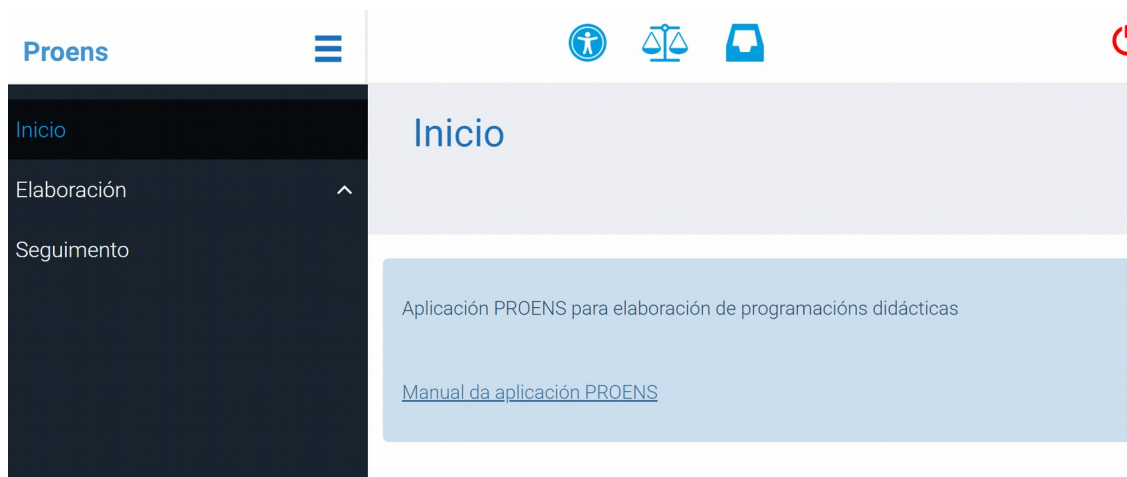
A PD é dunha materia e curso concreto, polo que os apartados anteriores deben facer referencia ao curso en concreto e non ser xerais.

Os apartados marcados cun * son de redacción obrigatoria.

1.3. Como utilizar a aplicación web

A aplicación PROENS é unha aplicación web, é dicir, é accesible a través de internet no enderezo <https://www.edu.xunta.es/proens/>

O sistema presenta a seguinte páxina inicial:

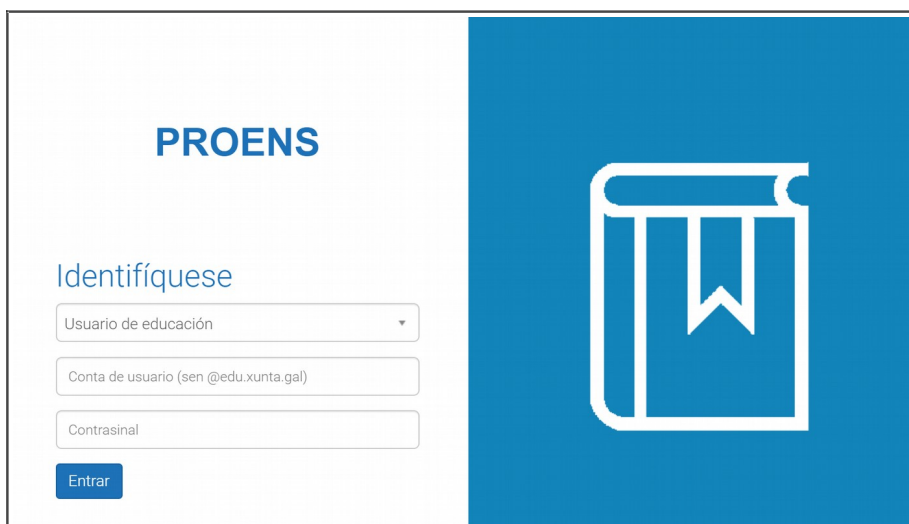


Nesta pantalla figuran os elementos característicos da interface:

- **Unha banda lateral** de cor negra na que se presentan os menús da aplicación e as súas opcións. Esta banda pode ocultarse premendo na icona de tres raias horizontais que hai ao lado do nome da aplicación (“Proens”). A opción seleccionada figurará en cor azul e as opcións dispoñibles aparecerán en cor branca.
- **A icona vermella** da parte superior dereita serve para entrar e saír da aplicación. Esta icona presenta cor vermello durante o funcionamento da aplicación para indicar que se se preme nela o sistema pecha a sesión e abandona a aplicación. A cor verde informa de que se está fora da aplicación.
- **Un conxunto de iconas de sistema** que proporcionan funcións globais (acceso aos informes, por exemplo). Para identificar as funcións basta con situar o punteiro do rato sobre elas para que o sistema amose un rótulo descritivo.
- **Unha zona de cor gris** na que aparece o texto do menú seleccionado, neste caso o menú “Inicio”. Esta zona pode desdoblarse para presentar mensaxes de realización de operacións (gardar) ou de erros.
- **Unha zona de cor azul claro** na que aparecerán as pantallas da aplicación, que terán información acerca do uso de cada pantalla.

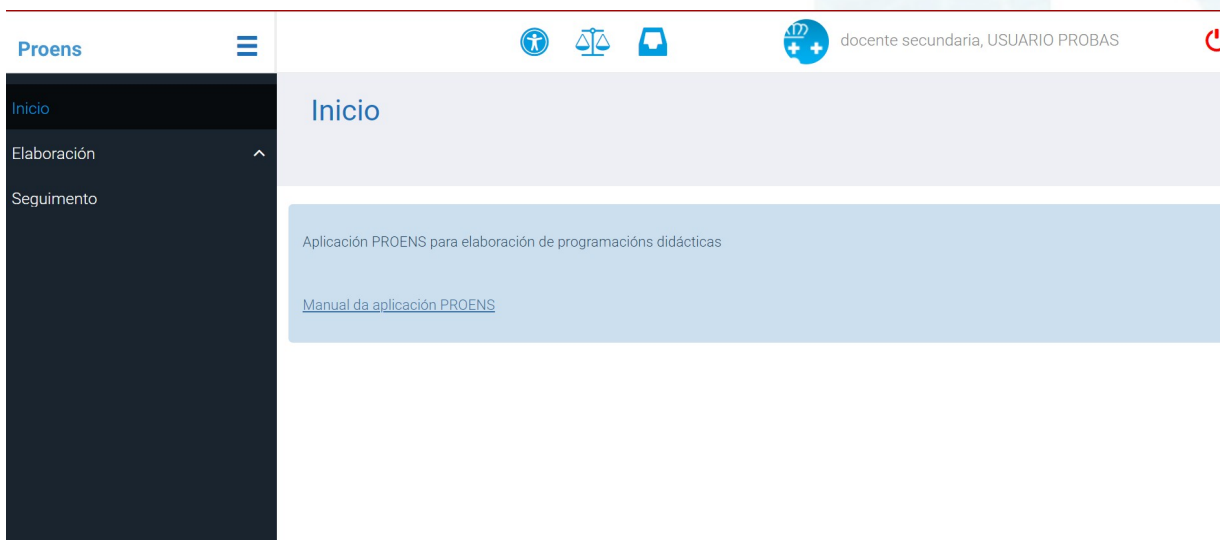
Identificación do usuario

Premendo na icona verde de entrada a aplicación presenta a páxina de identificación do usuario, na que debe introducir o seu nome de usuario do correo de **educación** (conta de usuario) e o correspondente contrasinal. Tamén pode usar Chave 365 escollendo esa opción no desplegable ou con certificado dixital.



The screenshot shows the PROENS login interface. On the left, the word "PROENS" is displayed in large blue letters. Below it, the instruction "Identifíquese" is followed by three input fields: a dropdown menu labeled "Usuario de educación", a text field for "Conta de usuario (sen @edu.xunta.gal)", and a text field for "Contrasinal". A blue "Entrar" button is positioned below the fields. On the right, there is a large blue square containing a white icon of an open book with a bookmark.

Unha vez introducidos a conta de usuario e o contrasinal, preséntase a páxina que permite seleccionar a operación que se desexa realizar. Dependendo do perfil de usuario, a aplicación presentará un conxunto de opcións.

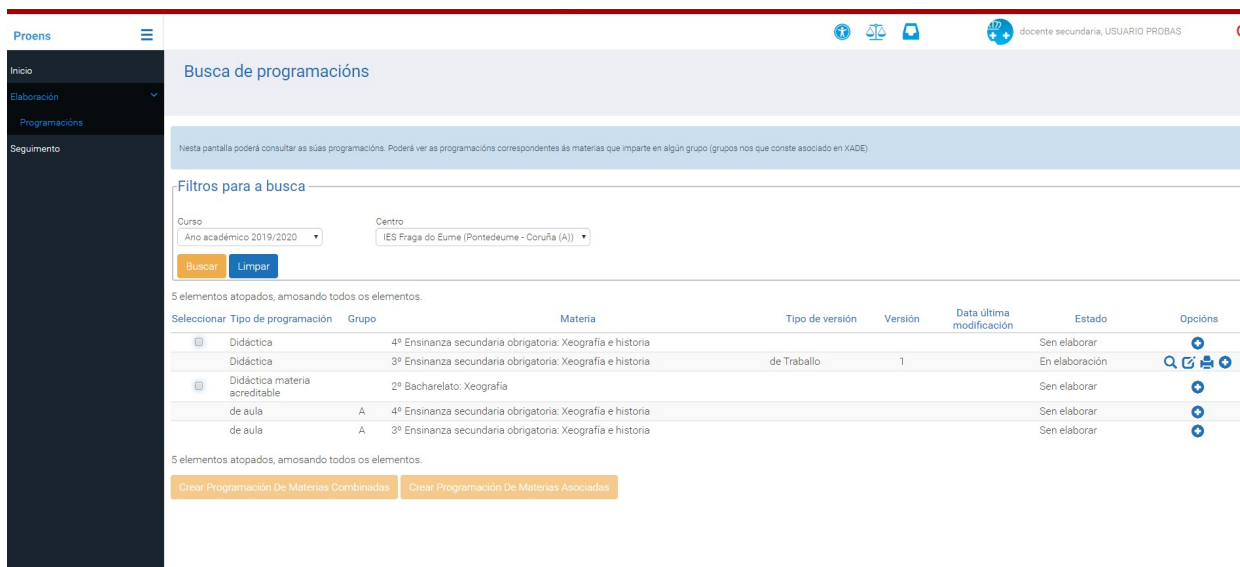


The screenshot shows the main dashboard of the PROENS application. At the top left, the word "Proens" is displayed next to a hamburger menu icon. The top right shows a user profile for "docente secundaria, USUARIO PROBAS" with a power button icon. A dark sidebar on the left contains the menu items "Inicio", "Elaboración", and "Seguimento". The main content area has a header "Inicio" and a light blue box containing the text "Aplicación PROENS para elaboración de programación didáctica" and a link "Manual da aplicación PROENS".

Para o perfil de usuario docente hai dúas opcións:

- **Elaboración de programación:** elaborar as programacións das materias das ensinanzas de educación primaria, educación secundaria obrigatoria e bacharelato.
- **Seguimento de programación:** realizar o seguimento das programacións das materias das ensinanzas de educación primaria, educación secundaria obrigatoria e bacharelato.

Se selecciona a opción “Elaboración de programación” a aplicación presenta a seguinte páxina para buscar nela a materia da que se desexa elaborar a programación. A busca pode realizarse por curso e por centro educativo:



Proens

Inicio

Elaboración

Programacións

Seguimento

Busca de programacións

Nesta pantalla poderá consultar as súas programacións. Poderá ver as programacións correspondentes ás materias que imparte en algún grupo (grupos nos que conste asociado en XADE)

Filtros para a busca

Curso: Ano académico 2019/2020

Centro: IES Fraga do Eume (Pontedeume - Coruña (A))

Buscar Limpar

5 elementos atopados, amosando todos os elementos.

Seleccionar	Tipo de programación	Grupo	Materia	Tipo de versión	Versión	Data última modificación	Estado	Opcións
<input type="checkbox"/>	Didáctica	4º	Ensinanza secundaria obrigatoria: Xeografía e historia				Sen elaborar	
<input type="checkbox"/>	Didáctica	3º	Ensinanza secundaria obrigatoria: Xeografía e historia	de Traballo	1		En elaboración	
<input type="checkbox"/>	Didáctica materia acreditable	2º	Bacharelato: Xeografía				Sen elaborar	
<input type="checkbox"/>	de aula	A	4º Ensinanza secundaria obrigatoria: Xeografía e historia				Sen elaborar	
<input type="checkbox"/>	de aula	A	3º Ensinanza secundaria obrigatoria: Xeografía e historia				Sen elaborar	

5 elementos atopados, amosando todos os elementos.

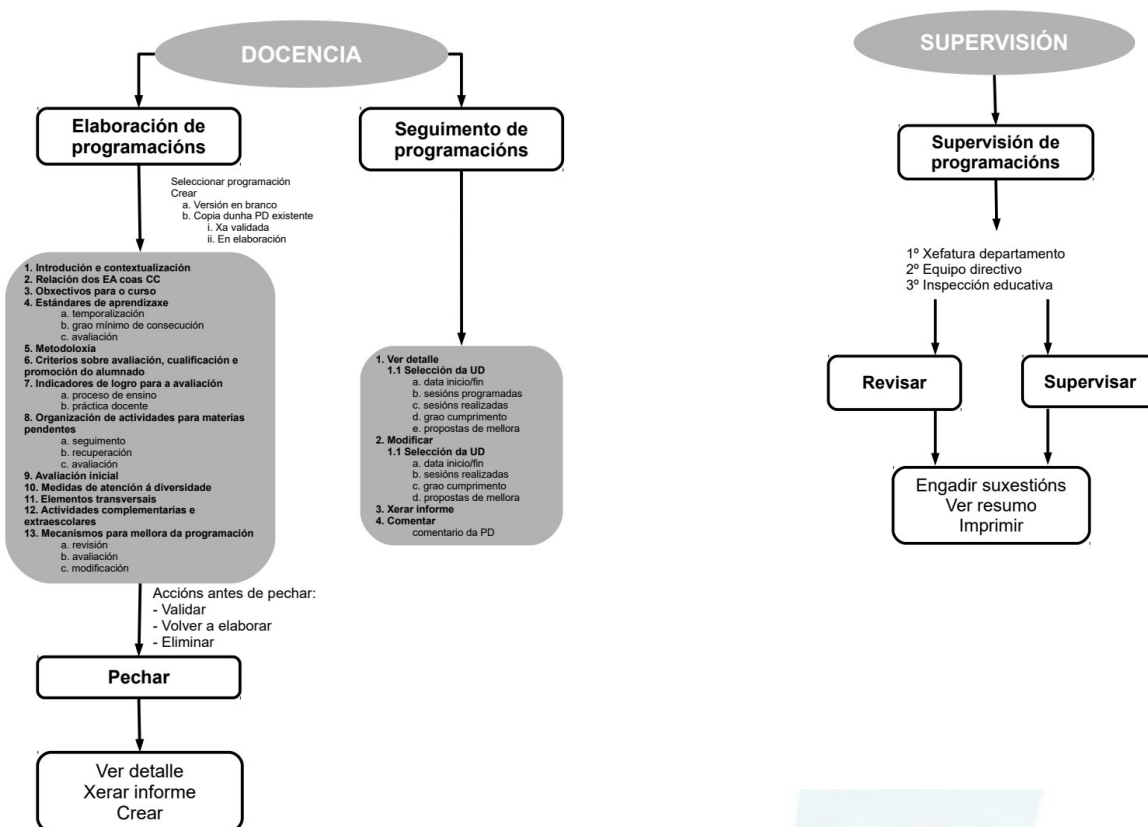
Crear Programación De Materias Combinadas

Crear Programación De Materias Asociadas

Para elaborar unha nova programación dunha materia:

- Se non existe ningunha programación dunha materia, créase unha programación ao premer na icona “+” da columna “Opcións”.
- Ao poñer o cursor sobre a icona que haxa na columna “Opcións”, na fila correspondente a unha materia a aplicación indica nun rótulo flotante (tooltip) se se crea unha nova versión da programación (programacións en elaboración) ou unha versión de traballo da programación (programación en supervisión ou pechada).

2. PRESENTACIÓN DO SISTEMA



2.1. Requisitos de Hardware e software

Conexión a internet e un navegador recente.

2.2. Perfís de usuario

	Docente	Supervisor	Equipo directivo	Inspector
Crear programación didáctica	X			
Crear programación de aula	X			
Supervisar programación		X	X	X
Seguimento	X	X	X	X

3. Elaboración de programacións didácticas

3.1. a) Introducción e contextualización

Definición

Nesta pantalla detallarase unha introdución e contextualización da materia no curso concreto do que se está a elaborar a programación didáctica (PD).

Campo obrigatorio

Si.

Accións que pode realizar

- Redactar o texto pertinente na caixa de texto “**Texto do apartado**” cunha extensión máxima de 2000 caracteres.
- Incluír, de modo optativo, aclaracións na caixa de texto “**Observacións**” cunha extensión máxima de 2000 caracteres.
- Gardar o texto escrito en calquera momento premendo no botón amarelo “**Gardar**”. É aconsellable realizar esta acción de cando en vez para non perder o xa redactado porque a aplicación non garda por defecto.
- Comprobar se o apartado está correcto premendo no botón amarelo “**Validar E Gardar**”.
- Facer novas modificacións premendo no botón amarelo “**Poñer En Elaboración**”.
- Retornar á pantalla inicial con todos os apartados da PD premendo no botón azul “**Volver**”.

Validacións

Se a validación é correcta aparecerá un cadro verde na parte superior, sobre o cadro azul, coa mensaxe **Operación realizada con éxito**

No caso de erro, na aplicación xurde a mensaxe **O apartado non pasou correctamente as validacións** nun cadro vermello na parte superior, baixo o cadro azul. Nesta mensaxe detallará os requirimentos que non se cumpren e que hai que corrixir para lograr unha validación correcta do apartado.

3.2. b) Contribución ao desenvolvemento das competencias clave

Definición

Nesta pantalla relacionaranse as competencias clave (CC) con cada estándar de aprendizaxe (EA). As relacións que veñen definidas no currículo publicado da materia constan por defecto e non se poderán editar.

Campo obrigatorio

Ningún, porque se este apartado non se cubre constarán as relacións establecidas pola lexislación vixente sen engadir ningunha outra.

Accións que pode realizar

- Seleccionar, na parte dereita da pantalla, a casilla da CC para relacionala co EA correspondente.
- Incluír, de modo optativo, aclaracións na caixa de texto “**Observacións**” cunha extensión máxima de 2000 caracteres.
- Gardar as seleccións realizadas en calquera momento premendo no botón amarelo “**Gardar**”. É aconsellable realizar esta acción de cando en vez para non perder as relacións marcadas porque a aplicación non garda por defecto.
- Comprobar se o apartado está correcto premendo no botón amarelo “**Validar E Gardar**”.
- Facer novas modificacións premendo no botón amarelo “**Poñer En Elaboración**”.
- Retornar á pantalla inicial con todos os apartados da PD premendo no botón azul “**Volver**”.

Validacións

Se a validación é correcta aparecerá un cadro verde na parte superior, sobre o cadro azul, coa mensaxe **Operación realizada con éxito**

3.3. b.1) Peso dos estándares nas competencias clave

Definición

Nesta pantalla outorgaráselle un peso a cada EA dentro de cada CC á que está asociado. Esta asociación concretouse no apartado b).

Campos obrigatorios

Ningún porque se este apartado non se cubre, constarán os pesos por defecto que son peso “Medio”.

Accións que pode realizar

- Seleccionar, nos menús despregables da parte dereita da pantalla, o peso para a CC asociada a cada EA no apartado anterior. As opcións de selección son: “**Baixo**”, “**Medio**” e “**Alto**”. Por defecto consta unha asignación de peso “**Medio**”.
- Incluír, de modo optativo, aclaracións na caixa de texto “**Observacións**” cunha extensión máxima de 2000 caracteres.
- Gardar as seleccións realizadas en calquera momento premendo no botón amarelo “**Gardar**”. É aconsellable realizar esta acción de cando en vez para non perder os pesos asignados porque a aplicación non garda por defecto.
- Comprobar se o apartado está correcto premendo no botón amarelo “**Validar E Gardar**”.
- Facer novas modificacións premendo no botón amarelo “**Poñer En Elaboración**”.
- Retornar á pantalla inicial con todos os apartados da PD premendo no botón azul “**Volver**”.

Validacións

Se a validación é correcta aparecerá un cadro verde na parte superior, sobre o cadro azul, coa mensaxe **Operación realizada con éxito**

3.4. c) Concreción dos obxectivos para o curso

Definición

Nesta pantalla redactaranse os obxectivos da materia para este curso en particular.

Campos obrigatorios

Ningún, porque na lexislación detalla: “Concreción, de ser o caso, dos obxectivos para o curso.”, polo que se non é pertinente non se especificarán.

Accións que pode realizar

- Redactar cada un dos obxectivos no campo de texto baixo **Descrición** cunha extensión máxima de 1000 caracteres.
- Introducir cada novo obxectivo premendo no botón amarelo **Engadir**
- Eliminar un obxectivo xa concretado seleccionando a icona da papeleira na marxe dereita da pantalla.
- Reorganizar os obxectivos coas iconas de frechas da marxe dereita da pantalla.
- Incluír, de modo optativo, aclaracións na caixa de texto **Observacións** cunha extensión máxima de 2000 caracteres.
- Gardar o texto escrito en calquera momento premendo no botón amarelo **Gardar**. É aconsellable realizar esta acción de cando en vez para non perder o xa redactado porque a aplicación non garda por defecto.
- Comprobar se o apartado está correcto premendo no botón amarelo **Validar E Gardar**.
- Facer novas modificacións premendo no botón amarelo **Poñer En Elaboración**.
- Retornar á pantalla inicial con todos os apartados da PD premendo no botón azul **Volver**.

Validacións

Se a validación é correcta aparecerá un cadro verde na parte superior, sobre o cadro azul, coa mensaxe **Operación realizada con éxito**

3.5. d.1) Concreción para cada estándar de aprendizaxe avaliable da temporalización e definición de unidades didácticas

Definición

Nesta pantalla definiranse as unidades didácticas (UD) da materia especificando o trimestre no que se desenvolverán e o peso que terá cada unha na PD. Ademais permite incluír unha descrición e o número de sesións que se lle asignará a cada unha.

Campos obrigatorios:

- Título: para cada unha das UD.
- Peso: dado en porcentaxe, polo que a suma de todos ten que ser 100.
- Nº de sesións: Debe figurar unha cantidade.
- Trimestre: cada UD debe estar asociada polo menos a un.

Accións que pode realizar

- Definir brevemente cada unha das UD a desenvolver no curso.
 - Introducir o título da UD na caixa de texto **Título**.
 - Redactar unha breve descrición da UD na caixa de texto **Descrición**, cunha extensión máxima de 1000 caracteres.
 - Especificar o peso que terá a UD no conxunto da PD. Este dato introducirase mediante un número natural na caixa correspondente **%Peso**
 - Determinar o número aproximado de sesións que precisará cada UD e detallalas na caixa **Nº de sesións**.
 - Seleccionar o/os trimestre/s no/s que se desenvolverá a UD na casilla correspondente ao trimestre. **1º trim.**, **2º trim.** ou **3º trim.**
- Introducir unha nova UD premendo no botón amarelo **Engadir**
- Eliminar unha UD xa creada seleccionando a icona da papeleira na marxe dereita da pantalla.
- Reorganizar as UD coas iconas de frechas da marxe dereita da pantalla.
- Incluír, de modo optativo, aclaracións na caixa de texto **Observacións** cunha extensión máxima de 2000 caracteres.
- Gardar a información en calquera momento premendo no botón amarelo **Gardar**. É aconsellable realizar esta acción de cando en vez para non perder o xa redactado porque a aplicación non garda por defecto.
- Comprobar se o apartado está correcto premendo no botón amarelo **Validar E Gardar**.
- Facer novas modificacións premendo no botón amarelo **Poñer En Elaboración**.
- Retornar á pantalla inicial con todos os apartados da PD premendo no botón azul **Volver**.

Validacións

Se a validación é correcta aparecerá un cadro verde na parte superior, sobre o cadro azul, coa mensaxe **Operación realizada con éxito**

No caso de erro, na aplicación xurde a mensaxe **O apartado non pasou correctamente as validacións** nun cadro vermello na parte superior, baixo o cadro azul. Nesta mensaxe detallará

os requirimentos que non se cumpren e que hai que corrixir para lograr unha validación correcta do apartado.

A aplicación deixará **gardar** (botón **Gardar**) unha UD sempre que teña título e un trimestre seleccionado, pero non pasará a **validación** (botón **Validar E Gardar**) a menos que a suma das porcentaxes dos pesos sexa igual a 100.

d.1) Concreción para cada estándar de aprendizaxe avaliable da temporalización e definición de unidades didácticas

Pantalla na que poderá rexistrar as unidades didácticas da materia. Deberá rexistrar título, descrición, porcentaxe de peso na cualificación final, nº de sesións e en que trimestre se imparte para cada unha delas.

Curso	Materia	Versión	Estado
1º Educación primaria	Lingua castelá e literatura	1	En elaboración

Secuencia	Título	Descrición	% Peso	Nº de sesións	1º trim.	2º trim.	3º trim.	Opcións
1	Unidade didáctica 1	Descrición opcional da unidade didáctica 1	33		<input checked="" type="checkbox"/>	<input type="checkbox"/>	<input type="checkbox"/>	↓ ↑ 🗑️
2	Unidade didáctica 2	Descrición opcional da unidade didáctica 2	33		<input type="checkbox"/>	<input checked="" type="checkbox"/>	<input type="checkbox"/>	↓ ↑ 🗑️
3	Unidade didáctica 3	Descrición opcional da unidade didáctica 3	34		<input type="checkbox"/>	<input type="checkbox"/>	<input checked="" type="checkbox"/>	↓ ↑ 🗑️

Observacións

A suma dos pesos das distintas unidades debe ser igual a 100.
 Toda unidade debe ter marcado polo menos un trimestre.
 Toda unidade debe ter indicado un número de sesións.

Engadir Gardar Validar E Gardar Volver

3.6. d.2) Relacionar unidades didácticas co currículo

Definición

Nesta pantalla indícaranse as UD nas que se traballará cada EA.

Campos obrigatorios:

- Todo EA debe ter marcada polo menos unha UD.
- Toda UD ten que ter asociada polo menos un EA

Accións que pode realizar

- Marcar unha ou varias UD para cada estándar. Se un EA aparece en todas as UD poden seleccionarse á vez premendo no botón **Todas** á dereita da pantalla.
- Filtrar por bloques de contidos seleccionando no menú despregable **Bloque de contido**.
 - Hai materias con moitos EA e non caben na pantalla.
 - Se no despregable escolle un bloque de contido, só se amosarán os EA relacionados con ese bloque.
- Filtrar por UD premendo no botón correspondente baixo o título **Unidades didácticas**.
 - Se vostede creou varias UD quizais non aparezan por pantalla.
 - Se marca unha ou varias UD só se amosarán por pantalla os EA correspondentes á selección realizada.
- Engadir novos EA.
 - Pode crear un ou varios estándares fillos premendo no signo + das opcións.
- Incluír, de modo optativo, aclaracións na caixa de texto **Observacións** cunha extensión máxima de 2000 caracteres.
- Gardar o que hai neste momento en pantalla premendo no botón amarelo **Gardar**. É aconsellable realizar esta acción de cando en vez para non perder o xa redactado porque a aplicación non garda por defecto.
- Comprobar se o apartado está correcto premendo no botón amarelo **Validar E Gardar**.
- Facer novas modificacións premendo no botón amarelo **Poñer En Elaboración**.
- Retornar á pantalla inicial con todos os apartados da PD premendo no botón azul **Volver**.

Validacións

Se a validación é correcta aparecerá un cadro verde na parte superior, sobre o cadro azul, coa mensaxe **Operación realizada con éxito**

No caso de erro, na aplicación xurde a mensaxe **O apartado non pasou correctamente as validacións** nun cadro vermello na parte superior, baixo o cadro azul. Nesta mensaxe detallará os requirimentos que non se cumpren e que hai que corrixir para lograr unha validación correcta do apartado.

Todos os estándares, tanto os que veñen por defecto coma os que engada o profesorado deben ter unha UD marcada.

Non pode quedar ningunha UD sen ter asociado polo menos un estándar de aprendizaxe.

d.2) Relacionar unidades didácticas co currículo

Nesta pantalla poderás relacionar os estándares de aprendizaxe coas unidades didácticas rexistradas no apartado d.1). Para relacionar un estándar cunha ou varias unidades didácticas bastará con seleccionar as caixas de selección correspondentes a cada unidade didáctica. Se estima oportuno dividir un estándar de aprendizaxe en varios para reflexar que se trata cada un de xeito individual ou incluído en unidades didácticas distintas poderás empregar o ícono de engadir na columna de opcións.

Neste exemplo os estándares están filtrados polo bloque de contido nº 5

Materia: Versión: Estado:

Bloque de contido: Unidades didácticas: UD 1 UD 2 UD 3

Estándares de aprendizaxe

	UD 1	UD 2	UD 3	Opcións
LGB5.1.1 Recrea e reescribe de xeito moi sinxelo diversos textos literarios: breves contos, poemas, refráns, adiviñas, trabalenguas, cantigas e xogos de sorte, usando modelos.	<input type="checkbox"/>	<input checked="" type="checkbox"/>	<input checked="" type="checkbox"/>	<input type="checkbox"/>
LGB5.1.1.1 Subdivido o estándar LGB5.1.1. en dous, este é o primeiro subestándar	<input type="checkbox"/>	<input type="checkbox"/>	<input checked="" type="checkbox"/>	<input type="checkbox"/>
LGB5.1.1.2 Subdivido o estándar LGB5.1.1. en dous, este é o segundo subestándar	<input type="checkbox"/>	<input type="checkbox"/>	<input checked="" type="checkbox"/>	<input type="checkbox"/>
LGB5.1.2 Valora textos breves e sinxelos da literatura galega como fonte de coñecemento da nosa cultura e como recurso de gozo persoal.	<input type="checkbox"/>	<input checked="" type="checkbox"/>	<input checked="" type="checkbox"/>	<input type="checkbox"/>
LGB5.2.1 Le, de forma guiada, textos en silencio, adecuados aos intereses infantís, para chegar progresivamente á autonomía lectora.	<input type="checkbox"/>	<input type="checkbox"/>	<input checked="" type="checkbox"/>	<input type="checkbox"/>
LGB5.2.2 Le, de forma guiada e en voz alta, textos adecuados aos intereses infantís, para chegar progresivamente á expresividade lectora.	<input type="checkbox"/>	<input type="checkbox"/>	<input checked="" type="checkbox"/>	<input type="checkbox"/>
LGB5.3.1 Recrea e compón breves relatos, a partir de modelos sinxelos, para comunicar sentimentos e experiencias persoais.	<input type="checkbox"/>	<input checked="" type="checkbox"/>	<input checked="" type="checkbox"/>	<input type="checkbox"/>
LGB5.4.1 Valora a literatura en calquera lingua, como vehículo de comunicación e como recurso de gozo persoal.	<input type="checkbox"/>	<input type="checkbox"/>	<input checked="" type="checkbox"/>	<input type="checkbox"/>
LGB5.5.1 Amosa curiosidade por coñecer outros costumes e formas de relación social, respectando e valorando a diversidade cultural.	<input type="checkbox"/>	<input type="checkbox"/>	<input checked="" type="checkbox"/>	<input type="checkbox"/>

Observacións:

3.7. d.3) Concreción para cada estándar de aprendizaxe avaliable do grao mínimo de consecución para superar a materia e dos procedementos e instrumentos de avaliación

Definición

Nesta pantalla seleccionárase unha UD e, dentro dela, a cada EA asignaráselle un tipo de instrumento e un peso (número natural menor de 100) e especificarase o grao mínimo de consecución necesario para superar o EA.

No caso de que varios EA conformen unha agrupación, esta pantalla permite crear un grupo e tratalos en conxunto.

Campos obrigatorios:

- Tipo de instrumento: seleccionárase no menú despregable unha das dúas opcións **Táboa de indicadores** ou **Proba escrita**. No caso de existir un ou varios grupos de estándares, o tipo de instrumento é común para todos os EA que pertencen á agrupación.
- Grao mínimo de consecución: indícase o grao mínimo que debe lograr o alumnado para superar o EA ou o grupo de estándares.
- Peso: asignaráselle a cada EA ou grupo de estándares mediante un número natural. A suma de todos os pesos dunha UD ten que ser 100 para que o apartado valide correctamente.

Accións que pode realizar

- A primeira selección é a da UD na que se comenza a traballar e faise a través do menú despregable **Unidade didáctica**. Unha vez dentro dunha UD:
 - Introducir o **Tipo de instrumento**, o **Grao mínimo de consecución** e o **%peso** para cada EA.

d.3) Concreción para cada estándar de aprendizaxe avaliable do grao mínimo de consecución para superar a materia e dos procedementos e instrumentos de avaliación

Nesta pantalla poderá indicar para cada estándar de aprendizaxe que instrumento se empregará para avaliálo e que peso terá dentro da avaliación da unidade didáctica. Se desexa agrupar estándares asociados á unidade didáctica poderá facelo accedendo á pantalla de agrupar estándares premendo no botón de 'agrupar estándares' na parte inferior.

Curso	Materia	Versión	Estado
1º Educación primaria	Lingua castelá e literatura	1	Con erros

Unidade didáctica	Estándares de aprendizaxe	* Tipo de instrumento	* Grao mínimo de consecución	* % peso
1 Unidade didáctica 1	LCB1.1.1. Expressa de forma global sentimentos, vivencias e emocións propias.	Táboa de indicadores	Que se exprese ben	12
	LCB1.1.1.1. Subdivido o estándar LCB1.1.1 en dous, éste é o primeiro subestándar.	Táboa de indicadores	Que se exprese ben 1	7
	LCB1.1.1.2. Subdivido o estándar LCB1.1.1 en dous, éste é o primeiro subestándar.	Táboa de indicadores	Que se exprese ben 2	6
	LCB1.1.2. Aplica as normas socio- comunicativas: escoita e respecta a quenda de palabras.	Proba escrita	texto obrigatorio	5
	LCB1.10.1. Usa unha linguaxe non discriminatoria e respectuosa coas diferenzas.	Táboa de indicadores	linguaxe correcta	5
	LCB1.11.1. Pide axuda para a realización de tarefas de distinta índole.	Táboa de indicadores	A debe pedir	5
	LCB1.2.1. Integra de xeito global os recursos básicos verbais e non verbais para comunicarse oralmente.	Proba escrita	integra ben	5

- No caso de precisar formar un grupo de EA, premer no botón azul **Agrupar Estándares** do final da pantalla. Esta acción abre unha nova pantalla para crear o grupo na que será preciso:
 - Introducir un nome ou breve descrición do grupo de EA no campo de texto **Descrición**.
 - Seleccionar a UD á que pertence o grupo no menú despregable **Unidade didáctica**.
 - Especificar os EA que conforman o grupo nos botóns **Estándares de aprendizaxe**.
 - Ademais permite duplicar o grupo creado, eliminalo ou organizalo premendo na opción correspondente da columna da dereita **Opcións**. No caso de que un grupo de estándares xa creado se utilice en varias UD, será preciso duplicalo e asignarlle á copia unha nova UD.

Grupo de estándares

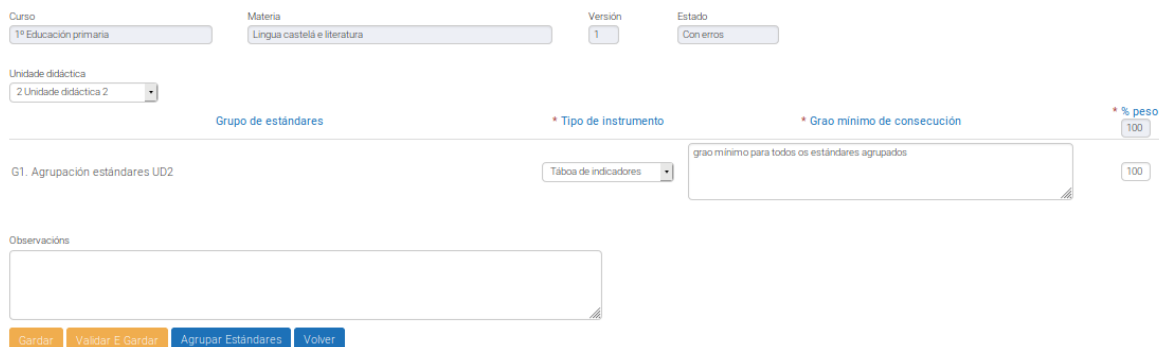
Poderá crear grupos e asociarlle estándares previamente asociados á unidade didáctica. Para seleccionar varios estándares mantenga pulsado o botón "Control" do teclado e seleccione os estándares desexados.

Curso	Materia	Versión	Estado
1º Educación primaria	Lingua castelá e literatura	1	Con erros

Orde	Descrición	Unidade didáctica	Estándares de aprendizaxe	Opcións
1	Agrupación estándares UD2	2 Unidade didáctica 2	<input checked="" type="checkbox"/> LCB2.1.1, <input checked="" type="checkbox"/> LCB2.2.1, <input checked="" type="checkbox"/> LCB2.3.1, <input checked="" type="checkbox"/> LCB2.4.1, <input checked="" type="checkbox"/> LCB2.4.2, <input checked="" type="checkbox"/> LCB2.5.1, <input checked="" type="checkbox"/> LCB2.6.1, <input checked="" type="checkbox"/> LCB3.1.1, <input checked="" type="checkbox"/> LCB3.1.2, <input checked="" type="checkbox"/> LCB3.2.1, <input checked="" type="checkbox"/> LCB3.3.1, <input checked="" type="checkbox"/> LCB3.3.2, <input checked="" type="checkbox"/> LCB4.1.1, <input checked="" type="checkbox"/> LCB4.1.2, <input checked="" type="checkbox"/> LCB4.1.3, <input checked="" type="checkbox"/> LCB4.1.4, <input checked="" type="checkbox"/> LCB4.1.5, <input checked="" type="checkbox"/> LCB4.1.6, <input checked="" type="checkbox"/> LCB4.1.7, <input checked="" type="checkbox"/> LCB4.2.1, <input checked="" type="checkbox"/> LCB4.2.2, <input checked="" type="checkbox"/> LCB4.2.3, <input checked="" type="checkbox"/> LCB4.2.4, <input checked="" type="checkbox"/> LCB4.3.1, <input checked="" type="checkbox"/> LCB4.4.1, <input checked="" type="checkbox"/> LCB4.5.1, <input checked="" type="checkbox"/> LCB4.6.1.	<input type="button" value="↓"/> <input type="button" value="↑"/> <input type="button" value="↺"/> <input type="button" value="↻"/>
2	Agrupación estándares UD3	3 Unidade didáctica 3	<input checked="" type="checkbox"/> LCB4.1.1, <input checked="" type="checkbox"/> LCB4.1.2, <input checked="" type="checkbox"/> LCB4.1.3, <input checked="" type="checkbox"/> LCB4.1.4, <input checked="" type="checkbox"/> LCB4.1.5, <input checked="" type="checkbox"/> LCB4.1.6, <input checked="" type="checkbox"/> LCB4.1.7, <input checked="" type="checkbox"/> LCB4.2.1, <input checked="" type="checkbox"/> LCB4.2.2, <input checked="" type="checkbox"/> LCB4.2.3, <input checked="" type="checkbox"/> LCB4.2.4, <input checked="" type="checkbox"/> LCB4.3.1, <input checked="" type="checkbox"/> LCB4.4.1, <input checked="" type="checkbox"/> LCB4.5.1, <input checked="" type="checkbox"/> LCB4.6.1, <input checked="" type="checkbox"/> CSB4.3.4, <input checked="" type="checkbox"/> CSB4.3.5, <input checked="" type="checkbox"/> CSB4.3.6, <input checked="" type="checkbox"/> CSB4.4.1, <input checked="" type="checkbox"/> CSB4.4.2, <input checked="" type="checkbox"/> CSB4.5.1, <input checked="" type="checkbox"/> CSB4.5.2, <input checked="" type="checkbox"/> LCB5.1.1, <input checked="" type="checkbox"/> LCB5.1.2, <input checked="" type="checkbox"/> LCB5.2.1, <input checked="" type="checkbox"/> LCB5.2.2, <input checked="" type="checkbox"/> LCB5.3.1, <input checked="" type="checkbox"/> LCB5.4.1, <input checked="" type="checkbox"/> LCB5.5.1.	<input type="button" value="↓"/> <input type="button" value="↑"/> <input type="button" value="↺"/> <input type="button" value="↻"/>

Engadir Gardar Volver

- Engadir novos grupos no botón amarelo Engadir no final da pantalla.
- Gardar o que hai neste momento en pantalla premendo no botón amarelo **Gardar**.
- Retornar á pantalla anterior para a selección da UD de traballo premendo no botón azul **Volver**.
- Despois pode asociar a agrupación de estándares a un tipo de instrumento, grao e peso



- Gardar o que hai neste momento en pantalla premendo no botón amarelo **Gardar**. É aconsellable realizar esta acción de cando en vez para non perder o xa redactado porque a aplicación non garda por defecto.
- Comprobar se o apartado está correcto premendo no botón amarelo **Validar E Gardar**.
- Facer novas modificacións premendo no botón amarelo **Poñer En Elaboración**.
- Retornar á pantalla inicial con todos os apartados da PD premendo no botón azul **Volver**.
- Incluír, de modo optativo, aclaracións na caixa de texto **Observacións** cunha extensión máxima de 2000 caracteres. Estas observacións serán comúns para todas as UD.

Validacións

Se a validación é correcta aparecerá un cadro verde na parte superior, sobre o cadro azul, coa mensaxe **Operación realizada con éxito**

No caso de erro, na aplicación xurde a mensaxe **O apartado non pasou correctamente as validacións** nun cadro vermello na parte superior, baixo o cadro azul. Nesta mensaxe detallará os requirimentos que non se cumpren e que hai que corrixir para lograr unha validación correcta do apartado.

Todos os estándares de aprendizaxe deben ter tipo de instrumento, grao mínimo de consecución, peso. Os pesos dos instrumentos de avaliación deben sumar 100 para cada UD.

3.8. e) Concrecións metodolóxicas que require a materia

Definición

Nesta pantalla engadiranse as especificacións metodolóxicas para o desenvolvemento da materia ao longo do curso.

Campo obrigatorio:

Si. É preciso que exista polo menos un elemento coa súa descrición.

Accións que pode realizar

- Redactar cada unha das concrecións no campo de texto baixo **Descrición** cunha extensión máxima de 1000 caracteres.
- Introducir cada nova concreción premendo no botón amarelo **Engadir**
- Eliminar unha concreción seleccionando a icona da papeleira na marxe dereita da pantalla.
- Reorganizar as concrecións coas iconas de frechas da marxe dereita da pantalla.
- Incluír, de modo optativo, aclaracións na caixa de texto **Observacións** cunha extensión máxima de 2000 caracteres.
- Gardar, as concrecións redactadas, en calquera momento premendo no botón amarelo **Gardar**. É aconsellable realizar esta acción de cando en vez para non perder o contido da pantalla porque a aplicación non garda por defecto.
- Comprobar se o apartado está correcto premendo no botón amarelo **Validar E Gardar**.
- Facer novas modificacións premendo no botón amarelo **Poñer En Elaboración**.
- Retornar á pantalla inicial con todos os apartados da PD premendo no botón azul **Volver**.

Validacións

Se a validación é correcta aparecerá un cadro verde na parte superior, sobre o cadro azul, coa mensaxe **Operación realizada con éxito**

No caso de erro, na aplicación xurde a mensaxe **O apartado non pasou correctamente as validacións** nun cadro vermello na parte superior, baixo o cadro azul. Nesta mensaxe detallará os requirimentos que non se cumpren e que hai que corrixir para lograr unha validación correcta do apartado.



e) Concrecións metodolóxicas que require a materia

Pantalla de rexistro de elementos. Nesta pantalla poderá confeccionar unha lista de elementos. Para engadir un elemento prema no botón "engadir" na parte inferior da pantalla. Pode eliminar ou mover os elementos xa creados empregando os iconos dispoñibles para cada elemento.

Modificar Axuda

Curso

1º Educación primaria

Materia

Lingua galega e literatura

Versión

1

Estado

En elaboración

Orde

Descrición

Opcións

1

Concreción Metodolóxica primeira



Observacións

Este texto é opcional

Engadir

Gardar

Validar E Gardar

Volver

3.9. f) Materiais e recursos didácticos que se vaian utilizar

Definición

Nesta pantalla detallaranse os recursos e materiais didácticos precisos para o desenvolvemento da materia ao longo do curso.

Campo obrigatorio:

Si. É preciso que exista polo menos un elemento coa súa descrición.

Accións que pode realizar

- Detallar cada un dos elementos no campo de texto baixo **Descrición** cunha extensión máxima de 1000 caracteres.
- Introducir cada novo elemento premendo no botón amarelo **Engadir**
- Eliminar un elemento seleccionando a icona da papeleira na marxe dereita da pantalla.
- Reorganizar os elementos coas iconas de frechas da marxe dereita da pantalla.
- Incluír, de modo optativo, aclaracións na caixa de texto **Observacións** cunha extensión máxima de 2000 caracteres.
- Gardar, os elementos especificados, en calquera momento premendo no botón amarelo **Gardar**. É aconsellable realizar esta acción de cando en vez para non perder o contido da pantalla porque a aplicación non garda por defecto.
- Comprobar se o apartado está correcto premendo no botón amarelo **Validar E Gardar**.
- Facer novas modificacións premendo no botón amarelo **Poñer En Elaboración**.
- Retornar á pantalla inicial con todos os apartados da PD premendo no botón azul **Volver**.

Validacións

Se a validación é correcta aparecerá un cadro verde na parte superior, sobre o cadro azul, coa mensaxe **Operación realizada con éxito**

No caso de erro, na aplicación xurde a mensaxe **O apartado non pasou correctamente as validacións** nun cadro vermello na parte superior, baixo o cadro azul. Nesta mensaxe detallará os requirimentos que non se cumpren e que hai que corrixir para lograr unha validación correcta do apartado.



f) Materiais e recursos didácticos que se vaian utilizar

Pantalla de rexistro de elementos. Nesta pantalla poderá confeccionar unha lista de elementos. Para engadir un elemento prema no botón "engadir" na parte inferior da pantalla. Pode eliminar ou mover os elementos xa creados empregando os iconos dispoñibles para cada elemento.

Modificar Axuda

Curso	Materia	Versión	Estado
1º Educación primaria	Lingua galega e literatura	1	En elaboración

Orde	Descrición	Opcións
1	Regra	↓ ↑ 🗑️
2	Cartabón	↓ ↑ 🗑️
3	compás	↓ ↑ 🗑️

Observacións

Texto opcional

Engadir Gardar Validar E Gardar Volver

3.10. g) Criterios sobre a avaliación, a cualificación e a promoción do alumnado

Definición

Nesta pantalla detallaranse os criterios de cualificación, avaliación e promoción do alumnado da materia para o curso concreto do que se está a elaborar a programación didáctica (PD).

Campo obrigatorio

Si.

Accións que pode realizar

- Redactar o texto pertinente na caixa de texto “**Observacións**” cunha extensión máxima de 2000 caracteres.
- Gardar o texto escrito en calquera momento premendo no botón amarelo “**Gardar**”. É aconsellable realizar esta acción de cando en vez para non perder o xa redactado porque a aplicación non garda por defecto.
- Comprobar se o apartado está correcto premendo no botón amarelo “**Validar E Gardar**”.
- Facer novas modificacións premendo no botón amarelo “**Poñer En Elaboración**”.
- Retornar á pantalla inicial con todos os apartados da PD premendo no botón azul “**Volver**”.

Validacións

Se a validación é correcta aparecerá un cadro verde na parte superior, sobre o cadro azul, coa mensaxe **Operación realizada con éxito**

No caso de erro, na aplicación xurde a mensaxe **O apartado non pasou correctamente as validacións** nun cadro vermello na parte superior, baixo o cadro azul. Nesta mensaxe detallará os requirimentos que non se cumpren e que hai que corraxir para lograr unha validación correcta do apartado.



g) Criterios sobre a avaliación, a cualificación e a promoción do alumnado

Nesta pantalla verá o peso de cada unidade didáctica na avaliación da materia así como o peso desglosado por cada tipo de instrumento. Se estima oportuno engadir observacións poderá facelo co campo de texto na parte inferior da pantalla.

Curso	Materia	Versión	Estado
1º Educación primaria	Lingua galega e literatura	1	En elaboración

Instrumentos de avaliación	UD 1	UD 2	UD 3	Total programación
<i>Pesos das unidades didácticas (%)</i>	33	33	34	100
Proba escrita	20	50	5	24.8
Táboa de indicadores	80	50	0	42.9

* Observacións

Este texto é obrigatorio.

3.11.h) Indicadores de logro para avaliar o proceso do ensino e a práctica docente

Definición

Nesta pantalla detallaranse os indicadores de logro co fin de avaliar o proceso de ensino e docencia da materia ao longo do curso.

Campo obrigatorio:

Si. É preciso que exista polo menos un indicador coa súa descrición.

Accións que pode realizar

- Detallar cada un dos indicadores no campo de texto baixo **Descrición** cunha extensión máxima de 1000 caracteres.
- Introducir cada novo indicador premendo no botón amarelo **Engadir**
- Eliminar un indicador seleccionando a icona da papeleira na marxe dereita da pantalla.
- Reorganizar os indicadores coas iconas de frechas da marxe dereita da pantalla.
- Incluír, de modo optativo, aclaracións na caixa de texto **Observacións** cunha extensión máxima de 2000 caracteres.
- Gardar, os indicadores especificados, en calquera momento premendo no botón amarelo **Gardar**. É aconsellable realizar esta acción de cando en vez para non perder o contido da pantalla porque a aplicación non garda por defecto.
- Comprobar se o apartado está correcto premendo no botón amarelo **Validar E Gardar**.
- Facer novas modificacións premendo no botón amarelo **Poñer En Elaboración**.
- Retornar á pantalla inicial con todos os apartados da PD premendo no botón azul **Volver**.

Validacións

Se a validación é correcta aparecerá un cadro verde na parte superior, sobre o cadro azul, coa mensaxe **Operación realizada con éxito**

No caso de erro, na aplicación xurde a mensaxe **O apartado non pasou correctamente as validacións** nun cadro vermello na parte superior, baixo o cadro azul. Nesta mensaxe detallará os requirimentos que non se cumpren e que hai que corrixir para lograr unha validación correcta do apartado.

h) Indicadores de logro para avaliar o proceso do ensino e a práctica docente

Pantalla de rexistro de elementos. Nesta pantalla poderá confeccionar unha lista de elementos. Para engadir un elemento prema no botón "engadir" na parte inferior da pantalla. Pode eliminar ou mover os elementos xa creados empregando os iconos dispoñibles para cada elemento.

Curso	Materia	Versión	Estado
1º Educación primaria	Lingua galega e literatura	1	En elaboración

Orde	Descrición	Opcións
1	Comprensión lectora	↓ ↑ 🗑️
2	Comprensión oral	↓ ↑ 🗑️
3	Ortografía	↓ ↑ 🗑️

Observacións

Texto opcional

[Engadir](#) [Gardar](#) [Validar E Gardar](#) [Volver](#)

3.12. i) Organización das actividades de seguimento, de recuperación e de avaliación das materias pendentes

Definición

Nesta pantalla detallaranse as actividades de seguimento e recuperación da materia ao longo do curso para todo o alumnado, incluíndo aquel alumnado que a curse como materia pendente.

Campo obrigatorio:

Si. É preciso que exista polo menos unha actividade coa súa descrición.

Accións que pode realizar

- Detallar cada unha das actividades no campo de texto baixo **Descrición** cunha extensión máxima de 1000 caracteres.
- Introducir cada nova actividade premendo no botón amarelo **Engadir**
- Eliminar unha actividade seleccionando a icona da papeleira na marxe dereita da pantalla.
- Reorganizar as actividades coas iconas de frechas da marxe dereita da pantalla.
- Incluír, de modo optativo, aclaracións na caixa de texto **Observacións** cunha extensión máxima de 2000 caracteres.
- Gardar, as actividade especificados, en calquera momento premendo no botón amarelo **Gardar**. É aconsellable realizar esta acción de cando en vez para non perder o contido da pantalla porque a aplicación non garda por defecto.
- Comprobar se o apartado está correcto premendo no botón amarelo **Validar E Gardar**.
- Facer novas modificacións premendo no botón amarelo **Poñer En Elaboración**.
- Retornar á pantalla inicial con todos os apartados da PD premendo no botón azul **Volver**.

Validacións

Se a validación é correcta aparecerá un cadro verde na parte superior, sobre o cadro azul, coa mensaxe **Operación realizada con éxito**

No caso de erro, na aplicación xurde a mensaxe **O apartado non pasou correctamente as validacións** nun cadro vermello na parte superior, baixo o cadro azul. Nesta mensaxe detallará os requirimentos que non se cumpren e que hai que corrixir para lograr unha validación correcta do apartado.



i) Organización das actividades de seguimento, de recuperación e de avaliación das materias pendentes

Pantalla de rexistro de elementos. Nesta pantalla poderá confeccionar unha lista de elementos. Para engadir un elemento prema no botón "engadir" na parte inferior da pantalla. Pode eliminar ou mover os elementos xa creados empregando os iconos dispoñibles para cada elemento.

Curso	Materia	Versión	Estado
1º Educación primaria	Língua galega e literatura	1	En elaboración

Orde	Descrición	Opcións
1	Seguimento das materias pendentes	↓ ↑ 🗑️
2	recuperación	↓ ↑ 🗑️
3	avaliación	↓ ↑ 🗑️

Observacións

Texto opcional

Engadir Gardar Validar E Gardar Volver

3.13. k.1) Deseño da avaliación inicial

Definición

Nesta pantalla describirase o deseño da avaliación inicial.

Campo obrigatorio

Si, é preciso que exista un texto no campo **TTexto do apartado** .

Accións que pode realizar

- Redactar o texto pertinente na caixa de texto "**Texto do apartado**" cunha extensión máxima de 2000 caracteres.
- Incluír, de modo optativo, aclaracións na caixa de texto "**Observacións**" cunha extensión máxima de 2000 caracteres.
- Gardar o texto escrito en calquera momento premendo no botón amarelo "**Gardar**". É aconsellable realizar esta acción de cando en vez para non perder o xa redactado porque a aplicación non garda por defecto.
- Comprobar se o apartado está correcto premendo no botón amarelo "**Validar E Gardar**".
- Facer novas modificacións premendo no botón amarelo "**Poñer En Elaboración**".
- Retornar á pantalla inicial con todos os apartados da PD premendo no botón azul "**Volver**".

Validacións

Se a validación é correcta aparecerá un cadro verde na parte superior, sobre o cadro azul, coa mensaxe **Operación realizada con éxito**

No caso de erro, na aplicación xurde a mensaxe **O apartado non pasou correctamente as validacións** nun cadro vermello na parte superior, baixo o cadro azul. Nesta mensaxe detallará os requirimentos que non se cumpren e que hai que corrixir para lograr unha validación correcta do apartado.



k.1) Deseño da avaliación inicial

Apartado de texto libre. Introduza texto e prema en gardar.

Curso

1º Educación primaria

Materia

Lingua galega e literatura

Versión

1

Estado

En elaboración

Texto do apartado

Este texto é obrigatorio, ei pode explicar todo acerca do deseño da avaliación inicial.

Observacións

Texto opcional

Gardar

Validar E Gardar

Volver

3.14. k.2) Medidas individuais ou colectivas que se poidan adoptar como consecuencia dos seus resultados

Definición

Nesta pantalla describiranse as medidas a adoptar tras a análise dos resultados da avaliación inicial.

Campo obrigatorio

Si, é preciso que exista un texto no campo **TTexto do apartado** .

Accións que pode realizar

- Redactar o texto pertinente na caixa de texto "**Texto do apartado**" cunha extensión máxima de 2000 caracteres.
- Incluír, de modo optativo, aclaracións na caixa de texto "**Observacións**" cunha extensión máxima de 2000 caracteres.
- Gardar o texto escrito en calquera momento premendo no botón amarelo "**Gardar**". É aconsellable realizar esta acción de cando en vez para non perder o xa redactado porque a aplicación non garda por defecto.
- Comprobar se o apartado está correcto premendo no botón amarelo "**Validar E Gardar**".
- Facer novas modificacións premendo no botón amarelo "**Poñer En Elaboración**".
- Retornar á pantalla inicial con todos os apartados da PD premendo no botón azul "**Volver**".

Validacións

Se a validación é correcta aparecerá un cadro verde na parte superior, sobre o cadro azul, coa mensaxe **Operación realizada con éxito**

No caso de erro, na aplicación xurde a mensaxe **O apartado non pasou correctamente as validacións** nun cadro vermello na parte superior, baixo o cadro azul. Nesta mensaxe detallará os requirimentos que non se cumpren e que hai que corrixir para lograr unha validación correcta do apartado.



k.2) Medidas individuais ou colectivas que se poidan adoptar como consecuencia dos seus resultados

Apartado de texto libre. Introduza texto e prema en gardar.

Curso

1º Educación primaria

Materia

Lingua galega e literatura

Versión

1

Estado

Sen elaborar

Texto do apartado

Descrición das medidas individuais ou colectivas que se poidan adoptar como consecuencia dos seus resultados

Observacións

Texto opcional.

Gardar

Validar E Gardar

Volver

3.15. I) Medidas de atención á diversidade

Definición

Nesta pantalla describiranse as medidas de atención á diversidade que se levarán a cabo ao longo do ano académico.

Campo obrigatorio:

Si, é preciso que exista polo menos unha medida coa súa descrición.

Accións que pode realizar

- Detallar cada unha das medida s no campo de texto baixo **Descrición** cunha extensión máxima de 1000 caracteres.
- Introducir cada nova medida premendo no botón amarelo **Engadir**
- Eliminar unha medida seleccionando a icona da papeleira na marxe dereita da pantalla.
- Reorganizar as medida s coas iconas de frechas da marxe dereita da pantalla.
- Incluír, de modo optativo, aclaracións na caixa de texto **Observacións** cunha extensión máxima de 2000 caracteres.
- Gardar as medidas especificadas en calquera momento premendo no botón amarelo **Gardar**. É aconsellable realizar esta acción de cando en vez para non perder o contido da pantalla porque a aplicación non garda por defecto.
- Comprobar se o apartado está correcto premendo no botón amarelo **Validar E Gardar**.
- Facer novas modificacións premendo no botón amarelo **Poñer En Elaboración**.
- Retornar á pantalla inicial con todos os apartados da PD premendo no botón azul **Volver**.

Validacións

Se a validación é correcta aparecerá un cadro verde na parte superior, sobre o cadro azul, coa mensaxe **Operación realizada con éxito**

No caso de erro, na aplicación xurde a mensaxe **O apartado non pasou correctamente as validacións** nun cadro vermello na parte superior, baixo o cadro azul. Nesta mensaxe detallará os requirimentos que non se cumpren e que hai que corrixir para lograr unha validación correcta do apartado.

I) Medidas de atención á diversidade

Pantalla de rexistro de elementos. Nesta pantalla poderá confeccionar unha lista de elementos. Para engadir un elemento prema no botón "engadir" na parte inferior da pantalla. Pode eliminar ou mover os elementos xa creados empregando os iconos dispoñibles para cada elemento.

Curso	Materia	Versión	Estado
1º Educación primaria	Lingua galega e literatura	1	En elaboración

Orde	Descrición	Opcións
1	Identificar alumnos con necesidades educativas especiais.	↓ ↑ 🗑️
2	Asegurarse de ter os medios para atender aos alumnos anteriores.	↓ ↑ 🗑️
3	Elaboración de materiais específicos para cada NEE.	↓ ↑ 🗑️

Observacións

Texto opcional.

Engadir Gardar Validar E Gardar Volver

3.16. m) Concreción dos elementos transversais que se traballarán no curso que corresponda

Definición

Nesta pantalla detallaranse os elementos transversais que se traballarán nesta materia ao longo do ano académico.

Campos obrigatorios:

Non, porque inicialmente constan os elementos transversais que indica a lei.

Accións que pode realizar

- Describir cada un dos elementos transversais no campo de texto baixo **Descrición** cunha extensión máxima de 1000 caracteres.
- Eliminar un elemento transversal, a partir do sétimo, seleccionando a icona da papeleira na marxe dereita da pantalla.
- Introducir novos elementos premendo no botón amarelo **Engadir**.
- Reorganizar os elementos transversais, a partir do sétimo, coas iconas de frechas da marxe dereita da pantalla.
- Incluír, de modo optativo, aclaracións na caixa de texto **Observacións** cunha extensión máxima de 2000 caracteres.
- Gardar en calquera momento premendo no botón amarelo **Gardar**. É aconsellable realizar esta acción de cando en vez para non perder o contido da pantalla porque a aplicación non garda por defecto.
- Comprobar se o apartado está correcto premendo no botón amarelo **Validar E Gardar**.
- Facer novas modificacións premendo no botón amarelo **Poñer En Elaboración**.
- Retornar á pantalla inicial con todos os apartados da PD premendo no botón azul **Volver**.

Validacións

Se a validación é correcta aparecerá un cadro verde na parte superior, sobre o cadro azul, coa mensaxe **Operación realizada con éxito**

No caso de erro, na aplicación xurde a mensaxe **O apartado non pasou correctamente as validacións** nun cadro vermello na parte superior, baixo o cadro azul. Nesta mensaxe detallará os requirimentos que non se cumpren e que hai que corrixir para lograr unha validación correcta do apartado

m) Concreción dos elementos transversais que se traballarán no curso que corresponda

Aquí pode relacionar os elementos transversais cas unidades didácticas. Poderá relacionar os elementos transversais precargados e rexistrar novos.

Curso: 1º Educación primaria Materia: Lingua galega e literatura Versión: 1 Estado: En elaboración

Concreción dos elementos transversais que se traballarán no curso

Elementos obrigatorios

Secuencia	Elementos transversais		UD 1	UD 2	UD 3	Opcións
1	Comprensión lectora	*	<input checked="" type="checkbox"/>	<input checked="" type="checkbox"/>	<input type="checkbox"/>	
2	Expresión oral e escrita	*	<input type="checkbox"/>	<input checked="" type="checkbox"/>	<input checked="" type="checkbox"/>	
3	Comunicación audiovisual	*	<input checked="" type="checkbox"/>	<input checked="" type="checkbox"/>	<input type="checkbox"/>	
4	Tecnoloxías da información e da comunicación	*	<input type="checkbox"/>	<input checked="" type="checkbox"/>	<input checked="" type="checkbox"/>	
5	Emprendemento	*	<input type="checkbox"/>	<input type="checkbox"/>	<input checked="" type="checkbox"/>	
6	Educación cívica e constitucional	*	<input type="checkbox"/>	<input checked="" type="checkbox"/>	<input type="checkbox"/>	
7	Igualdade efectiva entre homes e mulleres	*	<input checked="" type="checkbox"/>	<input checked="" type="checkbox"/>	<input checked="" type="checkbox"/>	
8	Prevenção da violencia de xénero ou contra persoas con discapacidade		<input type="checkbox"/>	<input type="checkbox"/>	<input type="checkbox"/>	<input type="checkbox"/>
26	Mellora da convivencia		<input type="checkbox"/>	<input type="checkbox"/>	<input type="checkbox"/>	<input type="checkbox"/>
27	Prevenção dos accidentes de tráfico		<input type="checkbox"/>	<input type="checkbox"/>	<input type="checkbox"/>	<input type="checkbox"/>

Elementos opcionais

Observacións
Texto opcional

Engadir Gardar Validar E. Gardar Volver

Só os elementos opcionais se poden borrar

3.17. n) Actividades complementarias e extraescolares programadas por cada departamento didáctico

Definición

Nesta pantalla desagregaranse as actividades complementarias e extraescolares programadas polo departamento que se corresponden coa propia materia.

Campo obrigatorio:

Si, é preciso que exista polo menos unha actividade coa súa descrición.

Accións que pode realizar

- Detallar cada unha das actividades no campo de texto baixo **Descrición** cunha extensión máxima de 1000 caracteres.
- Introducir cada nova actividade premendo no botón amarelo **Engadir**
- Eliminar unha actividade seleccionando a icona da papeleira na marxe dereita da pantalla.
- Reorganizar as actividades coas iconas de frechas da marxe dereita da pantalla.
- Incluír, de modo optativo, aclaracións na caixa de texto **Observacións** cunha extensión máxima de 2000 caracteres.
- Gardar as actividades especificadas en calquera momento premendo no botón amarelo **Gardar**. É aconsellable realizar esta acción de cando en vez para non perder o contido da pantalla porque a aplicación non garda por defecto.
- Comprobar se o apartado está correcto premendo no botón amarelo **Validar E Gardar**.
- Facer novas modificacións premendo no botón amarelo **Poñer En Elaboración**.
- Retornar á pantalla inicial con todos os apartados da PD premendo no botón azul **Volver**.

Validacións

Se a validación é correcta aparecerá un cadro verde na parte superior, sobre o cadro azul, coa mensaxe **Operación realizada con éxito**

No caso de erro, na aplicación xurde a mensaxe **O apartado non pasou correctamente as validacións** nun cadro vermello na parte superior, baixo o cadro azul. Nesta mensaxe detallará os requirimentos que non se cumpren e que hai que corrixir para lograr unha validación correcta do apartado.



n) Actividades complementarias e extraescolares programadas por cada departamento didáctico

Pantalla de rexistro de elementos. Nesta pantalla poderá confeccionar unha lista de elementos. Para engadir un elemento prema no botón "engadir" na parte inferior da pantalla. Pode eliminar ou mover os elementos xa creados empregando os iconos dispoñibles para cada elemento.

Curso	Materia	Versión	Estado
1º Educación primaria	Lingua galega e literatura	1	En elaboración

Orde	Descrición	Opcións
1	Actividades opcionais no Moodle do centro	↓ ↑ 🗑️
2	Lecturas	↓ ↑ 🗑️

Observacións

Texto opcional

Engadir Gardar Validar E Gardar Volver

3.18. ñ) Mecanismos de revisión, de avaliación e de modificación das programacións didácticas en relación cos resultados académicos e procesos de mellora

Definición

Nesta pantalla describiranse os mecanismos de revisión, avaliación e modificación da PD en relación cos resultados académicos e os procesos de mellora correspondentes.

Campo obrigatorio:

Si, é preciso que exista polo menos un mecanismo ou un proceso coa súa descrición.

Accións que pode realizar

- Detallar cada un dos mecanismos ou procesos no campo de texto baixo **Descrición** cunha extensión máxima de 1000 caracteres.
- Introducir cada novo mecanismo ou proceso premendo no botón amarelo **Engadir**
- Eliminar un mecanismo ou proceso seleccionando a icona da papeleira na marxe dereita da pantalla.
- Reorganizar os mecanismos e procesos coas iconas de frechas da marxe dereita da pantalla.
- Incluír, de modo optativo, aclaracións na caixa de texto **Observacións** cunha extensión máxima de 2000 caracteres.
- Gardar os mecanismos e/ou procesos especificados en calquera momento premendo no botón amarelo **Gardar**. É aconsellable realizar esta acción de cando en vez para non perder o contido da pantalla porque a aplicación non garda por defecto.
- Comprobar se o apartado está correcto premendo no botón amarelo **Validar E Gardar**.
- Facer novas modificacións premendo no botón amarelo **Poñer En Elaboración**.
- Retornar á pantalla inicial con todos os apartados da PD premendo no botón azul **Volver**.

Validacións

Se a validación é correcta aparecerá un cadro verde na parte superior, sobre o cadro azul, coa mensaxe **Operación realizada con éxito**

No caso de erro, na aplicación xurde a mensaxe **O apartado non pasou correctamente as validacións** nun cadro vermello na parte superior, baixo o cadro azul. Nesta mensaxe detallará os requirimentos que non se cumpren e que hai que corrixir para lograr unha validación correcta do apartado



ñ) Mecanismos de revisión, de avaliación e de modificación das programacións didácticas en relación cos resultados académicos e procesos de mellora

Pantalla de rexistro de elementos. Nesta pantalla poderá confeccionar unha lista de elementos. Para engadir un elemento prema no botón "engadir" na parte inferior da pantalla. Pode eliminar ou mover os elementos xa creados empregando os iconos dispoñibles para cada elemento.

Curso	Materia	Versión	Estado
1º Educación primaria	Lingua galega e literatura	1	En elaboración

Orde	Descrición	Opcións
1	Revisión do exame ao máis tardar 5 días despois da súa realización	↓ ↑ 🗑️
2	Revisión dos métodos de avaliación	↓ ↑ 🗑️

Observacións

Texto opcional.

Engadir Gardar Validar E Gardar Volver