

## PLAN DE AUTOPROTECCIÓN

### ÍNDICE

0.- LEXISLACIÓN APLICABLE.....	1
I.-IDENTIFICACIÓN.....	1
II.-OBXECTIVOS.....	1
III.- ANÁLISE DE RISCOS .....	2
1.- Descrición do contorno .....	2
1.1.- Localización xeográfica.....	2
1.2.- Características xeográficas .....	2
2.- Descrición do Centro .....	3
2.1.- Situación e emprazamento .....	3
2.2.- Accesos .....	4
2.3.- Características construtivas externas .....	5
2.4.- Características construtivas internas .....	6
2.5.- Instalacións .....	7
2.6.- Usos e Actividades .....	8
2.7.- Ocupación .....	11
3.- Determinación e Avaliación de Riscos .....	12
IV.- MEDIDAS DE PROTECCIÓN .....	14
1.- Catálogo de Medios Dispoñibles .....	14
1.1.- Medios de Extinción de Incendios .....	14
1.2.- Sistema de aviso e alarma .....	14
1.3.- Sistema de alumado de emerxencia. ....	15
1.4.- Equipos e material de Primeira intervención .....	15
2.- Directorio de Medios Externos.....	15
3.- Deseño da evacuación .....	15
3.1.- Vías de Evacuación. ....	15
3.2.- Adecuación das Vías .....	16
3.3.- Sinalización. ....	17
3.4.-Normas de uso .....	17
3.5.-Avaliación das vías de evacuación a posteriori.....	17
V.- PROCEDEMENTOS DE APLICACIÓN .....	18
1.- Estrutura, Organización e Funcións .....	18
1.2. Grupo operativo.....	18
2. Operatividade do Plan.....	22
2.1.-Programa de implantación.....	22
2.2.- Programa de mellora e mantemento .....	22
2.3. Programa de difusión e formación. ....	23

3.- Activación do Plan .....	25
VI.-ANEXO I .....	26
PLANOS DE SITUACIÓN DE MEDIOS DE PROTECCIÓN .....	26
VII.-ANEXO II .....	31
VIAS DE EVACUACIÓN .....	31
VIII.-PROTOCOLOS DE ACTUACIÓN .....	37

## 0.- LEXISLACIÓN APLICABLE.

- Orde de 13-11-1984 sobre evacuación de centros docentes de Educación Xeral Básica, Bacharelato e Formación Profesional.
- Orde de 29-11-1984 que aprobaba o Manual de Autoprotección para o desenvolvemento do Plan de Emerxencia contra incendio e de evacuación da locais e edificios.
- Lei 2/1985, de 21 de Xaneiro, sobre Protección Civil.
- Real Decreto 1492/1993, de 5 de Novembro polo que se aproba o Regulamento de Instalacións de Protección contra Incendios.
- Lei 31/1995, de 8 de Novembro de Prevención de Riscos Laborais.
- Real Decreto 485/1997 de 14 de Abril, sobre sinalización de seguridade e saúde nos lugares de traballo.
- Real Decreto 842/2002 de 2 de Agosto que aprobou o Regulamento Electrotécnico de Baixa Tensión.
- Real Decreto 1537/2003 de 5 de Decembro, que estableceu os requisitos mínimos dos centros que impartan ensino de réxime xeral.
- Lei 54/2003 de 12 de Decembro, de reforma do marco normativo da prevención de riscos laborais.
- Real Decreto 2267/2004 de 3 de Decembro, que aprobou o Regulamento de Seguridade contra Incendios nos Establecementos Industriais.
- Documento Básico do Novo Código Técnico da Edificación. SI: Seguridade en caso de Incendio. Real Decreto 314/2006 de 17 de Marzo.
- Real Decreto 393/2007 de 23 de Marzo que aproba a Norma Básica de Autoprotección (NBA).
- Lei 5/2007 do 7 de maio, de emerxencias de Galicia.

## I.-IDENTIFICACIÓN

Nombre : IES " EDUARDO BLANCO AMOR	
Dirección: R/ Vicente Risco nº 13 32001-OURENSE	
Tfno: 988219843 - 988219845	Fax: 988219845
Correo-e: ies.blanco.amor.ourense@edu.xunta.es	
Web <a href="http://centros.edu.xunta.es/ieseduardoblancoamor/">http://centros.edu.xunta.es/ieseduardoblancoamor/</a>	

## II.-OBXECTIVOS

Unha situación de emerxencia pode xerar danos a persoas , instalacións e medio ambiente. Para evitar ou minimizalos no Centro débese prever e organizar adecuadamente o xeito de actuación ante emerxencias.

A finalidade que se persigue coa elaboración dun Plan de Emerxencia é coñecer e xestionar da mellor forma posible os recursos técnicos e humanos dispoñibles no Centro, para poder solucionar rápida, adecuada e eficazmente as emerxencias que se poidan presentar. En consecuencia os obxectivos deste Plan de Emerxencia son:

- 1.-Poñer a disposición dos interesados toda a información pertinente posible sobre o Centro e o seu contorno, os focos de perigo reais e os medios dispoñibles para facer fronte a unha urxencia ou accidente e mantela actualizada
2. Garantir a fiabilidade e o bo funcionamento de todos os medios de protección e das instalacións do Centro, comunicando ás autoridades competentes as carencias existentes,se non poden emendarse desde o propio Instituto
3. Previr, no posible, as situacións que provocan urxencias e, chegado o caso, actuar ante elas.
4. Ter formados, informados e entrenados a todos os ocupantes do edificio nos procedementos a seguir en caso de urxencia.

De acordo co obxectivo 1.- será importante non só a aplicación do Plan de Emerxencia se non o da súa implantación.

### III.- ANÁLISE DE RISCOS

#### 1.- Descrición do contorno

##### 1.1.- Localización xeográfica



O Instituto atópase emprazado ao norte da cidade de Ourense, no barrio da Ponte.. Ocupa, xunto co CEIP de Prácticas e o IES "12 de Octubre", a mazá comprendida entre as rúas Vicente Risco, Francisca Herrera, Avda. de Santiago e Avda. de Marín

##### 1.2.- Características xeográficas

O Instituto está situado nunha zona xeográfica, en liñas xerais, practicamente exenta de riscos meteorolóxicos, sísmicos ou fenómenos similares. A ausencia de bosques elimina o risco de incendios forestais. Aínda que está cerca do Río Miño, o seu asentamento sobre un alto, anula tamén o risco de inundacións. O clima é de tipo transición atlántico-mediterráneo, cunha época estival desde maio-xuño a setembro-outubro e unha época invernal case o resto do tempo xa que, con frecuencia, adoita facer frío unicamente en decembro-xaneiro. A temperatura media anual sitúase nos 17º C con extremos de máximas en torno aos 40ºC e mínimas que as veces baixan dos 0º C.

##### 1.3.- Rede viaria.

O Instituto, como xa se dixo, atópase situado na mazá comprendida entre as rúas Vicente Risco, Francisca Herrera, Avda. de Santiago e Avda. de Marín. Dentro desta mazá limita coa Rúa Vicente Risco polo Sur, polo Leste e Norleste, coa Avda. de Marín (vía de acceso Oeste á autovía A-52 desde o Centro da cidade), polo Norleste e Norte coa Avenida de Santiago pero sen acceso directo desde o recinto do Centro, polo Oeste co patio interior da mazá que comparten Escola Anexa e Instituto Blanco Amor. O recinto está pechado mediante unha separación en forma de valla de aramo tipo rombo de 1,80 m de altura entre o xardín lateral e a Avenida de Marín. A separación entre

Vicente Risco e o Xardín establécese mediante muro de 8 m de altura no seu punto máximo en desnivel construída en perpiaño que termina no xardín por un pasamáns de protección e seguridade de 1 m de altura.

## 2.- Descrición do Centro

### 2.1.- Situación e emprazamento



O edificio está formado por catro bloques formando un rectángulo cun patio interior (que serve de parking) con acceso á Avda. de Marín. Ten unha pista polideportiva cuberta ( cara o interior da mazá) e ten xardíns cara a Rúa Vicente Risco, Avda. de Marín e Avda. de Santiago

## 2.2.- Accesos

O Instituto ten dous accesos:

- O principal na confluencia da Rúa Vicente Risco coa Avda. de Marín. Ten varios tramos de escaleiras ata chegar ó patio principal. Sen rampla para minusválidos. Conta con dúas portas de dobre folla, construídas en barras de aceiro pintado e de dimensións de acceso de 1,60 m cadansúa. Estas portas ábrense ás horas de entrada e saída da quenda diúrna. Este acceso comunica cas entradas ó interior do edificio, situadas na proximidade da biblioteca e cafetería, vestíbulo salón, e entrada principal cerca da escaleira do vello aulario, todas estas entradas son de dobre folla e de 1,60 m. A entrada biblioteca e cafetería só está aberta nos recreos para permitir o acceso dos alumnos á cafetería e biblioteca desde o xardín; abre en sentido contrario ó fluxo dunha evacuación. A entrada que comunica o vestíbulo do Salón co xardín conta con tres portas de 1,60 m de dobre folla, de aceiro pintado con barrotes e acristalada; non se utilizan habitualmente, soamente na entrada e saída de actos realizados no Salón; abren en sentido contrario ó fluxo de evacuación. A entrada principal é a utilizada a diario para entrada e saída do alumnado a primeiras horas da mañá e tarde e última hora da mañá e tarde. Está formada por unha porta de 1,60 m de dobre folla, fabricada en aceiro pintado, con barrotes e acristalada. Abre no sentido da saída do interior do edificio, que se corresponde co do fluxo en caso de evacuación.

- O acceso de peóns pola Avda. de Marín con beirarrúa libre de obstáculos, en lixeira pendente, está formada por dúas portas que dan acceso a un corredor-beirarrúa que percorre o lateral do polideportivo pola súa parte exterior, continúa por un corredor cuberto ata a entrada próxima á conserxería. Esta porta é dun metro de ancho e dunha soa folla que abre cara fóra, en caso de estar pechada pode ser aberta mediante porteiro automático situado na conserxería. Esta porta está aberta todo o día, nas horas de actividade lectiva.

Este mesmo acceso ten outra porta, de tipo corredeira, de 4 m de ancho, tamén é o que se utiliza para entrada e saída de vehículos ó aparcadoiro. Esta porta pode ser aberta e pechada desde o porteiro automático da conserxería, e por introdución de chave magnética ou mando a distancia. Este acceso será utilizado polas axudas externas en caso de sinistro.

O acceso de peóns pola Avenida de Marín conta cunha rampla regulamentaria para acceso de minusválidos ó interior. Existen dúas portas que comunican o patio aparcadoiro co interior do edificio. A primeira porta, situada na entrada do Polideportivo, comunica o aparcadoiro co vestíbulo e escaleiras da parte nova, de folla única de 1,25 m e construída en aceiro pintado. Habitualmente pechada, ábrase á entrada do alumnado á primeira hora da mañá. Tamén se abre polas tardes para dar acceso ás actividades deportivas extraescolares. A segunda porta é de ferro de 1 m de ancho, dunha soa folla con apertura cara o exterior, comunica o patio aparcadoiro co vestíbulo da entrada principal e escaleira da parte vella, á altura da Conserxería. Está aberta en canto existe actividade escolar, é utilizada polos traballadores do Centro, visitas e servizos. A saída e entrada de alumnos fóra das horas habituais faise por esta porta. Os alumnos de bacharelato nos dous recreos da mañá poden utilizar esta porta para saír ó patio aparcadoiro. Así mesmo, esta porta é a de entrada e saída para a quenda do nocturno.

No acceso de vehículos está habilitado un corredor de entrada con prohibición de aparcamento, de catro metros de ancho, que xunto cos tres metros de beirarrúa, fan un total de 7 m, suficientes como zona de traballo de medios externos. Este corredor se continúa lateralmente para permitir o paso de vehículos ó aparcadoiro, podendo utilizarse como espazo de manobra para axudas externas., ver área amarela sinalizada na imaxe adxunta:

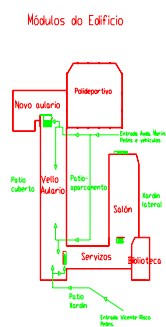
A entrada ó inicio da actividade (8,30 h. a diario e 16.00 a tarde do Luns) faise indistintamente polos dous accesos.

A saída ó rematar a actividade (14.10 horas a diario e 17.40 a tarde do Luns) faise exclusivamente polo acceso principal da confluencia das avenidas de Marín e Vicente Risco.

No réxime de Adultos (18 a 22,30 de luns a xoves e 18 a 20.30 os venres ) o acceso faise exclusivamente pola Avda. de Marín.

## 2.3.- Características construtivas externas

Os edificios están construídos a base de perpiaño, forxado e ladrillo. A resistencia ó lume de elementos construtivos é alta, por ser de ladrillo oco coas caras enfuscadas en escaiola, cemento ou alicatadas. As cubertas son de chapa cincada aparafusada á estrutura; non son transitables. O conxunto de forxados, vigas, soportes, escaleiras cumpren coa estabilidade ó lume mínima exigible a edificacións docentes. As portas de acceso ó recinto son de aceiro. As portas exteriores do edificio son metálicas de barrotes de ferro pintados separados 10 cm e con cristais e abren cara ó exterior, excepto a porta que comunica o vestíbulo de educación física e patio-aparcadoiro que abre en sentido contrario ó fluxo de evacuación posible e ten unhas dimensións maiores de 1,20 m, máxima da normativa para follas simples, tamén abre en sentido contrario ó fluxo a porta que comunica a entrada do xardín ca cafetería-biblioteca.



Foi construído no ano 1966 (parte antiga) e no período 1998-2001 sufriu unha ampliación (zona nova). Ocupa un solar de 8900 m<sup>2</sup>, as medidas exteriores do perímetro do edificio son de 70 x 67 metros, e ten unha superficie total construída, entre todas as plantas de 6800 m<sup>2</sup>, coa seguinte distribución:

- planta baixa: 3200 m<sup>2</sup>
- planta 1<sup>a</sup>: 1900 m<sup>2</sup>
- planta 2<sup>a</sup>: 1250 m<sup>2</sup>
- planta 3<sup>a</sup>: 450 m<sup>2</sup>

O patio principal, de 1600 m<sup>2</sup>, ten unha parte de cemento e baldosa, e outra, máis grande, de herba con árbores. Da acceso ás escaleiras para a saída e entrada do alumnado.

A pista polideportiva cuberta, de 26x55 m. é de cemento e accédese a ela desde o vestíbulo da planta baixa da zona nova. Comunica exteriormente co patio principal-xardín, mediante porta na valla de 2 m de anchura e feita de barrotes de ferro cincado.

O patio parking, de 22x38 m. é de asfalto e accédese a el pola entrada desde a Avenida de Marín, tanto de peóns como vehículos, desde o interior accedese a el a través do vestíbulo da planta baixa da parte antiga e desde o vestíbulo do polideportivo na planta baixa.



#### **2.4.- Características construtivas internas**

O edificio ten 2 plantas na zona de servizos da parte antiga (altura: 6m), 3 plantas na zona de aulas da parte antiga (altura:9 m) e 4 plantas na zona nova (altura=12m). No Salón, Cafetería e Biblioteca só hai unha planta pero a súa altura abarca dous pisos; no Polideportivo a altura equivale a tres pisos (9 m). Na parte antiga as plantas teñen unha altura de 3m . A mesma teñen na parte nova , pero debido á existencia de falsos teitos, redúcese a 2,5 nos corredores e a 2,80 nas aulas.

Os corredores son de 2m de anchura seguindo o eixo dos aularios da parte nova e vella. Existen tamén corredores na zona de servizos-oficinas e servizos laboratorios de física e química e departamentos, tamén de 2 m de anchura. Existen ademais varios vestíbulos onde desembocan as escaleiras principais e secundarias: vestíbulos na entrada principal, en fronte ó Salón de Actos, de distribución na Cafetería e Biblioteca, e vestíbulos do Polideportivo e área de Tecnoloxía, todos eles na planta baixa. Na planta primeira existen vestíbulos na área de dirección, onde hai unha escaleira que comunica ca planta baixa de 1 m de anchura e no arranque e final das escaleiras de acceso nos aularios novo e vello. Na segunda planta existen vestíbulos nos arranques das escaleiras, o mesmo que na terceira planta.

As portas interiores son de dobre contrachapado e folla simple de 80 cm, e abren cara dentro dos recintos (aulas, etc) na parte antiga e cara fóra na parte nova; sendo nesta zona de dobre folla con 80 e 40 cm (fixa). A maioría das aulas teñen unha única porta, as de capacidade maior de 50 alumnos dispoñen de dúas portas. Todas as aulas dispoñen de luz natural a través de fiestras corredeiras de aluminio e dobre acristalamento. As fiestras da planta baixa están protexidas por barrotes verticais de ferro, separados 10 cm. Estes barrotes de ferro tamén o teñen as fiestras do primeiro piso que dan á pista polideportiva. Nas aulas da parte antiga os tabiques que dan os corredores teñen a parte superior (a unha altura de 2m) acristalada para deixar pasar a luz.

Hai dúas escaleiras principais. Unha na parte antiga comunica as tres plantas que ten o edificio nesa zona. Ten unha anchura de 2 m. Une o vestíbulo (de 8x11 m) dunha planta co vestíbulo da seguinte mediante un tramo único de 18 banzos, de 33 por 17 cm de altura cadanseu. No tocante ó número de banzos é maior que os 12 que a normativa marca como máximo. Sen embargo se prescindimos desta escaleira como alternativa para a evacuación, só quedaría unha escaleira importante para a evacuación, incumprindo amplamente a normativa sobre fluxo máximo soportado en caso de emerxencia. A outra escaleira principal está na parte nova comunicando as súas 4 plantas e ten unha anchura de 2 m. A unión de dúas plantas faise mediante dous tramos en forma de U de 9 e 11 banzos. Sendo os descansos de máis de 2 m no sentido do fluxo.. En cada planta desemboca na unión do corredor da zona antiga co corredor da zona nova. Estes corredores e escaleiras cumpren os requisitos para a evacuación que establece a Norma Básica de Edificación.

Ademais destas dúas escaleiras principais, na zona de servizos da parte antiga hai unha escaleira de 1m de ancho que comunica as dúas plantas desta zona. Esta escaleira será utilizada como evacuación dos laboratorios de Física e Química, aínda que non ten o mínimo de anchura de 1,20 m, mínima requirida para ser usada nunha evacuación.

Na zona nova hai un ascensor que parte do vestíbulo dos talleres de Tecnoloxía na planta baixa e con acceso a cada unha das 3 plantas superiores que hai nesta zona, estando as portas do ascensor situadas no centro dos corredores destas plantas.

En canto a materiais de revestimento e construción interna hai que indicar que as exixencias de comportamento ante o lume están recollidas na norma UNE 23727. O cerramento e divisións internas son da clase M0 (material non combustible), o material de revestimento e decoración oscila entre M1 e M3 (combustible pero non inflamable ata grao de inflamabilidade media). Valores aceptados pola normativa.

#### **2.5.- Instalacións**



A calefacción e a auga quente obtense por medio de 4 caldeiras de gasóleo. O cuarto de caldeiras está na planta baixa na zona antiga con acceso desde o patio aparcadoiro.

Na cafetería de alumnos hai unha cociña na que se utilizan bombonas de gas

A corrente eléctrica é de 220 V . Existe unha acometida xeral do centro de 76 kW, con tres fases actuantes. Hai tomas específicas de 330 V no cuarto de contadores e no cadro eléctrico do Salón de Actos. O ascensor require unha toma específica de 330 V. A instalación de forza e alumado das dependencias cumpre as especificacións técnicas en vigor. Na parte nova a instalación vai empotrada e na parte vella é aérea no interior de tubo ríxido.

As acometida de auga e luz están no cuarto de contadores, situado enfronte da conserxería. Existe unha soa acometida. Neste cuarto está o cadro eléctrico da planta baixa e o xeral da zona antiga. O cadro xeral da parte nova está no vestíbulo da escaleira da planta baixa. Hai outros cadros eléctricos distribuídos en distintas dependencias do Centro: nas plantas 1ª e 2ª da parte vella ó lado do arranque da escaleira, que controlan o subministro de cada planta. Tamén existen cadros xerais nas plantas da parte nova e nas seguintes dependencias: taller de Tecnoloxía 2, Polideportivo, laboratorios de Física, Química e Ciencias Naturais, Salón de Actos, Aula de Xestión. Sen ter cadro eléctrico, existen nalgunhas dependencias interruptores automáticos de corte térmico e diferencial: aula de audiovisuais, informática, segunda sala de profesores e sala de ordenadores do vestíbulo de Dirección.

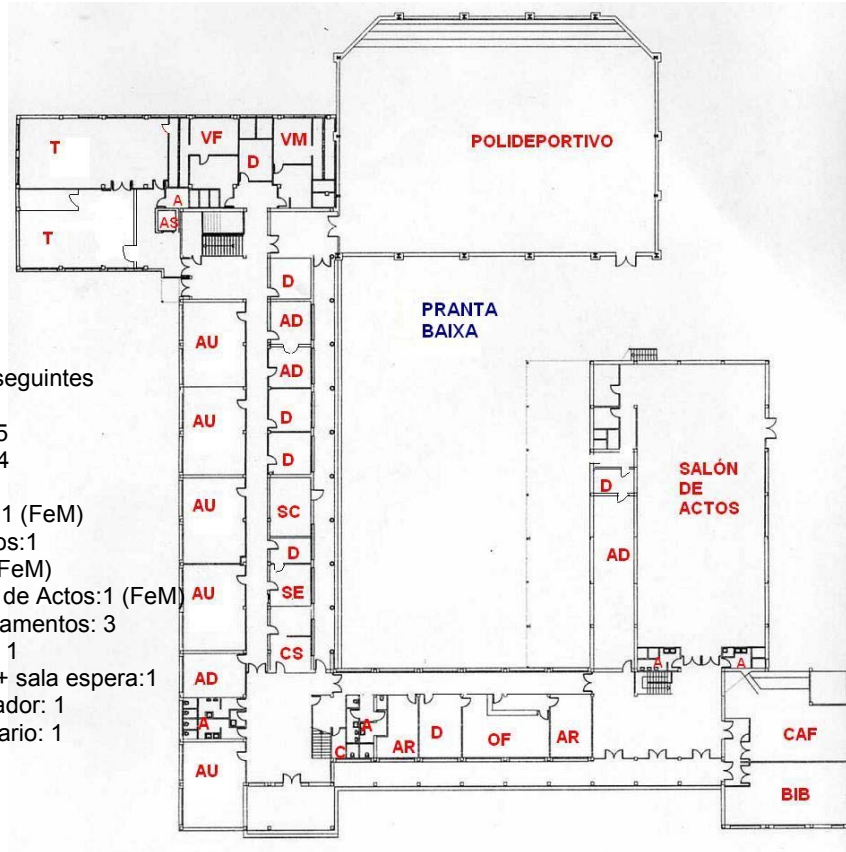
Existe tamén unha instalación de telecomunicación formada por rede WiFi con repetidores nos corredores e tamén unha rede LAN cableada que subministra puntos de acceso a Internet en todas as aulas e dependencias de uso do profesorado e administrativo. Existen dous armarios ou racks: no Taller de Tecnoloxía 1, con nodos e switches e outro na oficina con nodos, switches e router. Existen ademais switches nas aulas de informática e audiovisuais, así como na sala de profesores e cuarto de ordenadores do vestíbulo de dirección.

O abastecemento de auga é da traída xeral. Non existen equipos de presión polo que os BIEs funcionan ca presión da rede. Non se pode pechar a chave de subministro en caso de emerxencia.

Non existe instalación de butano ou outro tipo de gas no Centro. Na cafetería utilízase butano para cociñar. En total hai almacenadas neste lugar dúas bombonas de butano.

## 2.6.- Usos e Actividades

### PLANTA BAIXA:



Nesta planta están as seguintes dependencias:

Aulas ordinarias (AU): 5

Aulas dobre (AD): 4

Aulas taller(T): 2

Aseos (A) : Alumnado: 1 (FeM)

Minusválidos:1

Persoal: 1(FeM)

Públ.Salón de Actos:1 (FeM)

Despachos (D): Departamentos: 3

ANPA: 1

Titoría+ sala espera:1

Orientador: 1

Secretario: 1

Conserxería(CS): 1

Oficinas (OF):1

Arquivos (A): 2

Cafetería de alumnado

Biblioteca

Salón de actos

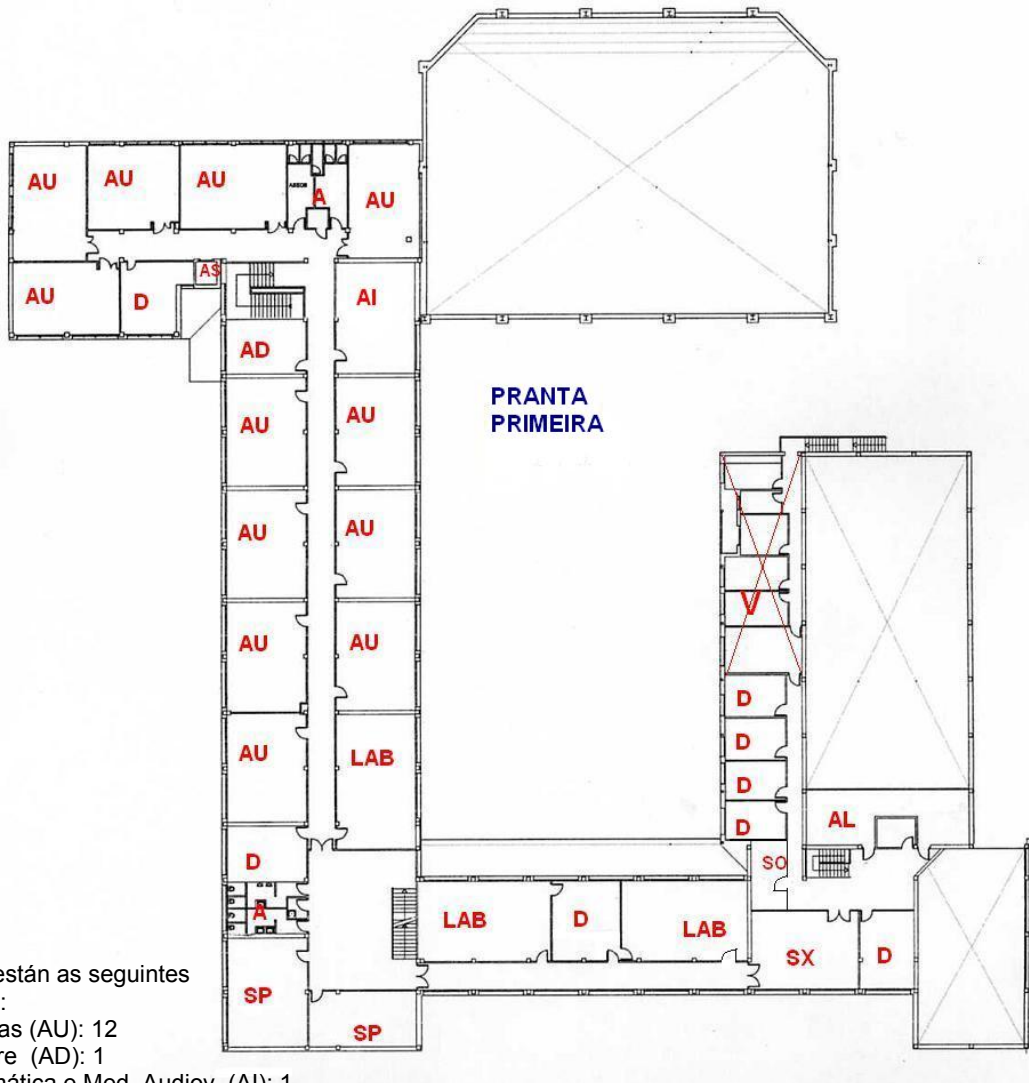
Polideportivo con vestiarios (VFeVM)

Cuarto de contadores e cadro eléctrico: (C)

Sala de caldeiras (SC)

Ascensor

**PLANTA PRIMEIRA:**



Nesta planta están as seguintes dependencias:

Aulas ordinarias (AU): 12

Aulas desdobre (AD): 1

Aula de Informática e Med. Audiov. (AI): 1

Laboratorios(LAB): 3 (CN e FiseQuim)

Aseos (A) : Alumnado: 2 (FeM)

Despachos (D): Departamentos: 5

Xefatura Estudos: 1

Dirección: 1

Vicedirección: 1

Sala Profesores(SP):2

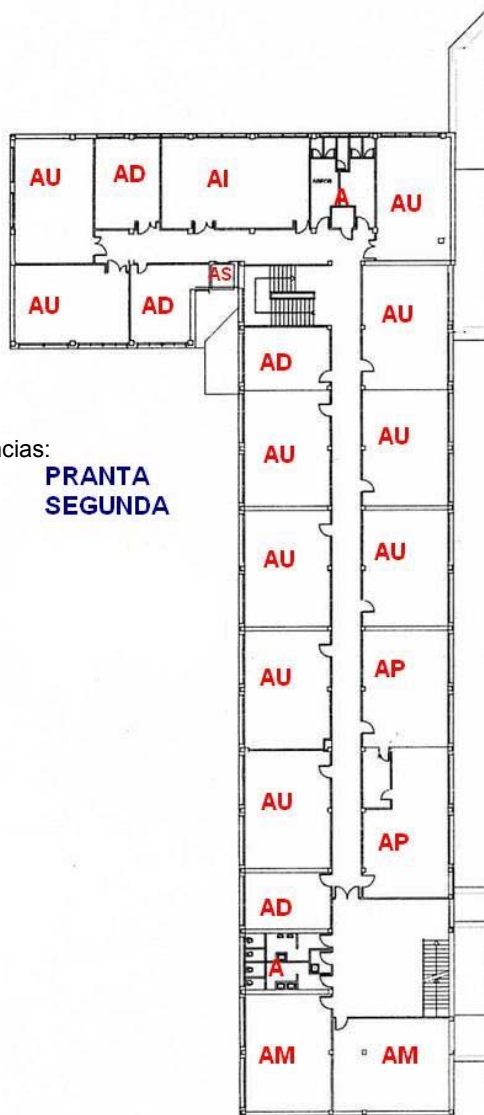
Sala de Xuntas (SX):1

Ascensor (AS)

Almacén (AL)

Vivenda Conserxe (V)

**PLANTA SEGUNDA:**



Nesta planta están as seguintes dependencias:

- Aulas ordinarias (AU): 10
- Aulas desdobre (AD): 4
- Aula de Informática (AI): 1
- Aulas de Plástica (AP): 2
- Aulas de Música (AM): 2
- Aseos (A) : Alumnado: 2 (FeM)

**PRANTA  
SEGUNDA**

**PLANTA TERCEIRA**

Nesta planta están as seguintes dependencias:

- Aula de Xestión e TIC: (AX):1
- Aseos (A) : Persoal 1 (FeM)
- Despachos (D): Departamentos: 6



**PRANTA  
TERCEIRA**

## 2.7.- Ocupación

	Nº al.
1º ESO A	26
1º ESO B	26
1º ESO C	24
1º ESO D	26
1º ESO E	23
<b>Total:</b>	<b>125</b>
2º ESO A	26
2º ESO B	27
2ª ESO C	27
2º ESO D	27
<b>Total:</b>	<b>107</b>
3º ESO A	22
3º ESO B	24
3º ESO C	22
3º ESO D	14
3º ESO E- DIV	10
<b>Total:</b>	<b>92</b>
4º ESO A	20
4º ESO B	18
4º ESO C	26
4º ESO D	20
4º ESO E-DIV	8
4º ESO F	22
4º ESO G-DIV	8
<b>Total:</b>	<b>122</b>
1º BACH A	25
1º BACH B	25
1º BACH C	22
1º BACH D	22
<b>Total:</b>	<b>94</b>
2º BACH A	27
2º BACH B	28
2º BACH C	30
2º BACH D	28
<b>Total:</b>	<b>113</b>
<b>Total diúrno:</b>	<b>653</b>
ESAModIII/IV	22
Bloque I	13
Bloque II	24
Bloque III	24
<b>Total nocturno:</b>	<b>83</b>
<b>Total Centro:</b>	<b>736</b>

Na táboa de esquerda aparecen os grupos de cada nivel e o número de alumnos de cada grupo, así como os totais para o curso 2008/09.

**A)En réxime ordinario:** de 8.30 a 14.10 horas e de 16 a 17.40 os Luns

Aulas ordinarias: Por termino medio están ocupadas con 25 alumnos/as e o profesor/a. Nelas atópanse a maior parte do horario lectivo. Nos momentos de máxima ocupación, é dicir, en horario lectivo hai uns 650 alumnos/as atendidos por 60 profesores.

Aulas de desdobre: Están ocupadas nun 70% do horario lectivo con 12 alumnos/as por termino medio e o profesor/a.

A case totalidade do ensino desenvólvese nestas aulas, agás cando o grupo necesita ir a aulas específicas: Aulas taller, informática, audiovisuais, aulas de plástica, aulas de música, xestión, polideportivo e laboratorios de CCNN, Física e Química..

De 10.10 a 10.30 e de 12.10 a 12.30 o alumnado ten recreo: Os de 1º ciclo de ESO na Pista Polideportiva (patio cuberto), e o resto no patio principal (xardín). Todos poden ir á cafetería e o alumnado de Bacharelato pode saír do edificio ata o patio aparcadoiro a través da porta de Conserxería.

**B)En réxime de Adultos:** de 18 a 22,30 horas de Luns a xoves, con un recreo e os venres de 18 a 20.30 sen recreo. No recreo poden saír do recinto, sempre pola porta de acceso ó sector de servizos do Centro (situada ó lado da conserxería). A escaleira da parte nova non está dispoñible totalmente xa que está pechada na planta baixa mediante porta de barras de ferro articuladas. A única porta operativa é a que dá acceso desde o patio-aparcadoiro á parte vella (sector de servizos).

Só se ocupan as aulas da 1ª planta da parte antiga polo profesor/a e de 13 a 24 alumnos/as. Nos momentos de máxima ocupación pode haber 80 alumnos/as atendidos por 6 profesores.

**C)En actos**

Se son reducidos celébranse na Sala de Xuntas (ata 60 persoas) ou na aula de Xestión e TIC (ata 100 persoas). Se son moi concorridos celébranse no Salón de Actos con capacidade para 430 persoas sentadas

Número total de profesores: 82

Número total de bedeis: 4

Número total de persoal administrativo: 4

Número total de persoal de limpeza: 4

Coidadoras de minusválidos(externo ó Centro): 1

Persoal externo na cafetería: 2

### **3.- Determinación e Avaliación de Riscos**

Aténdenos á normativa vixente, dado que os edificios teñen alturas non superiores aos 14 metros e a capacidade do Centro non supera os 1.000 alumnos, debemos cualificar o Instituto como de nivel baixo de risco.

Existe risco potencial relacionado co tráfico rodado no desprazamento do alumnado ao propio Instituto, e sobre todo ás saídas ás 14.10 horas (e 17.40 os Luns) que se fai pola saída principal que remata nun descanso e escaleiras (con vallas protectoras na beirarrúa) na confluencia da rúa Vicente Risco coa Avda. de Marín. Ó rematar as vallas están os pasos de ceбра regulados con semáforo para cruzar ditas rúas. Ó subir a maioría do alumnado pola beirarrúa esquerda da Avda. de Marín que xa non ten vallas, a miúdo invaden o carril de baixada que ten bastante tráfico. O resto de cruces de rúas que conflúen ca Avenida de Marín carecen de regulación semafórica ata a confluencia coa Avenida das Caldas, existindo nalgunhas cruce sinalizado de peóns. A parada e saída dos coches que se estacionan nesta zona para recoller alumnado tamén aumentan o perigo existente. En varios cursos académicos realizáronse campañas de educación vial no Centro, como medida preventiva destes perigos.

Existe tamén risco de incendio asociado ás actividades e servizos propios do Centro. Consideraremos como máis probables puntos de iniciación os talleres de Tecnoloxía, laboratorios de Química, Física e en menor medida Ciencias Naturais, aulas de Informática e Audiovisuais, sala de caldeiras, transformador de Fenosa nos lindes do patio xardín, biblioteca e cafetería de alumnos, así como os lugares de almacenamento de material combustible: almacén de material deportivo, almacén de libros en préstamo, almacén de papel para uso do Centro e lugares con concorrencia esporádica, como o Salón de actos e Aula de Xestión.

Existe risco baixo de sismo. Segundo o mapa de perigosidade sísmica para un período de retorno de 500 anos, (Resolución de 17-09-2004, que modifica a Directriz Básica de Planificación de Protección Civil ante o risco sísmico, do 7 de abril de 1995), a provincia de Ourense queda cun risco de grao VI; anteriormente Galicia non aparecía como zona de perigosidade sísmica. As características dun sismo de grao VI son as seguintes:

Séntese a maioría das persoas, tanto dentro como fora dos edificios. Moitas persoas saen á rúa atemorizadas, algunhas perden o equilibrio. Os animais domésticos foxen dos cortellos. Nalgunhas ocasións, a vaixela e a cristalería rompe, os libros caen dos seus estantes, os cadros móvense e os obxectos inestables envorcan. Os mobles pesados poden chegar a moverse. As campás pequenas de torres e campanarios poden soar.

Prodúcense danos moderados (clase 2) nalgunhas construcións do tipo A, danos lixeiros (clase 1) en construcións do tipo B, e en moitas do tipo A.

No nivel preventivo, desde o 2002, ano da publicación da Norma Sismoresistente para a Construción, é necesario que os novos proxectos de edificación contemplen nos seus cálculos esforzos e riscos sísmicos. É preceptivo que naquelas áreas con risco sísmico igual ou superior a VI se contemplen plans especiais de risco sísmico a nivel de Comunidade Autónoma e Entidades Locais. Dado que o risco sísmico é moi baixo elaboraremos procedementos de actuación en vindeiros cursos.

Así mesmo existe risco de desprendemento de cubertas ante fortes correntes de vento, algo que xa se produciu anteriormente en dúas ocasións. Este risco ven aumentado pola nova cuberta do patio, de gran área e pouca inclinación, aínda que se sitúa por baixo da cuberta do edificio do Centro. Da extensión deste desprendemento depende que a emerxencia sexa considerada susceptible de producir evacuación en caso de ocorrer en horario escolar.

Por último, aínda con moi baixas probabilidades existe risco de intoxicación ou contaminación aguda que pode afectar á saúde das persoas, debido ó almacenamento e utilización de sustancias químicas e biolóxicas tóxicas nos laboratorios de Física, Química, CC.NN., Talleres de Tecnoloxía e en menor medida Aulas de Plástica. Estes riscos deberán ser de especial estudo en vindeiros cursos.

Non consideraremos como riscos probables os de tipo meteorolóxico (inundacións, nevadas, temporais), ou de esvaradas ou afundimentos do terreo.

Xa que logo, no tocante a un Plan de Evacuación colectivo parcial ou total, haberemos de ter en conta os derivados de :

1. Conatos e incendios ou explosións.
2. Tráfico.
3. Desprendemento de cubertas.
- 4.- Aviso de bomba no recinto.
- 5.- Intoxicación ou contaminación que atenta á saúde a curto prazo.
- 6.- Risco sísmico.



## IV.- MEDIDAS DE PROTECCIÓN

Neste capítulo recóllese a información sobre o conxunto de elementos materiais cos que conta o Instituto para facer fronte a unha urxencia ou accidente, así como un estudo das axudas do exterior que poden solicitar no menor prazo de tempo posible e do deseño da organización da evacuación dos edificios.

### 1.- Catálogo de Medios Dispoñibles

#### 1.1.- Medios de Extinción de Incendios

Os medios de extinción de incendios con que conta o Instituto son:

- Extintores, de po químico, catalogados como ABC, de 6 kg e 3 kg de capacidade e extintores de po de CO<sub>2</sub>, de 2 kg. Atópanse distribuídos por todo o edificio, tal como se mostra nos planos correspondentes a medios de protección. Existe un contrato de mantemento periódico coa firma Exgal, para revisar e repoñer estes medios de protección. Na sala de caldeiras hai dous extintores de po e gas automáticos. A distribución por plantas é a seguinte:
  - Planta baixa: 12 extintores. Ben distribuídos e situados nas proximidades dos lugares potencialmente perigosos.
  - Planta primeira: 8 extintores. Ben distribuídos e situados nas proximidades dos lugares potencialmente perigosos.
  - Planta segunda: 4 extintores. Concentrados na parte nova e cabeceira próxima ás aulas de música.
  - Planta terceira: 2 extintores. Ben distribuídos e situados nas proximidades dos lugares potencialmente perigosos.
- Bocas de Incendio Equipadas (BIE), de 25 mm e 4 bares de presión conectadas ao sistema de abastecemento de auga.

A situación dos medios de extinción detállase nos planos correspondentes a medios. A distribución por plantas é a seguinte:

Planta baixa: 10 BIEs situadas en biblioteca, cafetería alumnos, vestíbulo da entrada principal, salón de actos (2), corredor de oficinas, entrada principal, corredor parte vella, polideportivo e vestíbulo Tecnoloxía.

Planta 1ª: 5 BIEs situadas no cuarto pequeno de ordenadores de profesores, corredor enfronte ó departamento de Física e Química, entrada ó corredor da parte vella, centro deste corredor, e corredor da parte nova.

Planta 2ª: 3 BIEs situadas na entrada do corredor da parte vella, no centro deste corredor e no corredor da parte nova.

Planta 3ª: 1 BIE situada no centro do corredor da parte nova.

A situación de extintores e BIEs é adecuada, estando próximos ós puntos de maior risco de incendio. Aínda que existen varios extintores que non están pendurados, e todos teñen o seu punto superior por encima dos 1,70 m. En calquera caso calquera punto do Centro está a menos de 25 m dun extintor, a distancia máxima entre BIEs non supera os 50 m, e calquera punto está a menos de 25 m do BIE.

#### 1.2.- Sistema de aviso e alarma

Non hai unha alarma específica para o caso de emerxencia, aínda que según a normativa non é obrigatorio para centros de menos de 5000 m<sup>2</sup>. Hai instalados premedores de alarma só na zona nova: na planta baixa no polideportivo e vestíbulo de Tecnoloxía; e nas plantas primeira, segunda e terceira no corredor da parte nova. Estes premedores están desconectados.

Nas dependencias máis afastadas óese dificilmente o timbre. Xa que logo o sistema de aviso consiste en tocar o timbre ininterrompidamente durante 15 s seguidos por un período de descanso de 5 segundos; repetindo o ciclo dúas veces máis é máis probable que se ouva

### **1.3.- Sistema de alumado de emerxencia.**

Todas as dependencias posúen equipos de alumado de urxencia, situados sobre os linteis das portas das aulas, no interior. Nos corredores, vestíbulos e arrinque de escaleiras existen tamén equipos de alumado de emerxencia. Estes últimos son especialmente importantes, xa que unha parte da evacuación do Centro en caso de sinistro ou simulacro debe facerse coa forza eléctrica suprimida. Por isto incluimos nos planos de medios de protección as luces de emerxencia de corredores, vestíbulos e arrinque e final de escaleiras. En xeral están ben situados, aínda que hai moitos que non funcionan, cando menos hai un por vestíbulo ou arrinque ou desembarco de escaleira que si funciona e que pode cumprir o papel de orientación.

### **1.4.- Equipos e material de Primeira intervención**

. Existen botiquíns portátiles instalados no ximnasio e na conserxería, cos elementos máis importantes para primeiros auxilios. Existe unha caixa de ferramentas cas máis necesarias en caso de emerxencia: palanqueta, mazo, piqueta, martelo, desparafusador, etc.

Na conserxería atópanse , clasificadas, tódalas chaves de cadansúa pechadura dos edificios. Existen ademáis dous pequenos armarios cas chaves das portas das vías de evacuación cara o xardín, patio cuberto, portas para entrada de medios externos e porta de comunicación entre os dous patios así como a porta que comunica o salón co xardín lateral.

## **2.- Directorio de Medios Externos**

Xunto ao teléfono da Conserxería, na parede, existe un cadro-directorio de urxencia que contén información permanentemente actualizada. Unha copia deste cadro está colocada en:

- Dirección
- Secretaría
- Xefatura de estudos
- Vicedirección
- Sala de Profesores

O cadro-directorio terá os teléfonos dos seguintes medios externos:

- Emerxencias
- Ambulancias
- Bombeiros
- Protección Civil
- Policía Local.
- Policía Nacional.

## **3.- Deseño da evacuación**

### **3.1.- Vías de Evacuación.**

As Vías de evacuación consisten en:

**No módulo de aulas (parte vella):** en cada unha das plantas 1ª e 2ª un corredor de 2m de ancho situado lonxitudinalmente no centro. A ambos os dous lados do mesmo, sitúanse as portas das distintas aulas, aseos e demais dependencias. A ambos extremos do mesmo, sitúanse as escaleiras, de 2m de ancho. En caso de evacuación por esta vía pasarían un máximo de 320 persoas. A vía de evacuación conduce a través das escaleiras da entrada principal ata a porta de saída cara o xardín que é a zona de seguridade e concentración que contemplamos. Corredor e escaleiras cumpren as condicións do SI (Seguridade en caso de Incendios do Código Técnico da Edificación), estando o fluxo no máximo:  $F=160 \times \text{ancho corredor}$ .

Na planta baixa a vía de evacuación empeza na aula de garda e leva ata a porta que comunica co patio cuberto realizándose o reagrupamento neste lugar. No caso da aula 2º ESO D a evacuación realizarase a través da entrada principal co xardín e punto de concentración no xardín.

**No módulo de ampliación de aulas (parte nova):** en cadansúa planta: 1ª, 2ª e 3ª un corredor de 2m de ancho situado lonxitudinalmente no centro. Estas vías empezan sempre nas portas do corredor que comunican os dous módulos. A ambos os dous lados do corredor, sitúanse as portas das distintas aulas, aseos e demais dependencias. No límite do corredor co módulo de aulas está a escaleira que conduce ata a porta que comunica co patio cuberto, lugar onde situamos a concentración da parte nova. O fluxo máximo de persoas previsto para as vías desta zona é de 300 aproximadamente. Corredor e escaleiras cumpren as condicións do SI (Seguridade en caso de Incendios do Código Técnico da Edificación).

**No módulo de servizos:** en cada planta un corredor de 2m de ancho situado lonxitudinalmente . As portas das diferentes dependencias sitúanse só a un lado do corredor. Na planta baixa, a área de oficinas evacúa a través das portas do vestíbulo do Salón que comunican co xardín. A aula de desdobre D2, o salón de actos, cafetería e biblioteca evacuarán polo mesmo lugar. Na 1ª planta do módulo de servizos (área de laboratorios de Física e Química) a evacuación faise a través da sala de xuntas, escaleiras de 1 m de ancho do vestíbulo de Dirección e finalmente vestíbulo do Salón e portas de acceso ó xardín. O fluxo máximo de persoas previsto para as vías desta zona é de 50 aproximadamente. O corredor cumpre as condicións do SI (Seguridade en caso de Incendios do Código Técnico da Edificación).

As vías de evacuación están trazadas nos planos do ANEXO II

### 3.2.- Adecuación das Vías

Antes da proba das vías mediante simulacro é necesario unha primeira avaliación inicial tendo en conta o recollido na norma NBE: Condicións de protección contra incendios en edificios:

- |   |   |
|---|---|
| a) A densidade de ocupación do edificio é a correcta.   | Verdadeiro                                  |
| b) A lonxitude do recorrido desde todo orixe é menor de 50 m  | Verdadeiro.                                 |
| c) Das saídas alternativas dun aula cando menos unha comunica co espazo xeral de circulación directamente                               | Verdadeiro                                  |
| d) A lonxitude de todo recorrido desde o orixe ata o punto onde parten dous recorridos alternativos cara as saídas non é maior de 25 m. | Verdadeiro                                  |
| e) As escaleiras de evacuación descendente están protexidas   | Non se cumpre                               |
| f) Cada tramo nas escaleiras ten 3 banzos como mínimo e 12 como máximo.   | Non se cumpre no aulario vello.             |
| g) A anchura en metros das escaleiras descendentes é como mínimo P/160 (P nº persoas a evacuar por ela)                                 | Verdadeiro                                  |
| h) A anchura en metros das portas, pasos e corredores é maior ou igual a P/200  | Verdadeiro                                  |
| i) A dimensión das mesetas intermedias no sentido da evacuación non será menor de 2 m.  | Non se cumpre na do vestíbulo de dirección. |
| j) As portas de saída son abatibles e con eixe de xiro vertical e facilmente operables  | Verdadeiro                                  |
| k) As portas para a evacuación de máis de 100 persoas abren no sentido da evacuación.   | Verdadeiro                                  |
| l) Os corredores de evacuación carecen de obstáculos  | Verdadeiro                                  |
| m) As escaleiras de evacuación carecen de obstáculos  | Verdadeiro                                  |

ñ) Dispóñese cando menos dun pasamáns	Verdadeiro
o) Se a anchura é maior que 1,2 m dispóñese de dous	Só se cumpre na da parte nova.
p) As saídas e recorridos de evacuación están sinalizados	Verdadeiro
q) Os medios de protección contra incendios de utilización manual están sinalizados.	Verdadeiro
r) A iluminación de emerxencia é a correcta	En estado moi deficiente.

### 3.3.- Sinalización.

Ó ser os corredores e portas exteriores de anchura suficiente para saír dous grupos á vez de xeito ordenado en dúas filas tal como representamos. Nos planos de cada planta chamados vías\_disposición sinalizamos a posición de concentración de cada grupo e o orde de saída na evacuación que lle corresponde. A disposición no lugar de concentración do patio de cada grupo estará visible no lintel da súa porta de aula así como a orde de saída que lle corresponde, a vía de evacuación a seguir e o sentido a tomar ó saír da aula. A intervalos entre 10 e 20 m hai tamén carteis fotoluminiscentes normalizados en tamaño A4 para indicar a vía de evacuación. Os extintores e BIEs non están sinalizados con carteis fotoluminiscentes de tamaño A4. Os puntos de chegada concretos das plantas ó lugar de concentración serán marcados nos patios cuberto e xardín

### 3.4.-Normas de uso

-A saída faise andando rápido sen correr e sen parar seguindo a orientación e sentido dos carteis correspondentes.

-A zona de seguridade é o patio principal-xardín ou o patio cuberto, segundo corresponda. Despois de desaloxar cara esta zona ordénanse as clases en fila co seu correspondente profesor/es ó fronte

-O Posto de coordinación ou Posto de Control está situado diante da zona de seguridade do patio principal á altura da porta de entrada, ver plano.

-No Posto de coordinación reuniranse tras a evacuación o coordinador xeral e os coordinadores de planta

-O inicio da evacuación, nas clases en que haxa alumnado con minusvalía, nomearase polo profesor/a ás persoas encargadas de axudalos (en principio os compañeiros/as máis fortes do grupo)

### 3.5.-Avaliación das vías de evacuación a posteriori.

No deseño das vías: fíxose a avaliación utilizando o documento SI (Seguridade en caso de Incendio) do código técnico da edificación; atopando que cumpre moitas das especificacións e normas e tamén o NBE .

Á hora de facer unha valoración posterior ó simulacro de evacuación deberemos avaliar os seguintes elementos:

- Comportamento do persoal e do alumnado.
- Grao de suficiencia das vías de evacuación.
- Identificación das zonas de atasco.
- Funcionamento do sistema de alarma, alumado e escaleiras.
- Identificación de elementos que dificultaron a evacuación.
- Relación de incidentes non previstos.

## V.- PROCEDEMENTOS DE APLICACIÓN

### 1.- Estrutura, Organización e Funcións

#### 1.1. Comisión escolar de autoprotección.

Esta Comisión Escolar de Autoprotección está composta por:

- O/a director/a do Centro
- O Xefe de Estudos
- Representante do Persoal Docente (Profesorado):
- Representante do Persoal non Docente:
- Representante da A.N.P.A
- Representante do alumnado

As funcións principais desta Comisión son:

- Implantación do Plan.
- Mellora e mantemento do mesmo.

Reunirse a comezos de curso, para deseñar o Plan de Actuación a incluír no Plan Anual de Centro e ao final para elaborar o informe a incorporar á Memoria Final.

#### 1.2. Grupo operativo.

O Instituto contará cun grupo operativo que atenderá as situacións de Alerta, Primeira intervención e Evacuación.

1.2.1. Grupo de alerta : Calquera persoa que detecte unha anomalía, especialmente o profesorado e o PAS.

1.2.2. Grupo de primeira intervención:

a) Para urxencias individuais:

De carácter leve: O/A profesor/a responsable do alumno/a concreto nese momento, avisará ó profesor de garda para a cura e reflectirá a incidencia no parte.

De carácter grave: O/A profesor/a responsable do alumno/a concreto nese momento, avisará á conserxería ou profesorado de garda para que localice e informe a un membro do equipo directivo quen chamará ós servizos sanitarios e/ou solicitará axudas externas, informará á familia e disporá o acompañamento na ambulancia dun profesor.

No caso do suposto de sinistro número 5 (contaminación aguda ou intoxicación), o profesor utilizará os medios que teña ó seu alcance para a diminución dos efectos: lavado de ollos ou pel, apartar o foco ou o punto de contaminación ou intoxicación, etc, e actuará conforme ó suposto de urxencia individual de carácter grave.

No caso de desprendemento de cubertas e sinistro de tráfico, tal como atropelo, contemplados nos puntos 2 e 3 de sinistros, o profesor actuará como un caso de carácter grave.

b) Para urxencia colectiva: O/A profesor/a alertado/a, cando valore a necesidade dunha evacuación total ou parcial, comunicará á Dirección. O Director será o Xefe de Emerxencia e o Xefe de Estudos o Coordinador Xeral.

Para urxencia colectiva, en caso de conato e en tanto non teñamos no Centro persoal especificamente preparado, o Xefe de Emerxencia ou o Coordinador Xeral nomearán dous profesores que deberán dirixirse ó lugar do conato e cos extintores próximos intentar apagalo ou evitar que se propague rapidamente.

1.2.3 Grupo evacuación:

Constituído por:

- ✓ Director que será o Xefe de Emerxencia, (en ausencia será o Vicedirector, e en ausencia o cargo de garda): Ante o aviso poderá tomar a decisión de afrontar a súa loita –en caso de conato de incendio-, avisará disto ó Coordinador Xeral que organizará un grupo de 1ª intervención que afronte a loita. Como precaución poderá ordenar unha evacuación parcial da zona do sinistro que será organizada tamén polo Coordinador Xeral. O Coordinador Xeral informará sobre o éxito ou non das primeiras medidas tomadas. En caso negativo solicitará axuda externa e ordenará a evacuación completa. O director poderá tamén directamente tomar a decisión de evacuación. En caso de evacuación completa, fará unha primeira avaliación dos puntos afectados polo sinistro, en particular do punto de iniciación, do número e tipo de persoas en perigo (alumnado do Centro e alumnado doutros Centros facendo ou presenciando actividades), da situación de perigo das vías de evacuación establecidas no Plan e decidirá cambios se son necesarios comunicándollos inmediatamente ó Coordinador Xeral, dará as ordes ós bedeis para abrir todas as portas de evacuación e portas de acceso de medios externos de axuda.

Ordenará facer soar a sinal de alarma e solicitará axuda externa ó 112 aportando os seguintes datos:

- Nome do Centro e persoa que chama
- Descrición do suceso
- Localización e accesos
- Número de ocupantes
- Existencia de vítimas
- Medios de seguridade propios
- Medidas adoptadas
- Tipo de axuda solicitado

Actuará preferentemente desde o posto de control. Recibirá e comunicará a primeira información ós servizos de intervención externa. Actuará de enlace entre o persoal interno e externo que actúa na emerxencia.

- ✓ Coordinador Xeral: Será o Xefe de Estudos (en ausencia será o Secretario, en ausencia persoa designada polo Xefe de Emerxencia); en caso de que o Xefe de Estudos teña que actuar como Xefe de Emerxencia nomeará un Coordinador Xeral. As principais funcións do Coordinador Xeral son:

a) **No caso de conato** a controlar –a toma de decisión foi realizada polo director-organizará o equipo de 1ª intervención entre profesores de garda libres, como mínimo dous profesores. Estes profesores dirixiranse ó lugar do conato, tomarán os extintores máis próximos e loitarán contra o sinistro, informando o máis pronto posible ó coordinador sobre o control do conato.

En caso de evacuación parcial. Poderá organizar simultaneamente unha evacuación parcial de seguridade na zona do conato se así o determina o Director. Determinará qué grupos deben ser evacuados e xunto con un conserxe avisará ós profesores das clases implicadas. A evacuación realizarase conforme ó procedemento xeral de evacuación. Dará conta ó Director do grao de control do conato, para que este determine o final do dispositivo ou unha evacuación total.

b) **No caso de incendio non controlado** por persoal interno que requira a evacuación:

- Coordinar todas as operacións da evacuación, en particular o fluxo de evacuación.
- Dirixirse á Sala de Profesores para organizar ós coordinadores de planta e iniciar a evacuación do Centro.
- Nomear os coordinadores de planta, no caso de haber varios profesores de garda, nomear profesores para o grupo de 1ª intervención e nomear profesores para o grupo de 1os. auxilios de accidentados. Distribuír responsabilidades que considere pertinentes nos profesores sen grupo e demais profesores de garda.

- Estar á disposición do Director ou Xefe de Emerxencias no posto de control.
- Dar información ó Servizo de Bombeiros sobre as particularidades do sinistro.
- Controlar o tempo total de duración da evacuación tanto en simulación como en situación de alarma real.

En horario de Adultos o Xefe de Estudos de Adultos asumirá as funcións de Director e Coordinador Xeral. Se non está presente será o profesor de garda nese momento.

✓ Responsable da axuda á evacuación de persoas minusválidas, en caso de existir varias, que será nomeado polo Director

✓ Coordinadores por sectores: Serán os Profesores/as que están de garda en cada planta no momento do sinistro. As funcións fundamentais dos Coordinadores de Sector son as seguintes:

a) En caso de conato de incendio.

Colaborar co Coordinador xeral a fin de controlar o conato o máis pronto posible. Axudar ó Coordinador na evacuación parcial en caso de que se determine.

b) En caso de incendio non controlado. Evacuación completa.

- Ó sonar a alarma reúnen na sala de profesores co Coordinador Xeral. Se algún profesor de garda está ó cargo dalgún grupo encomendarallo ó profesor da clase máis próxima, indicándolle o número de alumnos presentes e o número de alumnos ausentes temporalmente. Informará tamén ós alumnos deste grupo da súa asignación. Se faltara o coordinador dun sector, o Coordinador Xeral nomeará a un profesor/a para que o substitúa. En caso de haber varios profesores de garda por planta, o Coordinador Xeral nomeará a un deles como Coordinador de sector, quedando os outros a disposición do primeiro, axudándoo e substituíndoo en caso de ausencia temporal. Os coordinadores de sector tomarán na Conserxería ou Sala de profesores os planos de vías e disposición nos patios do seu sector para seguir as súas directrices. O Coordinador Xeral poderá nomear un equipo de 1ª intervención formado por dous ou máis profesores para que con extintores e/ou BIEs minoren o tempo de propagación en caso de incendio. Tamén poderá nomear un equipo de evacuación de accidentados ou 1os. auxilios, formado por catro ou máis profesores que afastarán do sinistro accidentados e feridos para a súa atención posterior por medios externos de axuda. Os coordinadores de sector deben medir o tempo de evacuación desde que saen da Sala de Profesores ata que a súa planta queda baleira.

O profesor de garda da planta baixa será o encargado da evacuación nesta planta cara o patio cuberto. Cando termine a evacuación da súa planta avisará ó profesor de garda da 1ª planta para que evacúe a parte nova da 1ª planta. En caso de haber máis profesores de garda na planta baixa un deles ordenará a evacuación da zona Salón, Biblioteca e servizos, o outro da parte vella e nova, facendo evacuar en primeiro lugar a 2ºESO D. Os profesores de garda da planta baixa comprobarán a correcta colocación no patio-xardín e patio cuberto respecto do plano vías\_disposición que atoparán na Conserxería.

. - O curso 2º ESO D evacúa cara o xardín cando é avisado polo conserxe no momento en que abre a porta de comunicación co xardín-vestíbulo de entrada. O coordinador da planta baixa empeza ordenando a saída dos alumnos nas áreas de orientación, educación física e polideportivo e talleres e área de tecnoloxía; a continuación o resto de aulas de 1º de ESO da planta baixa empezando polos grupos máis próximos á saída; a zona de servizos da planta baixa evacúa a través das portas do vestíbulo do salón que comunican co patio xardín. Ó mesmo tempo evacúa a 1ª planta da parte vella cara o patio principal-xardín, orgaizará esta evacuación o profesor de garda da 2ª planta, empezará polas aulas máis próximas ó punto de saída e saíndo dúas aulas simultaneamente, unha por cada parede do corredor, a área de laboratorios de física e química evacúa a través da sala de xuntas, escaleira do vestíbulo de dirección, vestíbulo do salón e portas que comunican co patio xardín.



Unha vez evacuada a parte vella da 1ª planta o Coordinador de Sector (profesor de garda da 2ª planta) ordena a evacuación da parte vella da planta segunda a través da escaleira da entrada principal. Todos os grupos deste sector da zona vella evacúan cara ó xardín.

Unha vez evacuada a planta baixa, o coordinador deste sector avisará a través da escaleira ó coordinador do sector da zona nova para que empece a evacuación. Este coordinador de sector será o profesor de garda da planta 1ª. A continuación procede a evacuar sucesivamente as plantas deste sector; pola orde 1ª, 2ª e 3ª. A evacuación de todos estes grupos se produce polas escaleiras da parte nova e o punto de concentración sitúase no patio cuberto. O orde de evacuación é sempre en primeiro lugar as clases máis próximas á escaleira de evacuación. Poden saír dúas clases simultaneamente, unha por cada beira do corredor, deixando a parte central libre.

Unha vez realizada a evacuación, os coordinadores de sector:

- Comproban que non queden alumnos/as en “servizos” e demais dependencias.
- Reciben información do profesorado respecto a posibles contrariedades.
- Controlan o tempo de evacuación total de cada sector (desde que deixan a Sala de profesores para ordenar a evacuación do seu sector ata que o último grupo de alumnos abandona a planta)
- Unha vez evacuado o sector diríxense á zona de seguridade para que o profesor que está ó fronte de cada grupo lle informe das posibles incidencias. Comproba o orde de colocación dos grupos na zona de concentración.
- Finalmente acude ó “posto de control” e informa ó Coordinador Xeral.

✓ Profesores/as:

- Cada profesor/a responsabilízase de controlar os movementos do alumnado ó seu cargo de acordo coas directrices do Plan de Evacuación e seguindo as instrucións recibidas do Coordinador xeral e dos coordinadores de planta.
- Cada profesor/a, na súa aula, organizará a estratexia do seu grupo encargando a algúns alumnos a realización de funcións concretas como:
  - encabezar a fila na evacuación
  - pechar as fiestras e a porta da aula.
  - axuda ós minusválidos.
  - controlar que non leven obxectos persoais.

Con elo preténdese dar ó alumnado maior participación nestes exercicios.

-Unha vez desaloxados todos os alumnos, cada profesor comprobará que a aula queda baleira, deixando as portas e fiestras pechadas. Comprobará se algún alumno dos que están o seu cargo e no momento da alarma se atopaba fora da aula se incorporou ó grupo.

- Situarase ó final e dirixirse cos seus alumnos á “área de seguridade” ou lugar de chegada. Prestará especial atención a que estea presente o alumno que no momento da alarma estaba fóra da aula e non se incorporou ó grupo.

-Asegurarase de que a posición do grupo é a prevista polo Plan de evacuación. Neste lugar fará o recuento de alumnos e poñerase ó fronte da fila para informar ó coordinador de planta.

En caso de evacuación do Salón serán os profesores presentes nel nese momento os que ordenarán a evacuación. A vía principal de evacuación será polas portas de entrada, vestíbulo e portas deste que comunican co patio xardín. A orde de evacuación será por filas, saíndo simultaneamente unha da dereita e outra da esquerda a través do corredor central. En caso de máxima urxencia ou estar a vía principal inutilizada farase a evacuación tamén a través das portas do salón que dan acceso directo ó xardín lateral. Neste caso, as filas máis próximas ó escenario serán as que saian por esta vía, sempre que non haxa obstáculos nin perigo.

✓ Conserxes :

Responsabilizaranse das seguintes tarefas:

–Abrir as portas que dan acceso ós lugares de chegada. No caso de estar dous, un deles dirixirase ás portas de evacuación do patio cuberto e tamén abrirá a porta de comunicación vestíbulo de educación física- patio aparcadoiro. O outro avisará da evacuación a 2ºESO D, abrirá as portas das vías de evacuación do patio xardín-vestíbulo de entrada e logo as próximas ó Salón. En caso de estar moi ocupado o salón, ou de iniciarse alí o sinistro abrirase en primeiro lugar as portas para a súa evacuación e tamén a porta que o comunica directamente co lateral do xardín. Posteriormente procederán a apertura da porta que une os dous patios, o cuberto e o xardín.

- Tocar o timbre de alarma por indicación do Director ou substituto.

- Animar á evacuación ás visitas nas salas de titoría, en caso de emerxencia real, indicándolle que non deben utilizar o coche.

- Coidar que as vías de evacuación estean libres de obstáculos e as portas de saída abertas.

- Desconectar a electricidade.

- Coidar do bo funcionamento dos medios de extinción do Centro.

- Informar ó Coordinador Xeral da realización das súas funcións.

- ✓ O responsable da Cafetería: desconectará o gas e a corrente eléctrica. Deberá evacuar o bar e pechalo, comprobando que queda baleiro.

O persoal de oficinas evacuará pola porta do vestíbulo do salón, en caso de simulacro de emerxencia unha persoa quedará atendendo as visitas á oficina que non realizarán exercicio de simulación. En caso de emerxencia real as visitas evacuarán a través da porta de entrada desde o patio de aparcamento, sen sacar o coche do aparcamento do Centro. As visitas na sala de espera e sala de atención a pais e nais evacuarán tamén pola porta de entrada desde o patio de aparcamento. Só en caso de alarma real; unha persoa das oficinas será a encargada de comprobar a evacuación das visitas. O resto de persoal non docente evacuará pola porta que nese momento estea máis próxima, coidando de non deixar material nas zonas de paso que poda estorbar e sempre sen interromper o fluxo principal de evacuación.

## **2. Operatividade do Plan**

### **2.1.-Programa de implantación**

O calendario para a implantación real do Plan de Emerxencia e Evacuación do Centro, para o curso 2009-10 concretarase en:

- Información-difusión: Decembro-Xaneiro.

- Realización do simulacro de evacuación: segundo trimestre do curso académico 2009/010, sen preaviso.

### **2.2.- Programa de mellora e mantemento**

O mantemento da Rede Eléctrica é continuo e as únicas actuacións previstas consisten na detección das avarías e a súa reparación pola empresa correspondente.

O mantemento da Rede de fornezo de auga é continuo e as únicas actuacións previstas consisten na detección das avarías e a súa comunicación ao Concello para a súa reparación

O centro conta cunha empresa encargada do mantemento das Caldeiras de calefacción

O centro conta cunha empresa encargada da revisión periódica dos extintores e das BIEs.

O encargado da Cafetería responsabilizarase de que se fagan as revisións periódicas da instalación de gas se é que a usa

Os conserxes, baixo as directrices do Secretario, farán revisións trimestrais de seguridade para comprobar que as instalacións e os medios de protección se atopan en boas condicións. Terán que

ser subsanadas as deficiencias observadas (que figuran en vermello neste plan) e as que se detecten en cada momento.

### **2.3. Programa de difusión e formación.**

O Programa de Formación deberá abarcar os seguintes aspectos:

1. Dar a coñecer ao persoal do Centro o Plan de Autoprotección e as súas modificacións, así como a planificación de actuacións, prácticas e simulacros.
2. Concienciar ao alumnado na necesidade e utilidade da autoprotección, creándolles hábitos e adestrándolles nas destrezas apropiadas. Para iso, procurarase que os itinerarios das saídas nos recreos coincidan co itinerario de evacuación.
3. Informar ao alumnado dos aspectos máis relevantes e necesarios do Plan de Autoprotección e sobre todo da súa actuación en caso necesario.
- 4.- Formar a profesores voluntarios en labores de 1ª intervención: uso adecuado de extintores e BIEs e 1os. Auxlios. Para isto será necesario comunicar á Delegación a necesidade formativa nesta área.

#### **Actuacións previstas:**

- Profesores. Temos en conta tres tipos: profesores que están libres, profesores con grupo, profesores de garda.

Información por escrito: publicarase o Plan de Autoprotección na páxina web do Centro. Información verbal a profesores: información resumida a todos os profesores sobre o plan de autoprotección e as funcións dos profesores. Informarase tamén das funcións encomendadas ós alumnos e comportamento esperado así como o doutras persoas implicadas. Posta a disposición dos seus protocolos de actuación. Realizarase aproveitando a convocatoria dalgún claustro ou reunión específica convocada a tal efecto. Informaráselles con tempo da semana en que se producirá o simulacro.

Prestarase especial atención ó papel que cumpren os profesores de garda como coordinadores de planta.

- Titores.

Información por escrito: publicarase o Plan de Autoprotección na páxina web do Centro. Considérase que é o Titor o encargado de trasladar a información relevante sobre o Plan ós alumnos. A partir do curso 09-10 incluíranse estes temas na programación da hora de titoría. Elaborarase unha guía de procedemento para a información que será incluída no Plan Titorial. Ademais do material de apoio repartirase un test para analizar o grao de entendemento do Plan e o seu grao de coñecemento, este test será cumprimentado nominalmente polo alumnado ó final da sesión informativa. A información ós alumnos comprenderá: necesidade dun plan de autoprotección, información das funcións que cumpren os alumnos no plan, información da sinalización, vías de evacuación, disposición da evacuación e lugar de concentración. Entre as actividades a realizar estará a saída da aula seguindo o percorrido a través do Centro ata a zona de seguridade e situación no lugar que corresponda.

- Alumnado.

Información por escrito: publicarase o Plan de Autoprotección na páxina web do Centro. Expoñerase no taboleiro de anuncios da aula o protocolo de actuación de alumnos.

Información verbal: Comunicaráselle ós seus representantes de aula a aprobación do Plan de Autoprotección e as principais actuacións que se realizarán. Haberá un resume no tablón de anuncios da aula.

Os titores completarán a información e adestraranos na correcta forma de proceder.

- Pais e nais de alumnos.

Informaráselle a través dos seus fillos e por publicidade na páxina web do Centro da existencia do Plan de Autoprotección.

Prestarase especial atención a que o alumnado coñeza que en caso dunha evacuación é necesario cumprir coas seguintes obrigas básicas:

- ▶ O alumnado deberá actuar sempre de acordo coas indicacións do seu profesor. En ningún caso deberá seguir iniciativas propias.
- ▶ O alumnado ó que se encomendara polo seu titor unha función concreta responsabilizarase de cumprila e de colaborar no mantemento da orde do grupo.
- ▶ O alumnado non recollerá os seus obxectos persoais, con fin de evitar obstáculos e demoras.
- ▶ O alumnado que ó soar a sinal de alarma se atope fora da aula que nese momento lle corresponde (p. exemplo nos aseos, visita esporádica a Orientación, etc.) pero na mesma planta deberá incorporarse con toda rapidez ó seu grupo presentándose ó profesor. En caso de que se encontre en planta distinta á da súa aula, incorporarse ó grupo máis próximo que se encontre en movemento de saída. O chegar á zona de seguridade incorporarse ó seu grupo avisando previamente ó profesor do grupo de evacuación. O alumnado da sala de garda será asignado ó profesor da aula máis próxima para a súa evacuación (2º ESO D) xa que o profesor de garda pasa a ser coordinador de planta. O alumnado que está na súa aula atendido por algún profesor de garda será tamén encomendado por este ó profesor do grupo máis próximo coa indicación do número de alumnos totais e número de alumnos ausentes temporalmente.
- ▶ Tódolos movementos deberán realizarse rápida, pero ordenadamente, sen correr, atropelar, nin empurrar ós demais.
- ▶ Ningún alumno deberá deterse xunto ás portas de saída, deberá manterse no percorrido en ringleira de un e pegado á parede do mesmo lado ca súa aula, deixando libre un corredor no centro.
- ▶ O alumnado deberá realizar este exercicio en silencio, con sentido do orden e axuda mutua, para evitar atropelos e lesións, axudando ós que teñan dificultades ou sufran caídas.
- ▶ O alumnado deberá realizar esta práctica respectando o mobiliario e o equipamento escolar.
- ▶ No caso de que nas vías de evacuación exista algún obstáculo que durante a evacuación dificulte a saída, será apartado polos alumnos/as, se fora posible, de xeito que non provoque caídas das persoas .
- ▶ En ningún caso o alumno deberá volver atrás sexa cal sexa o pretexto.
- ▶ En todo caso, os grupos permanecerán sempre unidos, sen disgregarse nin adiantar a outros, mesmo cando se atopen nos lugares exteriores de concentración previamente establecidos, co obxecto de facilitar ó profesor o control do alumnado.
- ▶ Non se utilizarán ascensores para a evacuación das persoas. Cando se detecte un incendio en algunha dependencia deberase pechar a porta de dita estancia.

No RRI recolleranse estas obrigas e as sancións en caso de incumprimento. Provisionalmente quedarán consideradas como as obrigas habituais dos alumnos e demais persoal, coas sancións correspondentes en caso de incumprimento.

- Director, cargos directivos e Coordinador Xeral.

Información escrita: publicarase o Plan de Autoprotección na páxina web do Centro. Entrega dos protocolos de actuación persoais e das persoas que se someten ó seu cargo.

Información verbal: reunión do equipo redactor co equipo directivo unha vez lido o plan de autoprotección para elaborar respostas a situacións imprevistas e completar o plan antes da súa presentación ó Consello Escolar.

- Persoal non docente: Información escrita: publicarase o Plan de Autoprotección na páxina web do Centro. Entrega individual dos protocolos de actuación por sectores: conserxes, oficinas, outro persoal non docente e persoal da Cafetería.

Información verbal: reunión dalgún membro do equipo redactor cos conserxes para repasar as pautas de actuación. Tamén co persoal de oficina.

**Comentario [antonio g1]:** É necesario definir os graos de sanción ó alumnado, mellor no RRI.

Fomentaranse programas de formación específicos sobre o Plan de Autoprotección. Os contidos preferentes destes programas de formación se desglosan en catro áreas:

- contraincendios e salvamento (Solicitar colaboración os Bombeiros a través da Delegación de Educación e/ou Cefores): para elaborar criterios sobre activación de alarma, modificación do plan en función da alerta concreta, elaboración de guías e adestramento sobre tipos de incendios e manexo de medios de protección. Xeito de actuación ante ambientes con fumes, pouco osíxeno, etc. De haber varios profesores interesados serán os que constitúan o equipo de 1ª intervención.
- de primeiros auxilios (Solicitar colaboración da Cruz Vermella a través da Delegación de Educación e/ou Cefores). Solicitar guías de actuación en caso de feridos, queimados, traumatizados, etc.
- de riscos laborais e protección civil.( Solicitar colaboración de Protección Civil da Xunta a través da Delegación de Educación e/ou Cefores).
- de circulación vial.( Solicitar colaboración da Policía Local).

### **3.- Activación do Plan**

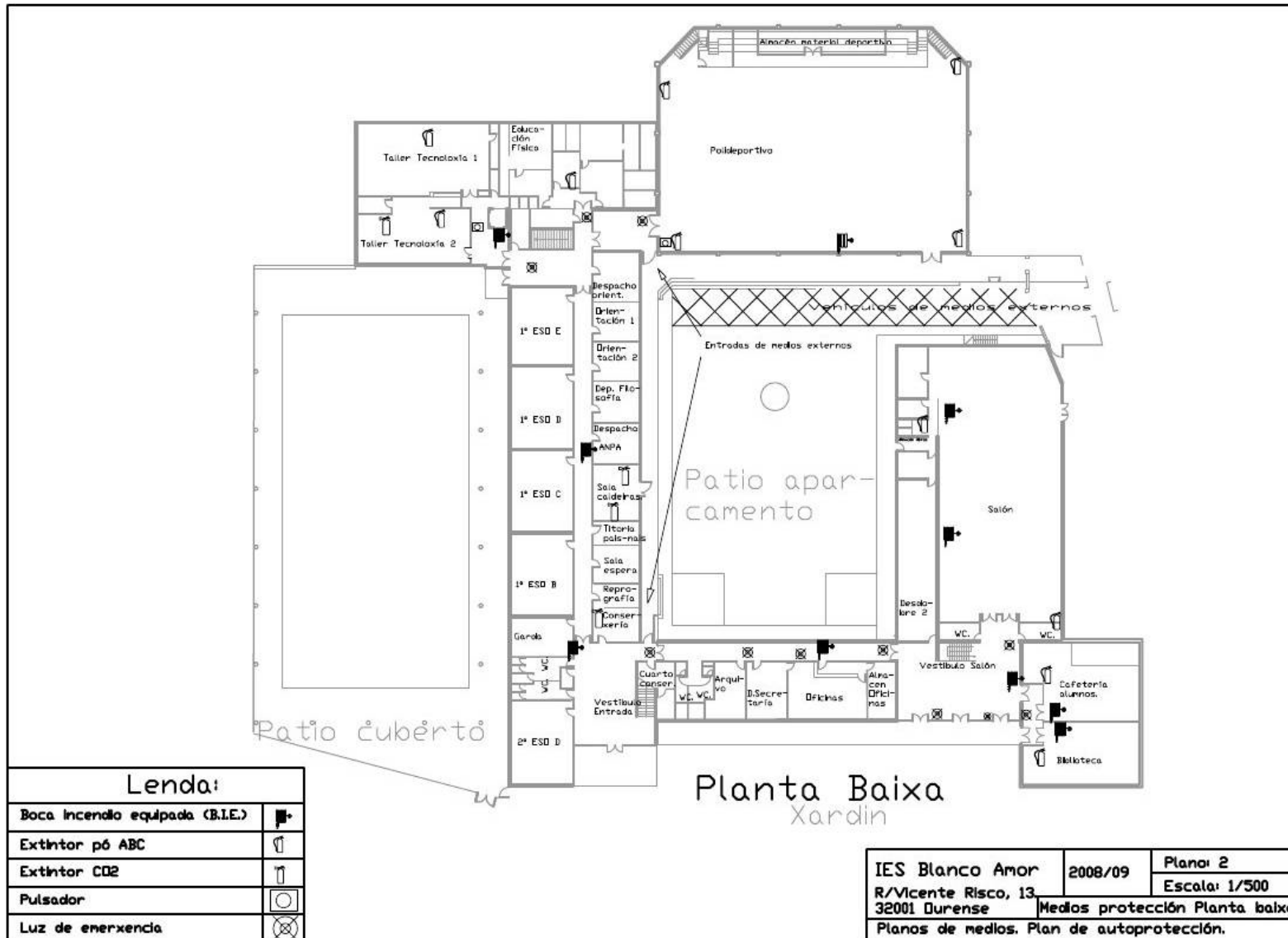
3.1.- A decisión de evacuación total do Instituto tomaraa o Director. En caso de ausencia tomaraa, o Vicedirector, en caso de ausencia o membro do equipo directivo de garda (Xefe Estudos-Secretario-Vicesecretario-Vicexefe estudos).

**3.2.- Protocolos de actuación.** O Instituto ten protocolos e variantes contempladas ( que figuran como ANEXO III) para afrontar as seguintes situacións

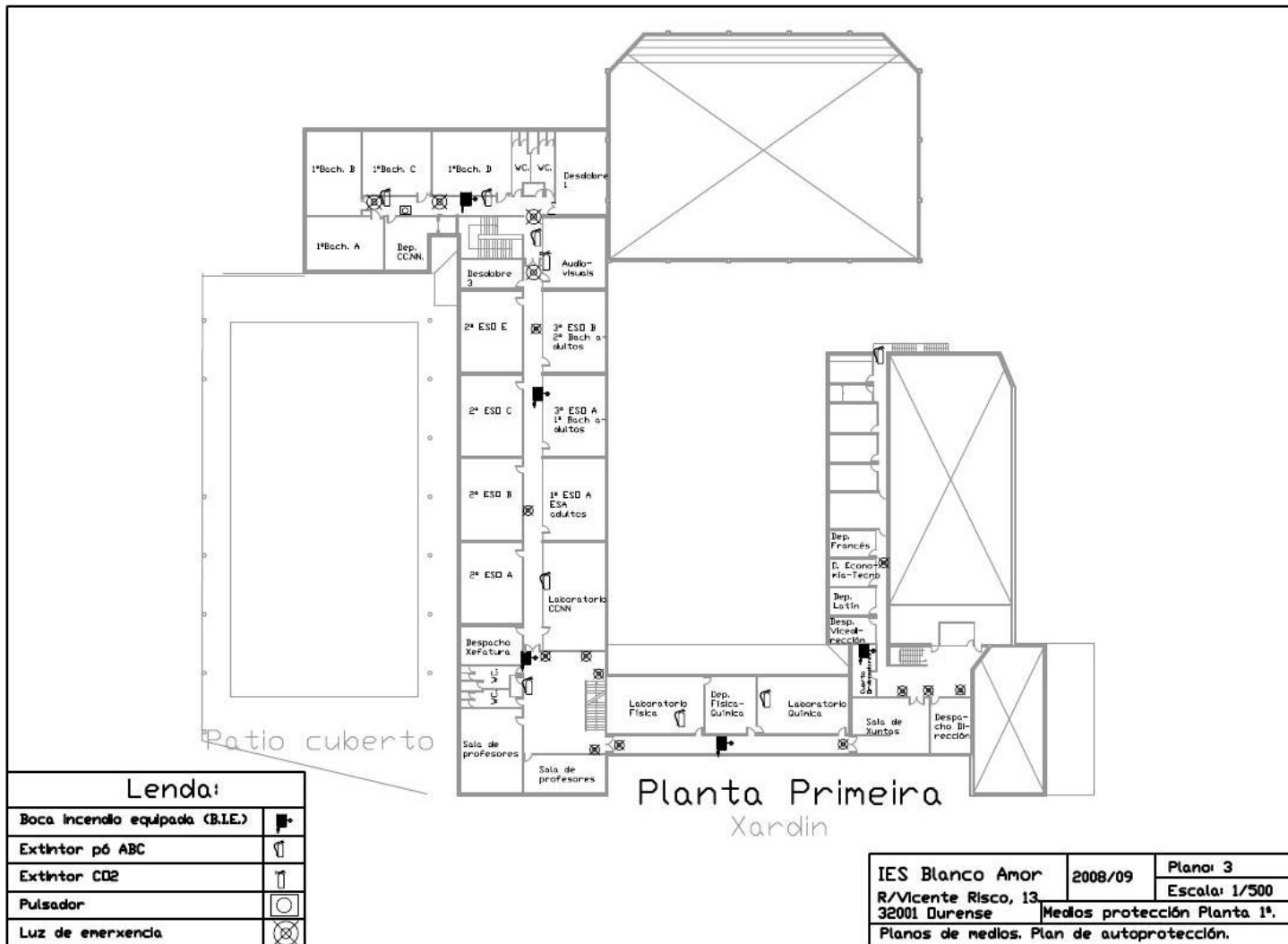
1. Emerxencia individual.
2. Emerxencia colectiva.
3. Evacuación

## **VI.-ANEXO I**

# **PLANOS DE SITUACIÓN DE MEDIOS DE PROTECCIÓN**



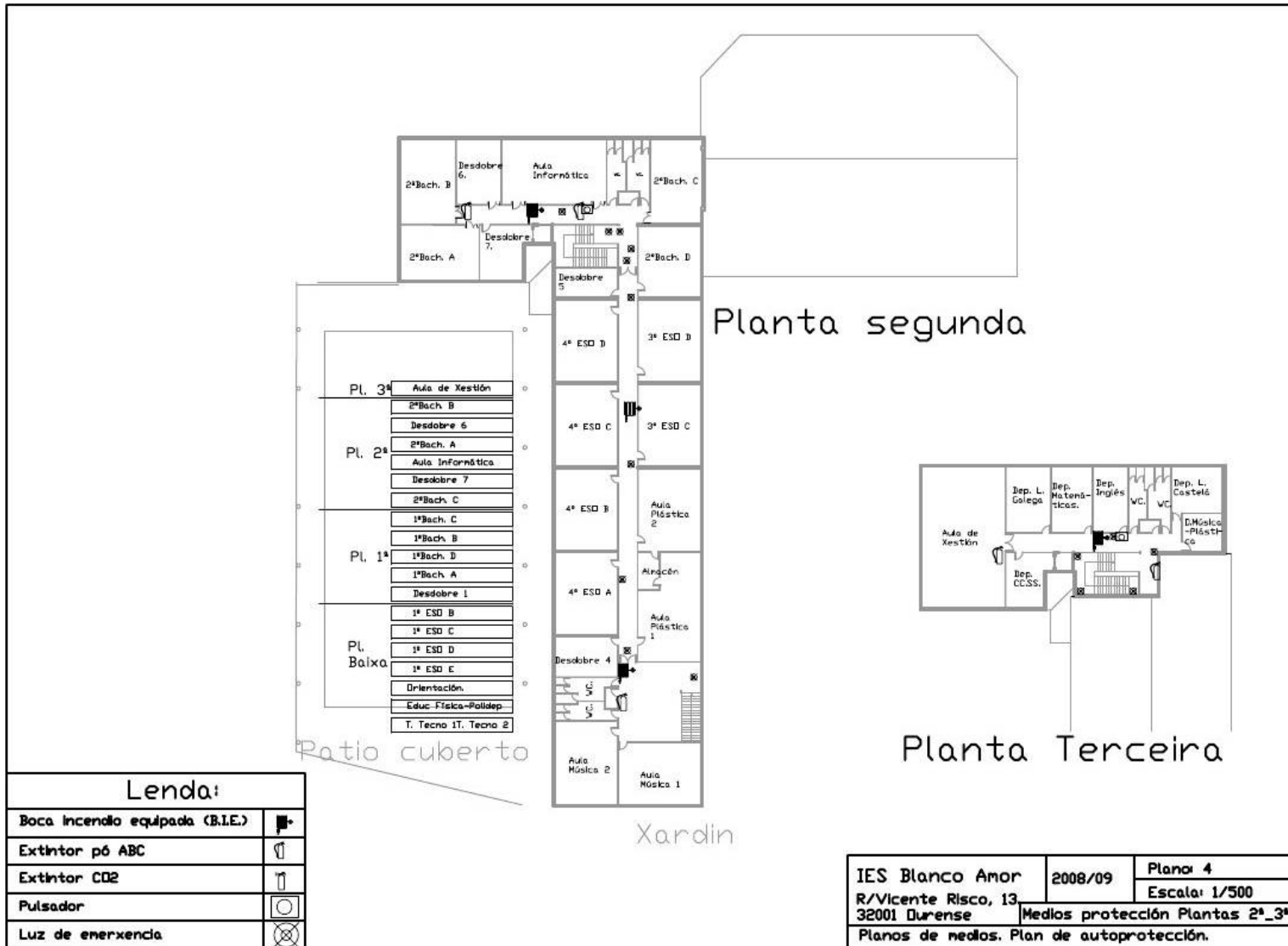




**Lenda:**

Boca incendio equipada (B.I.E.)	☒
Extintor pó ABC	☒
Extintor CO2	☒
Pulsador	☒
Luz de emerxencia	☒

IES Blanco Amor	2008/09	Plano: 3
R/Vicente Risco, 13.		Escala: 1/500
32001 Ourense	Medios protección Planta 1ª.	
Planos de medios. Plan de autoprotección.		

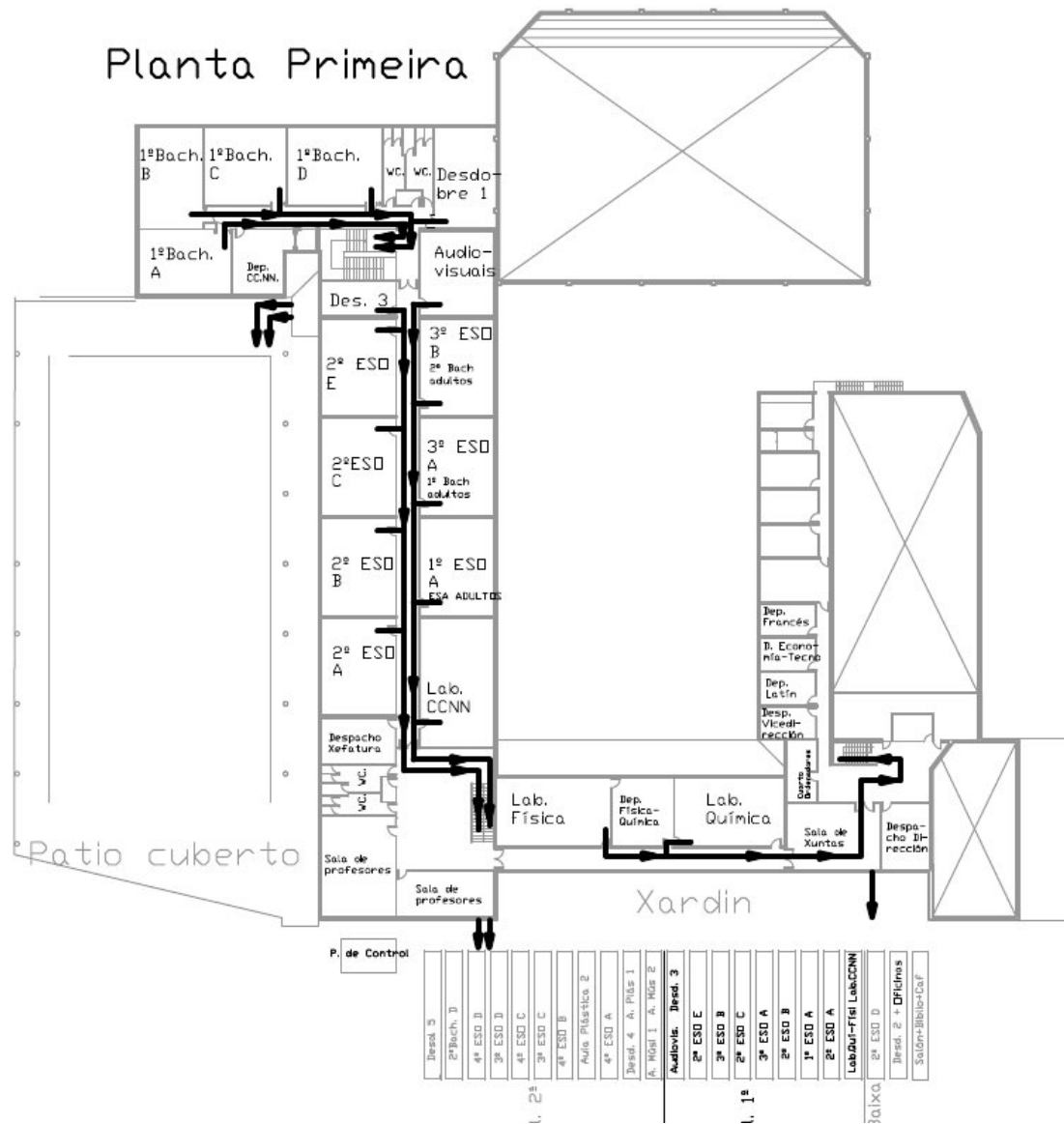


## **VII.-ANEXO II**

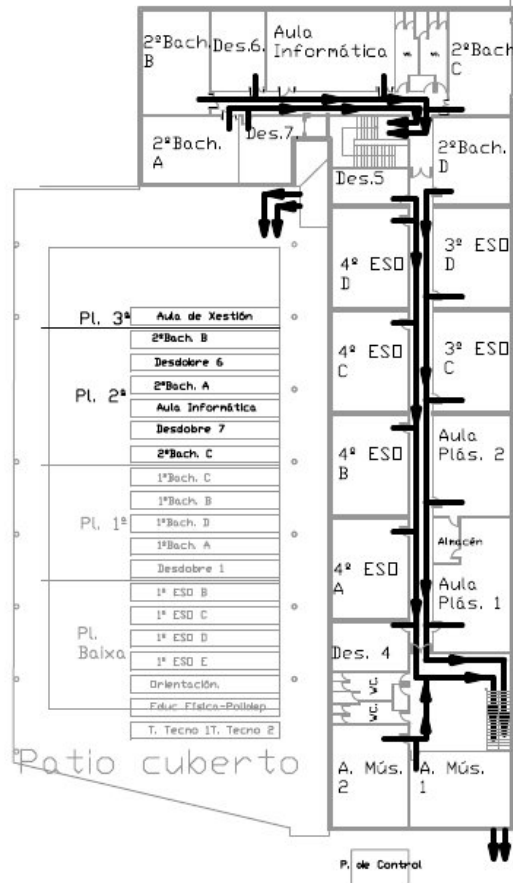
# **VIAS DE EVACUACIÓN**



# Planta Primeira

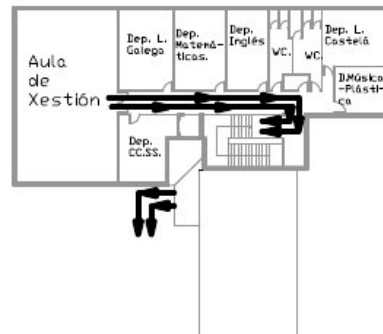


# Planta segunda



Patio cuberto

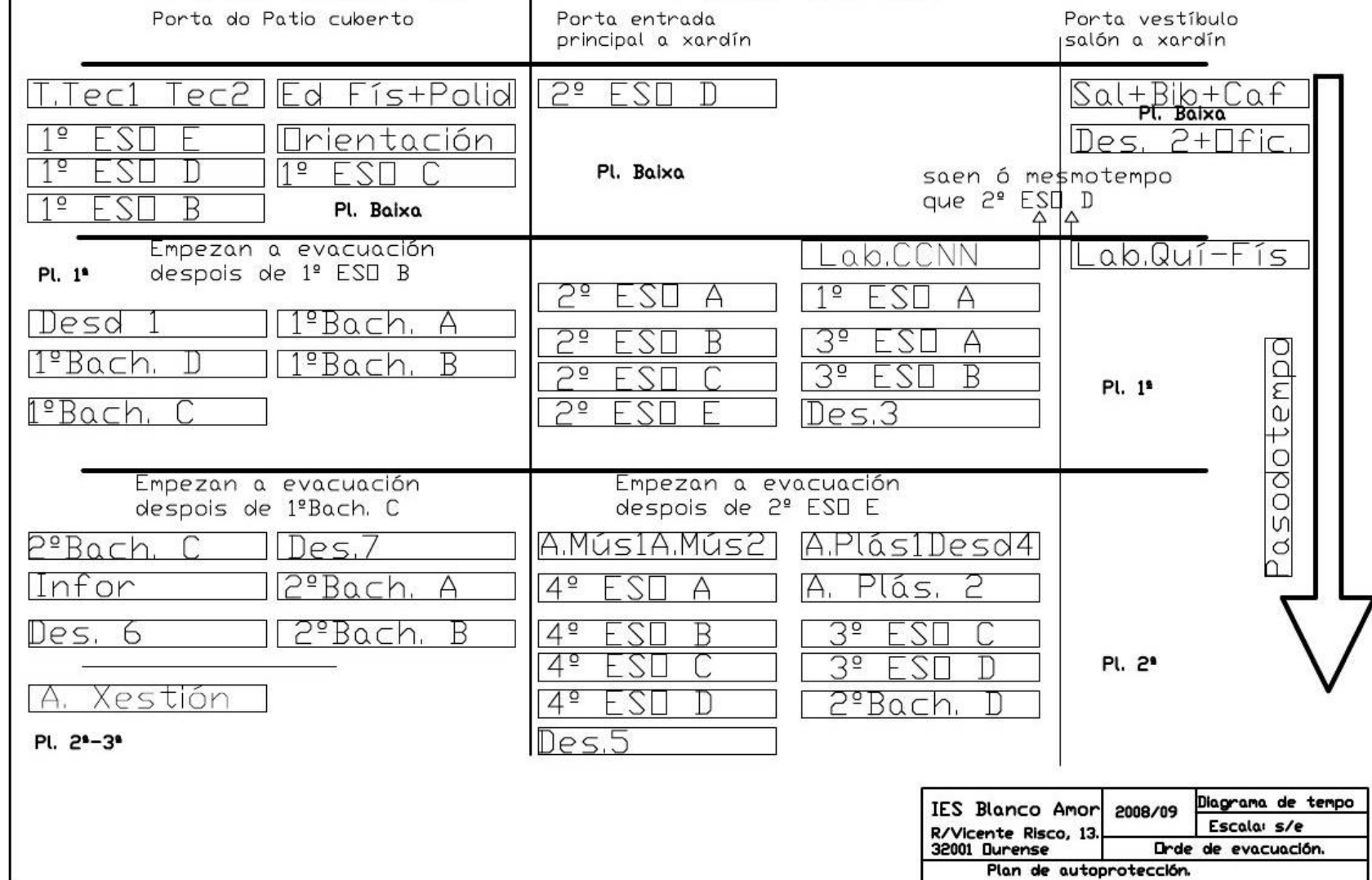
# Planta Terceira



Desd. 5
2º Bach. D
4º ESO D
3º ESO D
4º ESO C
3º ESO C
4º ESO B
Aula Plástica 2
4º ESO A
Desd. 4. A. Plás. 1
A. Mús. 1 A. Mús. 2
Balneario, Desd. 3
2º ESO E
3º ESO B
2º ESO C
3º ESO A
2º ESO B
1ª ESO A
2ª ESO A
Lab. Biol-Fis Lab. Zoon
2ª ESO B
Desd. 2 + Oficinas
Salón+Bar+Caf

Pl. 2ª  
 Xardin  
 Pl. 1ª  
 Pl. Baixa

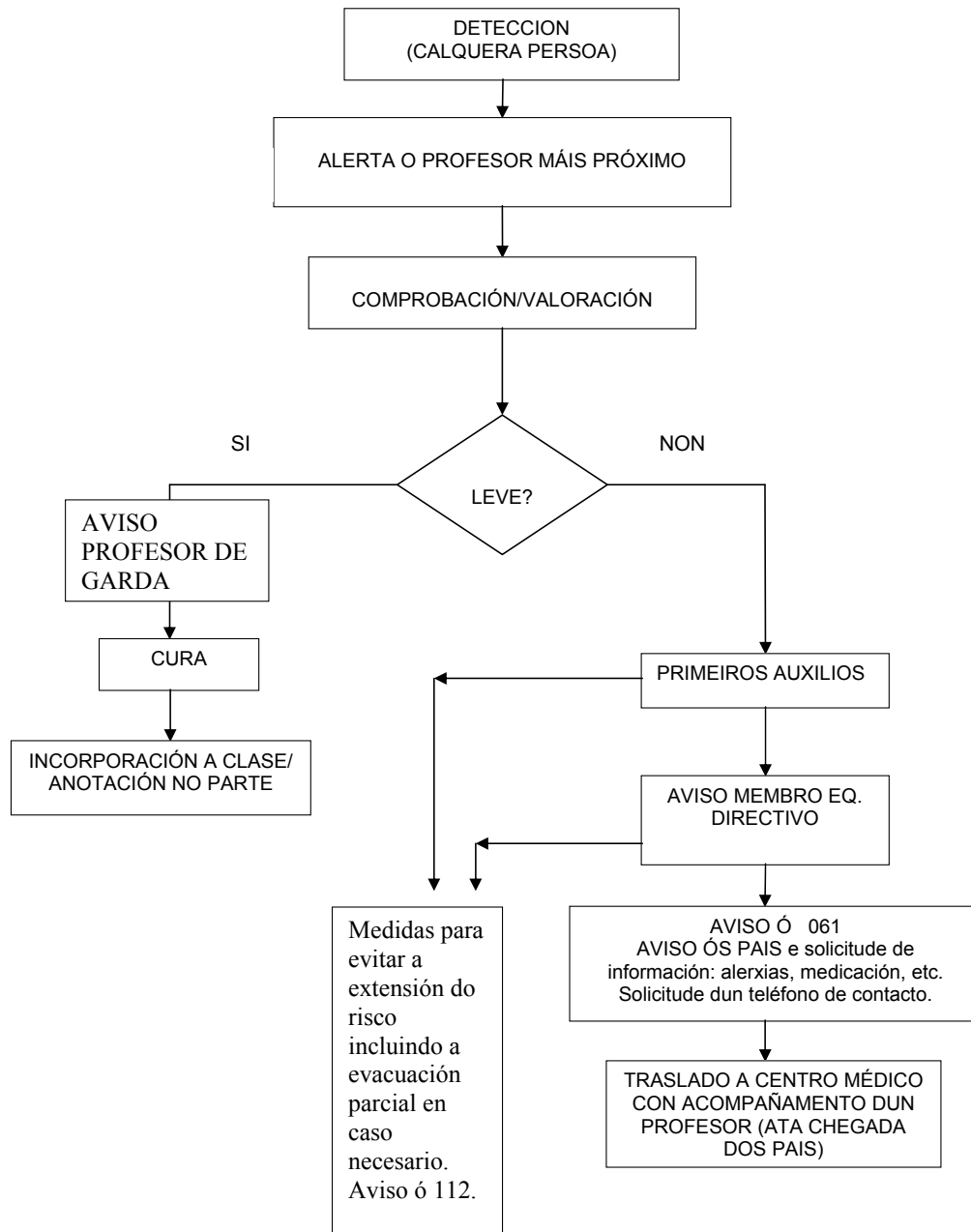
## Orde de evacuación cara ó exterior



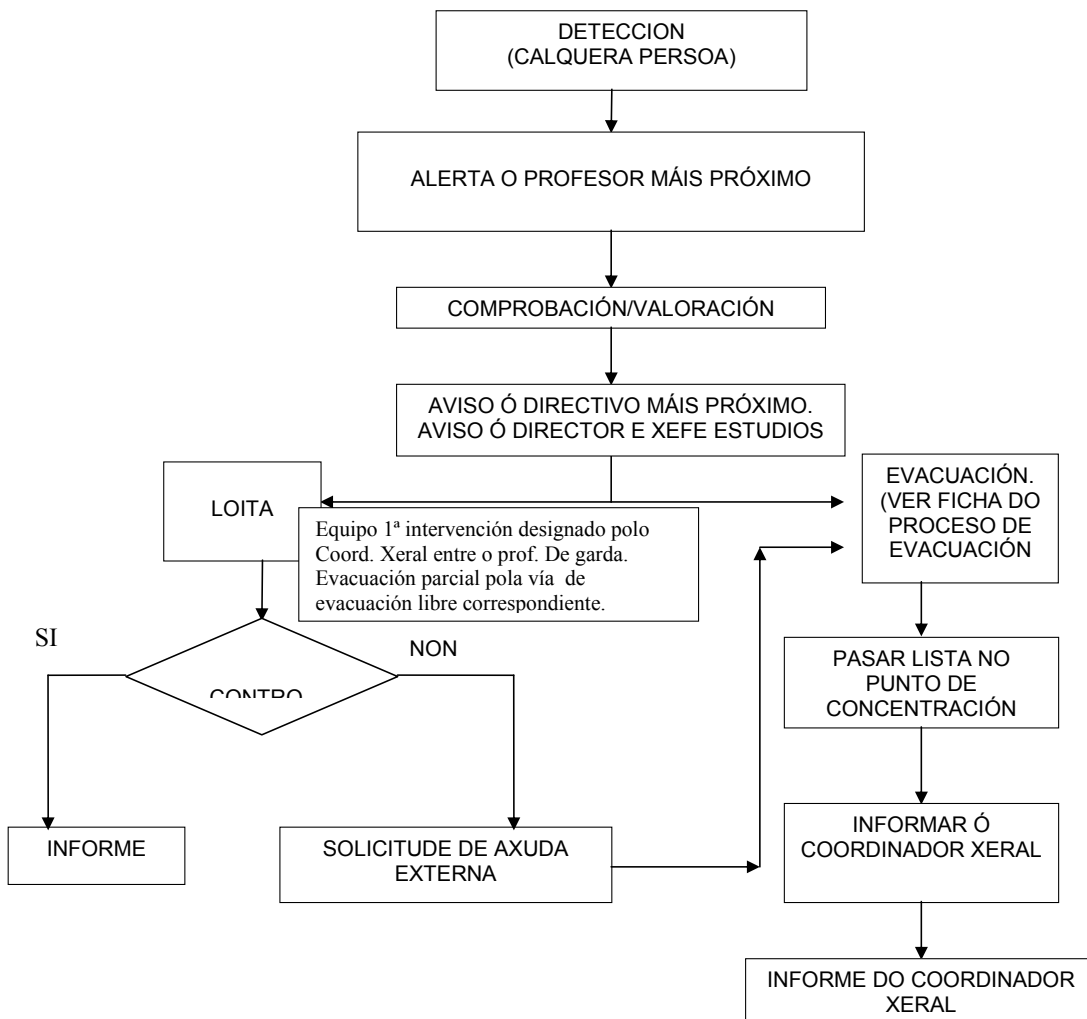
# **VIII.-PROTOCOLOS DE ACTUACIÓN**



**EMERXENCIA INDIVIDUAL (Traumatismos, lesións, feridas, mareos, indisposicións severas,...). Inclúe accidente tráfico, intoxicación e contaminación aguda.**



**EMERXENCIA COLECTIVA(1ª toma de decisión)**



## **PROCESO DE EVACUACIÓN (Suposto xeral incendio)**

### **1- Actuación do profesorado**

0	En caso de conato: colabora co Coordinador Xeral. Forma parte do grupo de 1ª intervención. Informa sobre o control do sinistro. En caso de evacuación parcial colabora con ela.		
1	En caso de evacuación total (incendio).Toque de alarma: Soa o timbre durante 15 segundos e para 5 segundos; repítese 2 veces. Os bedeis acoden a abrir as portas de evacuación.		
	Profesorado con grupo	Profesorado sen grupo	Profesorado de garda- Coordinador de Planta
2	<p>Cada profesor organiza a saída da súa aula:</p> <p>Recordar as normas de evacuación: en fila, en silencio, rápidos, sen obxectos, sen atropelos. Recordar vía de evacuación e punto de destino.</p> <p>Asignar axudantes de minusválidos, se non teñen coidador.</p> <p>Asignar alumnos da cabeceira de fila.</p> <p>Contar alumnos.</p> <p>Pechar fiestras.</p> <p>Comprobar se hai alguén fora (servizos, etc..)</p> <p>Coller parte da aula e pechar portas.</p>	<p>Diríxese á Sala de Profesores para que o Coordinador Xeral lle asigne unha planta e/ou unha tarefa como Membro dos equipos de 1ª intervención ou do de 1ºs. Auxilios.</p> <p>En caso de asignarlle planta quedan dependentes do Coordinador de planta.</p>	<p>Encomenda o seu grupo.</p> <p>Diríxese á Sala de Profesores a reunirse co Coordinador xeral. O Coordinador Xeral nomea e distribúe os Coordinadores de Sector, que recollen o plano vías_disposición . Asigna funcións a outros profesores de garda. Comunica variacións forzadas polo sinistro ó plan de evacuación. Coordinadores de Sector empezan a medir o tempo de evacuación ata a súa finalización na súa planta.</p>
3	Saída ao corredor, en fila e pegados á parede correspondente	Comproba alumnado en servizos e corredores. Os equipos formados actúan.	Os coord. de sector empezan a ordenar a evac.

4	<p><b>Planta Baixa:</b> O Grupo 2º ESO D diríxese ó patio xardín. O resto das aulas desta planta evacúan cara o patio cuberto onde se ordenan segundo plano. Orde de saída:</p> <p>Tecnoloxía, ed. Física-polideportivo; 1º ESO E, orientación; 1º ESO D, 1ºESO C; 1ºESO B.</p> <p>Grupos da zona de servizos: Salón, biblioteca e cafetería; D2 saen polas portas de comunicación do vestíbulo do salón co xardín. Oficinas evacúa polo vestíbulo do salón e visitas tamén evacúan por porta de aparcamento. Son avisados polo bedel.</p> <p>Reconto nos patios.</p> <p><b>Parte Nova (profesor garda 1ª planta):</b> Grupos das plantas superiores abandonan as aulas en 2 filas pegadas á parede ata o acceso ás escaleiras e esperan a orde de baixar. Cando recibe o aviso da planta baixa empeza a evacuación por desdobre 1. O coordinador logo sube á planta segunda e ordena a evacuación empezando por 2º Bach C. Todos os grupos van ó patio cuberto. patio-xardín, a través da entrada principal-xardín. Os labsQuím-Fís evacúan polas escaleiras de Dirección ata o vestíbulo Salón.</p> <p>Orde de evacuación: Os grupos da 1ª planta da parte nova esperan o final da evacuación da planta baixa e van ó patio-cuberto. Orde de evacuación: 3º ESO D, 1º Bach. D; Primeira planta: Desdobre 1, 1º Bach. A; 1º Bach. D. 1º Bach. B; 1º Bach. C. 2ª e 3ª planta: 2º Bach C, D7; Informática, 2º Bach. A; D6, 2º Bach. B; Aula de Xestión.</p> <p>Reconto nos patios.</p>	<p>Mantéñen a orde nos corredores e saídas.</p> <p>Axudan ós alumnos ausentes provisionais a atopar o seu grupo. Unha vez baleirada a súa planta axudan a ordenar alumnos nos patios.</p>	<p><b>Coords. Planta baixa</b></p> <p>ordenan a saída dos grupos d aparte nova cara o patio-cuberto na orde Tecnoloxía, ed. Física-polideportivo, orientación- e logo da parte vella: 1º ESO E; 1º ESO D; 1ºESO C; 1ºESO B. Avisa ó coordinador da planta 1ª.</p> <p>Os bedeis ordearon a saída do Salón, biblioteca e cafetería e a aula D2, a través das portas do xardín co vestíbulo do salón.</p> <p>Comunica ó coordinador da parte nova que pode empezar a evacuación.</p> <p>Apunta o tempo de evacuación, comproba a completa evacuación, acude ó posto de control e informa. Comproba a posición dos grupos nos patios.</p> <p><b>Coord. parte nova:</b> cando recibe o aviso da planta baixa, ordena a saída ás aulas da 1ª planta da parte nova cara o patio cuberto pola porta do vestíbulo de edu. física, empezando polo Desdobre 1.</p> <p>Sube á planta segunda e ordena a evacuación desta planta empezando por 2º Bacharelato C.</p> <p>Sube á planta terceira e ordena a evacuación da aula de xestión.</p> <p>Apunta o tempo de evacuación do sector, comproba a total evacuación e baixa ó patio cuberto para dar noticia ó coordinador xeral ou xefe de emerxencia.</p> <p>Comproba a correcta colocación nos patios.</p>
---	---	---	--

5	<p><b>Parte Vella (profesor garda 2ª planta):</b> Grupos das plantas superiores abandonan as aulas en 2 filas pegadas á parede ata o acceso ás escaleiras e esperan a orde de baixar. O punto de destino destes grupos será o patio-xardín.</p> <p>Empezase a evacuación por Laboratorio de CC.NN, 2ºESOA e grupos do principio do corredor. O coordinador logo sube á planta segunda e ordena a evacuación empezando polas aulas de música e logo os grupos do principio do corredor. Os labs Quím-Fis evacúan sen recibir aviso polas escaleiras de Dirección ata o vestíbulo Salón.</p> <p>Orde de evacuación:</p> <p>Primeira planta:  LabCCNN; 2ºESOA;  1ºESOA, 2ºESOB;  3ºESOA, 2ºESOC;  3ºESOB, 2ºESOE;  Audio, Desd.3</p> <p>Segunda Planta:  Aula Música1, Aula Música 2;  A. Plástica1, Desd4;  4ºESOA, A. Plástica2;  4ªESOB, 3ºESOC;  4ºESOC, 3ºESOD;  4ºESOD, 2ºBachC;  Desd.5.</p>	<p>Axuda a organizar os grupos nos corredores. Unha vez evacuada a planta axudan a ordenar os alumnos no patio.</p>	<p><b>Coord. parte vella:</b>  Ordena a saída ás aulas da parte vella da 1ª planta cara o patio-xardín, a través das escaleiras do vestíbulo principal. A evacuación empeza por laboratorio de CC.NN, 2ºESOA...</p> <p>Sube á planta segunda e ordena a evacuación desta planta empezando polas aulas de música, plástica...</p> <p>Apunta o tempo de evacuación do sector, comproba a total evacuación e baixa ó patio cuberto para dar noticia ó coordinador xeral ou xefe de emerxencia.</p> <p>Comproba a correcta colocación nos patios.</p>
6	<p>Informa ao Coordinador</p>		
7			<p>Recibe informes dos profesores da planta. Informa ó Coord. Xeral</p>

## 2.- Actuación do Equipo Directivo

Director	Xefe Estudos (Coord. Xeral)
Determina a loita en caso de conato con ou sen evacuación parcial; Con evacuación total: Avalía as vías de evacuación libres e non perigosas. (en caso de aviso de bomba, manda revisar os patios cuberto e xardín). Ordena a apertura de portas antes do toque de alarma. Ordena o toque de alarma. Introduce variacións que comunica ó coord. xeral e ordena a organización da evacuación. Manda comprobar a apertura das portas do aparcamento e corredor de acceso para a entrada de medios externos. Solicita a axuda de medios externos ó 112. Ordena a evacuación de visitas.	Con conato organiza o equipo de 1ª intervención. Organiza a evacuación parcial. Con evacuación total: Reúne ó profesorado de garda e profesorado sen grupo na Sala de Profesores. Comunica as variacións nas vías e outras, nombra coordinadores e axudantes, nombra grupo de 1ºs. Auxilios. Entrega planos de vías_posición ós coordinadores de planta.
Recibe a estes medios externos.	Informa máis detidamente ás axudas externas. Mide o tempo total de evacuación.
Decide no seu caso, de acordo cos medios externos o desaloxo do recinto do Instituto.	Informa a Dirección sobre o desenvolvemento da emerxencia.

### 3.- Actuación do alumnado

	Con responsabilidade	Sen responsabilidade
0	En conato con ou sen evacuación: estar ás ordes do profesor.	Manterse en silencio no sitio ata que o profesor determine outra cousa.
1	En evacuación parcial ou total: Levantarse e empuxar a cadeira baixo a mesa. Non coller nada	
2	Pechar fiestras Axudar minusválidos Encabezar o grupo.	Acatar as ordes do profesor. Colocarse en fila, sen obxectos, en orde, sen falar.
3	Cando o profesor o indique, saír en fila da aula, moverse con orde xunto á parede, mantendo a fila, rápido pero sen atropelarse.	
4	Manterse en calma no punto de seguridade. Colaborar co profesorado	

### 4.- Persoal non docente.

0	Bedeis en caso de conato: colabora co Coordinador Xeral avisando ás aulas en caso de evacuación parcial, e indicando a vía de evacuación. Asegúrase de que quedan baleiras estas aulas.		
1	En caso de evacuación total (incendio).		
	Bedeis	Persoal Administrativo	Outro persoal

<p>2</p>	<p>Toque de alarma para a evacuación. Ábrese a porta do aparcamento.</p> <p>Un bedel diríxese á porta do patio cuberto e ábrease completamente. Tamén abre a porta que comunica co aparcadoiro desde o vestíbulo de educación física. Outro abre as portas da entrada principal-xardín, avisa para a saída a 2ºESO D; e tamén abre as portas vestíbulo Salón-xardín. Abre a porta de comunicación entre os patios xardín e cubertos.</p> <p>Toque de alarma para a evacuación. Ábrese a porta do aparcamento.</p> <p>Péchase o suministro de electricidade.</p> <p>En caso de que a emerxencia se produza no Salón, abrírase a porta vestíbulo Salón-xardín en 1º lugar e tamén a porta que comunica o Salón co xardín lateral.</p> <p>Un bedel avisa ás visitas da planta baixa que deben evacuar pola porta principal, sen sacar o coche do aparcamento. En caso de simulacro esta acción non é necesaria. Os bedeis instalan o posto de control diante da porta de entrada sen obstaculizar. Quedan pendentes do teléfono e á disposición do Director e Coordinador xeral.</p>	<p>Ante o toque de alarma diríxense ó vestíbulo do Salón para saír ó xardín. Avisan ás visitas da oficina que deben evacuar pola porta principal de acceso do aparcamento, pero sen usar os coches.</p> <p>En caso de simulacro quedará unha persoa na oficina atendendo a estas persoas. O resto evacuará pola porta do Salón-xardín.</p>	<p>Persoal de limpeza: evacúan pola porta máis próxima ó lugar onde se atopen –patio cuberto, entrada-xardín ou salón-xardín-, procurando non entorpecer a saída dos alumnos e demais persoal, apartando de corredores os utensilios de limpeza.</p> <p>Encargado e persoal da Cafetería: pecha o gas e electricidade e diríxese cara ó exterior a través da porta aberta ó xardín máis próxima.</p>
----------	---	--	--

## ***PROCESO DE EVACUACIÓN (Suposto aviso bomba)***

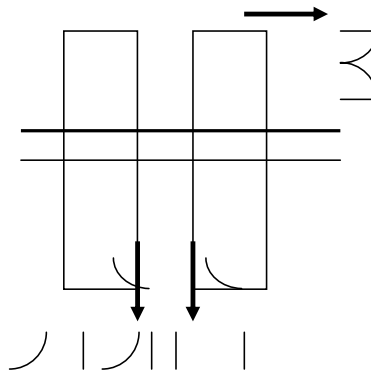
Segue o mesmo proceso que o de evacuación ante o suposto de incendio a excepción:

- Antes de soar a alarma o Coordinador xeral nomeará dúas persoas por patio encargadas de revisar o patio cuberto e xardín fixándose en paquetes sospeitosos e papeleiras e contedores. Unha vez que sonou a alarma e xa nomeados os coordinadores de planta antes de ordenar a evacuación comprobarán polas mesmas razóns as vías de evacuación do seu piso. Unha vez revisados o Coordinador xeral dará a orden de evacuación.
- Os coordinadores de planta avisarán nas clases de que o alumnado debe saír con todos os seus ensees persoais –mochilas, abrigos, etc. postos-.
- Os alumnos ante o aviso deben recoller todos os seus ensees, incluíndo mochilas e roupa de abrigo.
- A disposición no patio-cuberto e xardín-principal debe ser en fila pero afastados o máis posible da fachada.

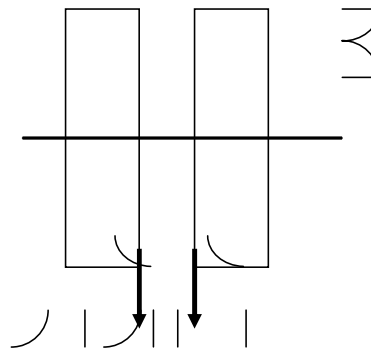


**PROCESO DE EVACUACIÓN (Suposto emerxencia ou incendio en Salón en plena concurrencia).**

- Ábrense as portas do Salón que comunican co vestíbulo e as que comunican este co patio-xardín.
- Se hai moita concurrencia ábrense tamén as portas que comunican o Salón co Xardín lateral. En caso de incendio cerca do escenario non se abrirán estas portas.
- Se os dous grupos de portas están abertos a evacuación procederase por filas, sempre en primeiro lugar as máis próximas ás portas. Desde a metade ata o escenario as filas evacúan a través da porta do lateral. Desde a metade do aforo ata as portas de entrada, evacuarán por estas.



- En caso de non usar as portas laterais a evacuación Realizarase polas dúas portas de entrada, empezando Polas filas máis próximas. Os profesores situaranse no Corredor central para ordenar a saída e evitar os atropellos e aglomeracións.



### **PROCESO DE EVACUACIÓN (Suposto incendio e unha vía de evacuación inutilizada).**

- Se a vía de evacuación inservible (incluíndo escaleira) é a da parte nova.  
Utilizarase exclusivamente a vía de evacuación da parte vella e como punto de concentración para todos os grupos o patio xardín.  
A evacuación empeza no orde establecido na parte vella por plantas. A parte nova da mesma planta evacúa a continuación a través do corredor da planta e cara ás escaleiras de baixada da entrada-xardín. As aulas da parte nova evacúan no mesmo orde que establece o suposto xeral.  
A concentración terá lugar no xardín. Os grupos da parte vella na parte de atrás e os grupos da parte nova na parte dianteira. Na orde que terían no suposto xeral.
- Se a vía de evacuación inservible (incluíndo escaleira) é a da parte vella.  
Utilizarase exclusivamente a vía de evacuación da parte nova e como punto de concentración para todos os grupos o patio cuberto.  
A evacuación empeza no orde establecido na parte nova por plantas. A parte vella da mesma planta evacúa a continuación a través do corredor da planta e cara ás escaleiras de baixada ata o patio cuberto. As aulas da parte vella evacúan na orde inversa á que establece o suposto xeral, priorizando sempre os grupos de maior proximidade a estas escaleiras.  
A concentración terá lugar no patio. Os grupos da parte nova na parte de atrás na orde que terían no suposto xeral e os grupos da parte vella na parte dianteira e na orde en que foron saíndo ó patio, situándose sempre na zona libre mais afastada da porta de evacuación.

### **Casos particulares:**

- Incendio en pleno corredor de evacuación: neste caso será a zona do incendio a que delimita o sentido de evacuación duns grupos cara unha escaleira e os outros grupos da planta cara a outra escaleira. Non consideramos vías de evacuación alternativas ascendentes.
- Especial perigo: neste caso evacuarán en primeiro lugar os grupos con maior risco, que serán determinados polo Director ou Coordinador Xeral. Unha vez evacuados estes grupos procederase segundo o plan xeral.

### ***PROCESO DE EVACUACIÓN (Suposto incendio na quenda do nocturno).***

- Avisarase mediante toques de timbre repetitivos. Cortase a corrente e compróbase que as portas para entrada de vehículos de auxilio do patio aparcamento están abertas. O Xefe de Estudos avisará ós medios externos.
- O profesor de garda ou bedel avisará en cada porta para evacuar.
- Todos os profesores sen curso ó seu cargo deben reunirse na sala de profesores.
- Os profesores con curso ó seu cargo evacuarán polas escaleiras da parte vella, sendo o lugar de concentración o patio-aparcadoiro. A porta de saída será polo tanto a que comunica o vestíbulo de entrada co aparcadoiro. Neste lugar cada profesor asegurase de que están todos os seu alumnos.
- O Xefe de estudos do nocturno actuará como Xefe de Emerxencia.

## **INSTRUCCIÓN E PAUTAS DE ACTUACIÓN. ALUMNOS.**

En emerxencia individual: manter a calma. Estar ás ordes do profesor. En caso de evacuación parcial facelo mediante o procedemento establecido: as vías de evacuación xerais, en silencio, en fila, sen enxeos, etc.

En emerxencia colectiva ou evacuación total:

- ▶ O alumnado deberá actuar sempre de acordo coas indicacións do seu profesor. En ningún caso deberá seguir iniciativas propias.
- ▶ O alumnado ó que se encomendara polo seu profesor unha función concreta responsabilizarase de cumprila e de colaborar no mantemento da orde do grupo.
- ▶ O alumnado non recollerá os seus obxectos persoais, con fin de evitar obstáculos e demoras, a menos que o profesor indique o contrario.
- ▶ O alumnado que ó sonar a sinal de alarma se atope fora da aula que nese momento lle corresponde (p. exemplo nos aseos, sala de garda, visita esporádica a Orientación, etc.) pero na mesma planta deberá incorporarse con toda rapidez ó seu grupo presentándose ó profesor. En caso de que se encontre en planta distinta á da súa aula, incorporarse ó grupo máis próximo que se encontre en movemento de saída. O chegar á zona de seguridade incorporarse ó seu grupo avisando previamente ó profesor do grupo no que desalojou. O alumnado da sala de garda será asignado ó profesor da aula máis próxima para a súa evacuación (1º ESO B). O alumnado que está na súa aula atendido por algún profesor de garda será tamén encomendado por este ó profesor do grupo máis próximo coa indicación do número de alumnos totais e número de alumnos ausentes temporalmente.
- ▶ O profesor nomeará alumnos encargados de :
  - Pechar as fiestras.
  - Encabezar a ringleira da clase.
  - Axudar a minusválidos.
- ▶ Tódolos movementos deberán realizarse rápida, pero ordenadamente, sen correr, atropelar, nin empurrar ós demais.
- ▶ Ningún alumno deberá deterse xunto ás portas de saída, deberá manterse no percorrido en ringleira de un e pegado á parede do mesmo lado ca súa aula, deixando libre un corredor no centro.
- ▶ O alumnado deberá realizar este exercicio en silencio, con sentido do orden e axuda mutua, para evitar atropelos e lesións, axudando ós que teñan dificultades ou sufran caídas.
- ▶ O alumnado deberá realizar esta práctica respectando o mobiliario e o equipamento escolar.
- ▶ No caso de que nas vías de evacuación exista algún obstáculo que durante a evacuación dificulte a saída, será apartado polos alumnos/as, se fora posible, de xeito que non provoque caídas das persoas .
- ▶ En ningún caso o alumno deberá volver atrás sexa cal sexa o pretexto.
- ▶ En todo caso, os grupos permanecerán sempre unidos, sen disgregarse nin adiantar a outros, mesmo cando se atopen nos lugares exteriores de concentración previamente establecidos, co obxecto de facilitar ó profesor o control do alumnado.

## **INSTRUCCIÓN E PAUTAS DE ACTUACIÓN. PROFESORES CON GRUPO Ó CARGO.**

En emerxencia individual: valorar a gravidade.

▶ Se se considera leve avisar ó profesor de garda a través do delegado, para a súa cura externa. Apuntar a incidencia no parte da aula.

▶ Se se considera grave prestar os primeiros auxilios, avisar a un membro do equipo directivo ou profesor de garda no seu defecto a través do delegado.

▶ Se é urxente, ordenar a evacuación da clase se é necesario, mediante os procedementos xerais.

▶ Se non é urxente esperar a que o membro do equipo directivo tome unha decisión.

Na evacuación de emerxencia colectiva, tanto parcial como total:

▶ Procurar manter en calma ós alumnos en tanto se espera o turno de evacuación.

▶ Recordarlle a vía de evacuación, a escaleira, porta e localización da súa posición final no patio que corresponda.

▶ Recordarlle as principais normas de actuación: deixar os ensees na aula, incluíndo mochilas e abrigos, saír en orde de un en un, en silencio. \*En caso de alarma plausible por bomba fai que os alumnos recollan os seus obxectos persoais.

▶ Nomear alumnos para cumprir as seguintes funcións:

    Pechar fiestras e portas.

    Encabezar a fila.

    Axudar alumnos minusválidos.

▶ Contar os alumnos. Decatarse se hai algún ausente temporalmente.

▶ Coller o parte da aula.

▶ Dar a orde de saída cando corresponda o turno da aula. Situar-se ó final da ringleira. Pechar a porta.

▶ No patio poñer ós alumnos en fila, permitir o cambio de alumnos doutros grupos engadidos por estar ausentes temporalmente noutra planta.

▶ Recontalos, poñerse ó fronte e informar ó Coordinador de planta ou Coordinador Xeral.

## **INSTRUCCIÓN E PAUTAS DE ACTUACIÓN. PROFESORES SEN GRUPO Ó CARGO.**

En emerxencia individual: axudar ós profesores afectados, en caso de petición.

Na evacuación de emerxencia colectiva, tanto parcial como total

▶ Dirixirse á Sala de profesores para reunirse co Coordinador Xeral.

▶ A instancia deste, según corresponda, formará parte dalgún destes grupos:

Grupo de 1ª intervención: se dirixirá con outro compañeiro ó lugar do conato e cos extintores e/ou BIEs máis próximos procurará eliminalo ou minoralo. Isto farase en tanto non haxa no Centro persoal entrenado especificamente.

Grupo de 1os. Auxilios: axudará a evacuación xunto con outros profesores dos feridos ata un lugar máis seguro, en caso de non estar presente persoal especificamente preparado.

Axudante dos coordinadores de planta colaborando na evacuación da planta que lle corresponda. Calquera función que o Coordinador Xeral estime.

## **INSTRUCCIÓN E PAUTAS DE ACTUACIÓN. PROFESORES DE GARDA.**

En emerxencia individual leve: recibir o alumno para a súa saída da aula, por aviso do seu profesor. Acompañalo ata o botiquín onde se practicarán as curas. Acompañalo de volta á aula.

En emerxencia individual grave: se recibe en primeiro lugar o aviso, localizar o máis rápido posible ó Cargo Directivo de garda. Colaborar con este no proceso de evacuación do ou dos feridos.

En emerxencia colectiva sen evacuación ou evacuación parcial: estar a disposición do Coordinador Xeral. En caso de conato de incendio estar en disposición de ser nomeado membro do equipo de 1ª intervención ou 1os. Auxilios se non se dispón de outros profesores formados especificamente. En caso de habelos, relevalos no seu grupo para que aqueles poidan actuar. Colaborar no desaloxo das aulas próximas ó punto de iniciación.

En emerxencia colectiva con evacuación total ou simulacro:

- Cando soa a alarma de evacuación: encomendar o grupo de alumnos que se atende ó profesor da aula máis próxima, comunicándolle o número de alumnos presentes e ausentes, entrégalle o parte de clase. Comunícalle tamén ós alumnos a súa asignación, xa que deberán saír con ese grupo. Se é a aula de garda deixar que os alumnos da mesma planta acudan ó seu grupo de referencia.
- **Acudir á Sala de profesores a reunirse co Coordinador Xeral.**
- Recibir as instrucións do coordinador: converterse en Coordinador de Planta ou axudante do Coordinador de Planta para a evacuación.

En caso de ser Coordinador de Planta:

- **Tomar o plano\_vías\_disposición e dirixirse á planta de referencia.** Observar a orde de saída dos grupos no plano e o seu lugar de seguridade no patio correspondente. Empezar a contar o tempo de evacuación.
- En caso de aviso por bomba, comunicar ós profesores dos grupos que todos deben saír cos ensees e situarse no patio afastados da fachada.
- Cando a planta inferior evacuou. **Ordenar a evacuación da planta empezando polos grupos e aulas máis próximos ás escaleiras de evacuación.** Coidar de que os grupos saian cando xa saíu todo o grupo precedente. A evacuación realízase con dúas clases simultaneamente, en ringleira, unha por cada beira do corredor deixando o eixe central libre.
- En caso de haber dous profesores ou máis de garda na planta, colaborarán entre sí.
- Unha vez evacuado o sector apuntar o tempo.

## **INSTRUCCIÓN E PAUTAS DE ACTUACIÓN. DIRECTOR E CARGOS DIRECTIVOS DE GARDA QUE ASUMEN A FUNCIÓN DE XEFE DE EMERXENCIA.**

- Cargo Directivo de garda: En **emerxencias individuais leves** axuda ó persoal que debe actuar.

- Cargo Directivo de garda: En **emerxencias individuais graves**, se é o cargo de garda encargárase de chamar ó 061 e avisará telefonicamente ós pais. Disporá o acompañamento do ferido na ambulancia e previamente axudará nos primeiros auxilios.

- Director ou, en ausencia, Vicedirector ou Cargo Directivo de garda: **En caso de conato de incendio.**

Ordena ó Coordinador Xeral a loita, avalía a situación e determina a evacuación parcial das aulas próximas, acción que será regulada polo Coordinador Xeral. Recibe información do Coordinador Xeral e grupo de 1ª intervención. En caso de control decide a volta ás aulas.

### **En caso de situación non controlada ou incendio:**

- Avalía a idoneidade das vías de evacuación. En caso necesario comunica as variacións ó Coordinador xeral.
- Decidida a evacuación, ordena ós bedeis a apertura das portas.
- Ordena a un bedel o toque da alarma para a evacuación total do Centro.
- Chama ás axudas externas (112) dándolle os datos:
  - o Nome do Centro e persoa que chama
  - o Descrición do suceso
  - o Localización e accesos
  - o Número de ocupantes
  - o Existencia de vítimas
  - o Medios de seguridade propios
  - o Medidas adoptadas
  - o Tipo de axuda solicitado
- ordena comprobar a apertura da porta do aparcamento para a entrada de axudas externas, así como a dispoñibilidade do vial de acceso. Ordena desconectar a electricidade.
- Ordena evacuar as visitas da zona sala de espera e titorías pola porta por onde entraron.
- Recibe ás axudas externas completando a información e facilita a súa actuación.
- Diríxese ó posto de Control, situado no xardín entre a entrada e o punto de seguridade.

**En caso de aviso de bomba plausible:** antes de soar a alarma, fai que os bedeis comprobren o xardín e patio-cuberto a fin de asegurarse que non hai nada sospeitoso neses lugares. Activa o plan xeral de evacuación pero comunica que os grupos deben saír con todos os seus ensees e nos patios situaranse o mais lonxe da fachada.



**INSTRUCCIÓN E PAUTAS DE ACTUACIÓN. COORDINADOR XERAL (XEFE DE ESTUDIOS, OUTRO CARGO OU PROFESOR NOMEADO POLO XEFE DE EMERXENCIA).**

- Cargo Directivo de garda: En **emerxencias individuais leves** axuda ó persoal que debe actuar.
- Cargo Directivo de garda: En **emerxencias individuais graves**, se é o cargo de garda encargárase de chamar ó 061 e avisará telefonicamente ós pais. Disporá o acompañamento do ferido na ambulancia e previamente axudará nos primeiros auxilios.
- **En caso de conato de incendio.** Organiza a loita por indicación do Director. Nomea o equipo de 1ª intervención entre profesores de garda, en caso de non existir persoal entrenado debidamente no Centro nese momento. Por indicación do Director e coa axuda dun bedel organiza a evacuación parcial das aulas próximas ó conato. Comunica ó Director o resultado da actuación.
  - En caso de evacuación total..**
    - Coordinar todas as operacións da evacuación, en particular o fluxo de evacuación.
    - Ouvída a alarma, diríxese á Sala de Profesores para organizar ós coordinadores de planta e iniciar a evacuación do Centro.
    - Nomear os coordinadores de planta, no caso de haber varios profesores de garda por planta repartíranse as dúas escaleiras. Entregarlle os planos\_vías\_disposición.
    - Dar instrucións ós Coordinadores de planta sobre incidencias nas vías de evacuación e os cambios que orixinaron respecto do plan xeral de evacuación. En caso de aviso de bomba pedir ós coordinadores de planta que avisen ós profesores dos grupos para que fagan saír con todas as pertencencias e se coloquen nos patios afastados da fachada.
    - Nomear profesores para o grupo de 1ª intervención e nomear profesores para o grupo de 1os. auxilios de accidentados.
    - Distribuír responsabilidades que considere pertinentes nos profesores sen grupo e demais profesores de garda.
    - Estar á disposición do Director no posto de control.
    - Dar información ó Servizo de Bombeiros sobre as particularidades do sinistro.
    - Controlar o tempo total de duración da evacuación tanto en simulación como en situación de alarma real.

## **INSTRUCCIÓN E PAUTAS DE ACTUACIÓN. BEDEIS**

- En **emerxencias individuais leves** curar a ferida.
- En **emerxencias individuais graves**, comprobar a apertura da porta do aparcamento e vías de acceso do 061, 112 e/ou 080. Avisar da retirada de vehículos se é necesario. . Facilitar o teléfono da familia do ferido ó cargo directivo de garda.
- **En evacuación parcial:** axudar a avisar ós grupos que deben evacuar.
- **En evacuación total:**
  - Abrir e comprobar a apertura das portas de vehículos do aparcamento para a entrada de axudas externas. Abrir as portas do Centro que dan acceso ás "zona de seguridade": patio cuberto e patio xardín. No caso de estar dous, un deles dirixirase ás portas de evacuación do patio cuberto. O outro abrirá as portas das vías de evacuación do patio xardín, en primeiro lugar as próximas á conserxería, en segundo lugar as próximas ó Salón. Abrir tamén a porta que comunica o patio cuberto e o patio xardín.
  - En caso de estar moi ocupado o salón, ou de iniciarse alí o sinistro abrírase en primeiro lugar as portas para a súa evacuación e tamén a porta que o comunica directamente co lateral do xardín.
  - Coidar que as vías de evacuación estean libres de obstáculos e as portas de saída abertas.
  - Tocar o timbre de alarma por indicación do Xefe de Emerxencia. Tocar 15 segundos sen interrupción, seguido de 5 en silencio. Repetir dúas veces máis. Realizar a mesma operación ó cabo de 1 minuto. Estar a disposición do Xefe de Emerxencia.
  - Desconectar a electricidade.
  - Avisar ás visitas que deben evacuar a través da porta pola que entraron e sen usar os coches.
  - Informar ó Coordinador Xeral da realización das súas funcións.

**En caso de aviso de bomba:** revisar o patio-xardín e patio-cuberto e informar de todo obxecto sospeitoso. Realizar as mesmas funcións que en evacuación total.

### ***INSTRUCCIÓN E PAUTAS DE ACTUACIÓN. PERSOAL ADMINISTRATIVO.***

En casos de emerxencia individual leve ou grave e evacuación parcial non actúan a menos que o conato se produza nas proximidades do seu posto de traballo. Neste caso evacuarán polo vía que lle corresponde se está libre de obstáculos. Avisarán tamén ós persoados na oficina para resolver trámites de que deben evacuar.

En caso de evacuación real total: avisar ás visitas na oficina que deben evacuar pola porta que usaron para entrar. Evacuar ordenamente a través do corredor e cara á porta que comunica o vestíbulo do Salón co patio-xardín.

En caso de simulacro de evacuación: un traballador quedará atendendo ás visitas na oficina. O resto do persoal deben evacuar ordenamente a través do corredor e cara á porta que comunica o vestíbulo do Salón co patio-xardín. Permanecerán no xardín ata a finalización do simulacro.

### ***INSTRUCCIÓN E PAUTAS DE ACTUACIÓN. PERSOAL DE LIMPEZA.***

En casos de emerxencia individual leve ou grave e evacuación parcial non actúan a menos que o conato se produza nas proximidades do seu posto de traballo. Neste caso evacuarán polo vía que lle corresponde se está libre de obstáculos. Procurando non deixar utensilios no paso doutras persoas.

En caso de evacuación total, ouvida a alarma evacuarán pola porta aberta máis próxima que comunique co patio-xardín ou co patio-cuberto, procurando non entorpecer os fluxos principais de movementos e coidando de apartar dos corredores cubos, fregonas, etc.

### ***INSTRUCCIÓN E PAUTAS DE ACTUACIÓN. PERSOAL DE CAFETERÍA.***

En caso de evacuación total ou simulacro: pechará as chaves de butano e a corrente eléctrica e evacuará cara o xardín a través da porta da cafetería ou da porta do vestíbulo do Salón que comunica co Salón. Invitará a evacuar polo mesmo método ás persoas que nese momento estean na cafetería.

### ***INSTRUCCIÓN E PAUTAS DE ACTUACIÓN. COIDADORES.***

Evacuarán acompañando á persoa que coidan, na clase que lle corresponde e mediante os métodos establecidos para todos. Axudará a evacuar á persoa que coida e se é necesario solicitará do profesor do grupo axuda, quen lle asignará algún/s alumnos para a súa axuda. Permanecerá en todo momento coa persoa coidada.