

Alumnado con problemas de conduta

EDITA

Xunta de Galicia
Consellería de Educación
e Ordenación Universitaria

ILUSTRACIÓNS

Miguel Ruiz Díaz

D.L.

C-613/2005

ISBN

84-6891261-1

ÍNDICE

PROBLEMAS DE CONDUCTA

Que entendemos por
problemas de conducta? 5

IDENTIFICACIÓN

Como podemos detectar os
problemas de conducta? 8

AVALIACIÓN E MODALIDADE DE ESCOLARIZACIÓN

Para que, quen, como e cando
avaliar e orientar? 14

PREVENCIÓN E INTERVENCIÓN NO ÁMBITO FAMILIAR

Que podemos facer as familias? 18

PREVENCIÓN E INTERVENCIÓN NO ÁMBITO ESCOLAR

Que podemos facer os
centros educativos? 26

BUSCANDO AXUDA

Por onde empezo? 38

PARA SABER MÁIS 41

PROBLEMAS DE CONDUCTA

Que entendemos por problemas de conduta?

Entendemos por problemas de conduta os comportamentos que afectan negativamente a un mesmo e o contorno no que un vive (familia, escola, traballo, veciños) por romper as normas de convivencia e deteriorar o desenvolvemento persoal e social. Para consideralos como tales, hai que avaliar a intensidade, duración, frecuencia e idade á que se presentan e o medio sociocultural.

Son trastornos máis estables e, polo tanto, máis resistentes á intervención que os trastornos situacionais transitorios, pero menos persistentes que os trastornos estruturais, como os trastornos de personalidade e a psicose.

As características fundamentais dos problemas de conduta son:

- Fan referencia a un conxunto de condutas que, pola súa intensidade, frecuencia e duración deterioran significativamente o proceso de desenvolvemento persoal e social.
- O comportamento é avaliado como alterado en referencia a unha norma de idade ou evolutiva. O que xoga un papel adaptativo nunha idade pode resultar alterado noutra.
- A norma, para avaliar unha conduta como patolóxica, debe ter en conta as características do medio educativo, social e cultural ao que pertence a persoa, xa que a conduta é altamente influenciábel polo contorno.
- O comportamento alterado supón unha pauta condutual relativamente estable.

- A conduta alterada afecta de maneira significativa a relación do suxeito co medio social.

A gravidade ou importancia dos trastornos de conduta mídese pola deterioración ou polo grao de incapacidade que ocasionan na vida afectiva, social e laboral das persoas.

No ámbito educativo, o alumnado con problemas de conduta presenta necesidades educativas especiais que requiren de aprendizaxes e recursos excepcionais para adquirir as estratexias e habilidades sociais que lle permitan integrarse na sociedade.

Dada a complexidade dos problemas de conduta, faise necesaria a multidisciplinarietàade á hora de abordalos no ámbito da máxima colaboración interinstitucional para o seu tratamento e prevención.

Dende esta mirada complexa emerxen o Observatorio de Convivencia e o Plan de Convivencia do Centro Educativo.

Aprender a convivir é unha das finalidades básicas da educación e constitúe un dos principais desafíos dos sistemas educativos actuais.

A educación para a convivencia responde á necesidade de formar unha cidadanía preparada para desenvolver a súa vida respectándose a si mesma, ás demais persoas e responsabilizándose dos seus actos. A presenza no currículo da Educación para a cidadanía non nos libera da co-responsabilidade de formar os nosos alumnos e alumnas dun xeito global, integrando a intelixencia racional, emocional e condutual.



IDENTIFICACIÓN

Como podemos detectar os problemas de conduta?

Dende unha perspectiva interdisciplinar, que integra a visión educativa, sanitaria e social, os problemas de conduta máis frecuentes son:

- Trastorno por déficit de atención con hiperactividade (TDA–H)
- Comportamentos oposicionistas desafiante
- Conduta disocial
- Violencia entre iguais
- Trastorno de ansiedade
- Problemas dos sistemas familiar, escolar e social

Os problemas de conduta poden ser “explosivos”, que chaman poderosamente a atención, como o trastorno disocial; ou “implosivos”, que rompen cara a dentro e que, aínda que non chamen tanto a atención, causan un sufrimento persoal importante, como ocorre coa ansiedade.

Nas causas e na evolución dos problemas de conduta interaccionan moitos factores xenéticos, neuroquímicos, familiares, escolares, sociais e da propia personalidade.

Así mesmo, os trastornos de conduta son multisituacionais, é dicir, maniféstanse nos distintos escenarios onde se relaciona a persoa: a casa, a escola, a rúa, o grupo de iguais.

As características máis relevantes que nos poden servir como indicadores para detectar os problemas de conduta antes citados son as seguintes:

Déficit de atención con hiperactividade (TDA-H), caracterízase pola presenza de tres síntomas fundamentais:

- **Déficit de atención.** Incapacidade ou gran dificultade para concentrar a atención o tempo suficiente para rematar unha tarefa. Maniféstase na interrupción prematura das tarefas, deixando as actividades a medio facer e cambiando frecuentemente dunha a outra.
- **Impulsividade.** Escasa resistencia á frustración, actuación sen anticipar as consecuencias da conduta, falta de precaución en situacións de perigo, interrupción da actividade doutras persoas, respostas prematuras a preguntas sen rematar e imposibilidade de agardar a quenda.
- **Hiperactividade.** Exceso de actividade motriz, inquietude excesiva en situacións que requiren calma, imposibilidade de estar sentado cando é necesario, tendencia a saltar e a correr sen rumbo fixo.

Negativismo desafiante, caracterízase pola existencia dun patrón recorrente de comportamento negativista, desafiante, desobediente e hostil, dirixido ás figuras de autoridade: proxenitores e profesorado. O rapaz ou rapaza encolerízase e ten rabechas frecuentes, desafía os adultos, molesta continuamente, non asume a súa responsabilidade e bóttalles as culpas aos demais dos seus erros.

Trastorno disocial é un patrón de comportamento persistente no que se violan os dereitos básicos dos outros e importantes normas sociais axeitadas á idade do suxeito, reiterando comportamentos agresivos e retadores. Para a súa diagnose teñen que darse varios dos seguintes síntomas: agresión e crueldade con persoas ou ani-

mais; graos excesivos de pelexas ou intimidacións; destrución grave de pertenzas alleas, incendio, roubo; mentiras reiteradas; faltas á escola e fugas do fogar; rabias frecuentes e graves; provocacións, desafíos e desobediencias graves e persistentes.

Agresión entre iguais ou intimidación é a violencia mantida, mental ou física, guiada por un individuo ou por un grupo e dirixida contra outro individuo que non é capaz de defenderse por si mesmo nesa situación, e que se desenvolve no ámbito escolar. Pode ser física (atacar, roubar, danar) ou verbal (poñer alcumes, insultar, difundir rumores, favorecer a exclusión social). As actitudes machistas, racistas, de intolerancia e de envexa xogan un papel importante no acoso entre iguais.

Trastorno de ansiedade. A ansiedade é unha resposta que xorde cando a persoa se sente ameazada ou en perigo, sexa este real ou imaxinario. É unha resposta normal e adaptativa que prepara o organismo para actuar diante dunha situación ameazante. A ansiedade convértese nun problema cando xorde en momentos nos que non hai perigo real ou cando continúa despois de desaparecer a situación ameazante. Os trastornos de ansiedade máis frecuentes na clínica infantil e nas escolas son a ansiedade xeneralizada, as fobias específicas, especialmente a escolar, a ansiedade de separación e o retraemento social con aversión a falar ou o mutismo selectivo.

A fobia é un medo diante dunha situación que vai moito máis alá da precaución razoable que representa o perigo. Non pode ser nin explicada nin razoada. Está fóra do control voluntario e conduce á evitación ou





fluxida da situación temida. Este estado de constante tensión maniféstase en inquietude, fatiga precoz, dificultades para concentrarse, irritabilidade, tensión muscular, e/ou trastornos do sono.

O mutismo selectivo atopámolo cando o/a rapaz/a demostra a súa capacidade lingüística nalgunhas circunstancias, pero deixa de falar noutras. O trastorno adoita manifestarse na primeira infancia. O típico é que o neno ou nena fale na casa e cos amigos íntimos, pero que deixe de falar e permaneza mudo na escola e diante de descoñecidos. A diagnose presupón un nivel de comprensión da linguaxe normal ou case normal, capacidade de expresión da linguaxe suficiente para a comunicación social e constatación de que o rapaz pode falar e fala normalmente nalgunhas situacións concretas. Os comportamentos característicos asociados ao mutismo selectivo son a timidez excesiva, o illamento e retraemento sociais, o oposicionismo e a deterioración da actividade escolar e social.

Problemas dos sistemas familiar, escolar e social. Hai características dos sistemas sociais nos que se desenvolven os rapaces que favorecen a presenza de problemas de conduta ou matizan a súa frecuencia, intensidade e duración. Os máis importantes son:

- **No ámbito familiar:** clima familiar desestruturado ou soporte familiar inadecuado. Pode manifestarse nas seguintes características: falta de normas e límites, estilos educativos autoritarios ou permisivos, que os dous proxenitores non asuman conxuntamente a responsabilidade educativa, falta de autonomía e responsabilidade, escasa comunicación e diálogo, situacións de crise cronicada, falta de estratexias de solución de conflitos para formar fillos “resilientes”, é dicir, capaces de desenvolverse en condicións adversas.
- **No ámbito escolar:** desenvolver un currículo inadecuado para o alumno. É necesario afondar nos seguintes aspectos: uso da autonomía para contextualizar e diversificar

o currículo segundo as necesidades educativas do alumnado, a educación en valores, consensuar normas de convivencia, emprego de metodoloxía cooperativa, mellorar a coordinación entre os centros educativos e as familias, formación específica do profesorado en actitudes integradoras e estratexias de solución e mediación de conflitos, conexión entre o mundo escolar e laboral.

- **No ámbito social:** dificultades relacionadas co desemprego, a vivenda e condicións económicas; exclusión e rexeitamento social; situacións de risco. É necesario facer plans integrais de intervención nos que colaboren de xeito interinstitucional as distintas administracións e grupos para resolver estes problemas complexos.

Moitos dos rapaces ou rapazas poden presentar algúns dos síntomas dos que falamos; non obstante, só hai un problema de conduta importante cando a frecuencia e a intensidade destes síntomas provocan unha incapacidade ou deterioración importante na vida familiar, escolar e social. Non debemos patoloxizar todo trazo diferenciador, nin psiquiatrizar a diversidade, pero tampouco sufrir diante dun problema importante sen buscar axuda profesional para atopar unha saída.

Cando detectamos a presenza dos problemas anteriormente citados, que deterioran o desenvolvemento do alumnado, debemos solicitar que o orientador ou orientadora do centro educativo realice a avaliación psicopedagóxica correspondente.

AVALIACIÓN E MODALIDADE DE ESCOLARIZACIÓN

Para que, quen, como e cando avaliar e orientar?

Dado que nos problemas de conduta inflúen múltiples variables, tanto de tipo biolóxico e constitucional como psicolóxico e ambiental, necesítase facer unha avaliación global e interdisciplinar que permita integrar a información biopsicosocial da complexidade humana.

A mirada complexa dos problemas de conduta supón o cambio dos modelos mentais simplificadores, que só nos deixan ver a causalidade lineal e a culpabilidade, por unha visión integradora da complexidade, que nos transforma en corresponsables da construción compartida de solucións creativas.

AVALIACIÓN INTERDISCIPLINAR

A visión sistémica dos conflitos resalta a necesidade de facer unha avaliación global da conduta dentro do sistema onde se produce. A conduta problemática cumpre unha función, busca un obxectivo. A avaliación funcional utilízase para coñecer a finalidade da conduta. Necesitamos reflexionar sobre o que pasa antes da conduta disruptiva, que pasa durante a conduta problemática e que pasa despois da conduta ou das consecuencias que ten ese comportamento. A reacción social dos adultos e do grupo de iguais diante dunha conduta explica, en gran medida, a súa extinción ou consolidación. Se un rapaz/a ten unha rabecha e consegue o que quere, repetirá esa conduta cada vez que queira pedir algo.

O obxectivo da intervención non é simplemente a supresión da conduta problemática, senón a educación, a mellora do estilo de vida saudable, entendendo por saúde o estado de benestar e o desenvolvemento persoal e social.

A intervención implica cambiar o modo en que interactúan as persoas, con e sen problemas e, polo tanto, a intervención implica cambiar sistemas sociais para que poidan evolucionar as persoas.

Os problemas poden ser unha oportunidade para que os sistemas familiar, escolar e social se transformen en organizacións que aprenden a usar novos modelos mentais, estratexias e recursos para mellorar o estado de benestar das persoas. A expulsión do alumnado supón o recoñecemento do fracaso do sistema escolar e das medidas de atención á diversidade.

A observación e a entrevista son as estratexias de avaliación cualitativa máis importantes. Se se considera necesario, poden complementarse con outras probas: psicométricas, de valoración neurolóxica, cuestionarios, etc.

A avaliación psicopedagóxica determina as capacidades e necesidades educativas que presenta o alumnado, os recursos necesarios e as estratexias educativas para facilitar o seu desenvolvemento integral. Correspóndelle realizala ao orientador ou orientadora do centro educativo, coa colaboración do especialista en trastornos de conduta do equipo de orientación específico, se se estima necesaria a axuda dun profesional externo ao centro. A coordinación con saúde mental e servizos sociais, cando é necesaria, optimiza a avaliación e a intervención.

A avaliación clínica de saúde mental define a diagnose, establecendo o tratamento farmacolóxico e terapéutico, se fose necesario.

A avaliación sociofamiliar analiza o contexto sociofamiliar, establecendo a axuda necesaria para introducir cambios sistémicos que faciliten a evolución positiva.

MODALIDADE DE ESCOLARIZACIÓN

O alumnado con problemas de conduta debe escolarizarse, sempre que sexa posible, nos centros educativos ordinarios. Estará integrado na aula ordinaria, na que recibe o apoio necesario para o seu desenvolvemento intelectual, emocional e condutual.

Cando o alumno/a con problemas de conduta ten asociado un atraso escolar, deberá recibir a axuda necesaria mediante medidas de reforzo ou de adaptación curricular.

Só en casos moi excepcionais, e unha vez esgotadas as medidas de atención á diversidade no ámbito ordinario, poderá valorarse a modalidade de escolarización nun centro educativo específico e interdisciplinar que, polas súas características excepcionais, poida introducir cambios relevantes na evolución integral do alumno.

Non hai receitas máxicas que funcionen en todos os casos para solucionar os problemas. Como consecuencia, temos que ir probando as estratexias que dun xeito sistemático se consideran máis eficaces.



PREVENCIÓN E INTERVENCIÓN NO ÁMBITO FAMILIAR

Que podemos facer as familias?

Cando os pais e as nais se senten desbordados e perdidos diante dos problemas de conduta, hai que recuperar a esperanza nos fillos e fillas e a confianza nas estratexias contextualizadas que enumeramos a continuación. A mellor intervención sobre os problemas de conduta é a prevención. A estratexia preventiva máis eficaz é o estilo educativo creativo, no que se establecen as consecuencias axeitadas ás condutas, integrando normas, diálogo e autonomía.

Estilo educativo creativo. Supera o permisivismo e o autoritarismo integrando **normas, diálogo e autonomía**. Os pasos que se han seguir son: establecer claramente as normas, establecer as consecuencias, ser coherente co que se di, aplicando as consecuencias con tranquilidade, seguridade e constancia. É moi importante non ceder á chantaxe e manipulación dos rapaces, unificando o estilo educativo entre a parella e os demais adultos que conviven na casa. O diálogo e a progresiva responsabilidade dos fillos/as farannos confiar na súa capacidade para tomar decisións eficaces con autonomía.

Amor incondicional e desenvolvemento positivo. Cando contemplamos a globalidade dos nenos e nenas e non só os aspectos negativos, sempre veremos máis calidades que fallos. Destacando as súas capacidades, podemos facilitar o seu desenvolvemento. Aceptalos e quereos tal como son é o primeiro paso para poder axudalos. O amor non está rifado coa disciplina positiva. Porque cremos e confiamos neles aplicamos as estratexias que favorecen o seu potencial de desenvolvemento positivo. Ademais de establecer normas, é moi importante: felicitar e premiar as condutas positivas; destacar as calidades que ten o rapaz; non ridiculizar as súas dificultades; coñecer e facilitar a relación co grupo de iguais; favorecer

a participación en actividades deportivas, recreativas, viaxes; compartir o tempo de lecer e diversión; deixarnos axudar por eles.

Normas de convivencia familiar. Poñer normas e límites é o primeiro paso para desenvolver unha disciplina positiva. Podemos utilizar o seguinte proceso:

- Establecer regras e límites claros e atermos a eles. Se é necesario, podemos escribilos e poñelos nunha cortiza do cuarto (hora de levantarse e deitarse, horario de estudo e de TV, axudas nas tarefas domésticas, saídas, hora de volver á casa, control de gastos e consumismo, preparar a mochila para o día seguinte).
- Previr os problemas antes de que se produzan. Darlle ao fillo ou filla sinais cando empeza a portarse mal. É a mellor maneira de ensinarlle a autocontrolarse.
- Ser modelo de conduta reflexiva, tanto no fondo como nas formas. Non “activar” os fillos con tons agresivos que poden desencadear crises.
- Evitar a confrontación sobre as regras: unha vez consensuadas hai que respectalas. Cando non se respecta a norma ou o límite establecido, aplicar de inmediato a consecuencia axeitada. Ser coherente e facer exactamente o que se dixo.
- Cando un castigo sexa necesario, aplícalo reflexivamente. Asegurarse de que garda relación e proporción coa conduta desaxustada.
- Definir o comportamento positivo, reforzando con eloxios e afecto a boa conduta e ignorando a conduta que só busca chamar a atención.
- Valorar o esforzo, vendo as normas como guías para o desenvolvemento persoal, non como regras absolutas.

- Ensinar a enfrontarse ao fracaso, aprendendo das dificultades para superarse e ser “resiliente”, capaz de desenvolverse en condicións adversas.
- Dedicar un tempo a falar cos fillos e fillas sobre os valores, normas, expectativas. Recuperar o sentido do humor que nos axuda a non perder a esperanza no medio da incerteza.
- Evitar as comparacións entre irmáns para non favorecer os celos. Procurar que pasen menos tempo xuntos, pero máis agradable, facendo cousas de xeito cooperativo e non competitivo.
- Crear un ambiente de traballo e hábitos de estudo, establecendo horarios e lugares que faciliten a aprendizaxe.
- Establecer contratos de conduta sinalando os aspectos que cómpre mellorar e as consecuencias positivas ou negativas segundo a evolución observada.

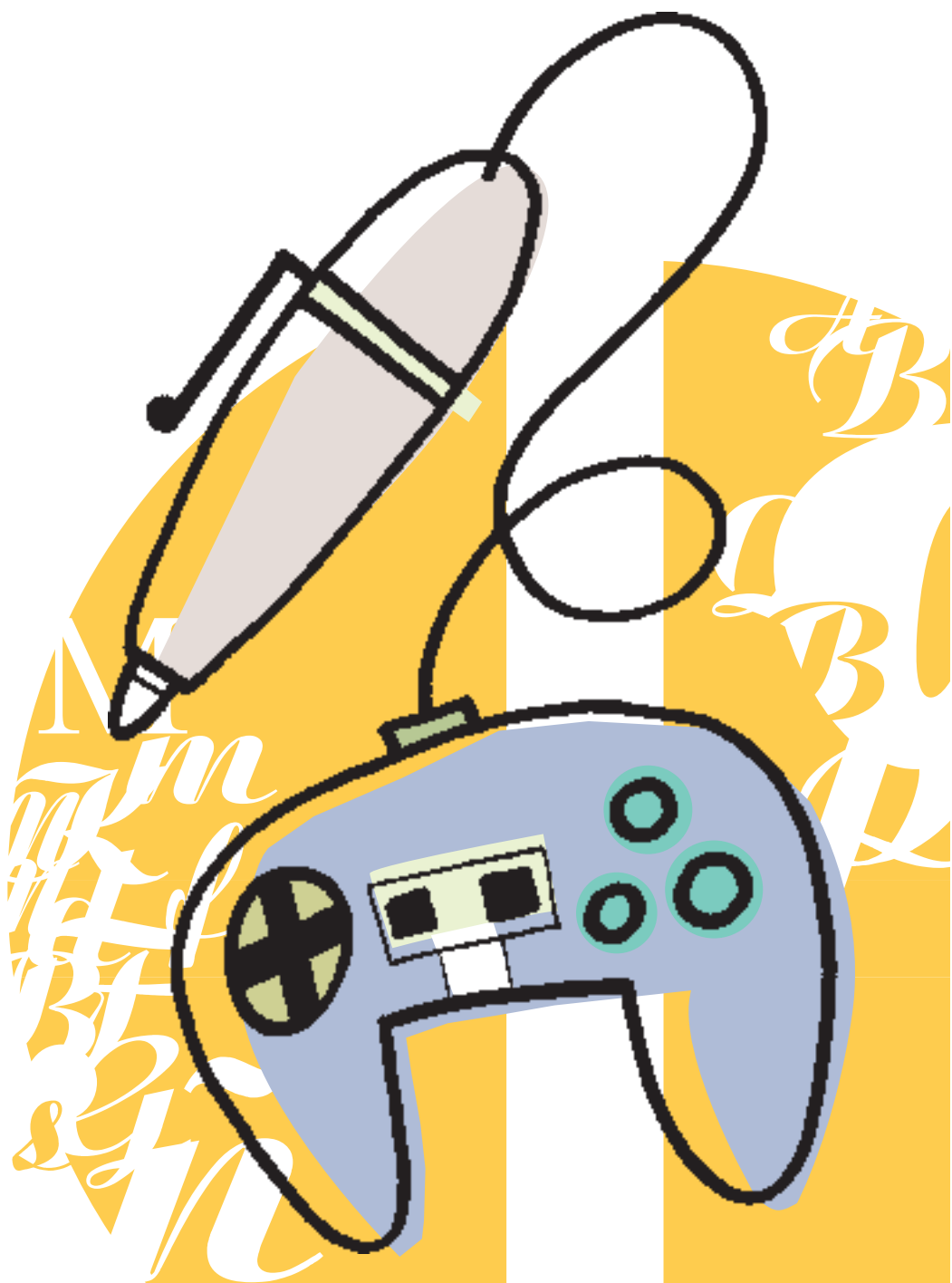
Formato de diálogo familiar. A comunicación cos fillos e fillas é imprescindible para crear un clima saudable e aprender xuntos a solucionar conflitos. Un formato de diálogo eficaz pode ser o seguinte:

- Pensar, antes de reunirse co fillo/a, o que temos que dicirle e preparar con coidado o encontro: hora, lugar, contido e orde dos aspectos que cómpre tratar.
- Sentar nunha atmosfera tranquila e relaxada, liberados da presión do tempo.
- Describir o problema dunha maneira concreta, precisa, tranquila e neutral.
- Darlle ao fillo/a a oportunidade de contar a súa propia versión dos feitos.

- Recoñecer os sentimentos dos fillos/as diante do problema.
- Expresar os propios sentimentos.
- Facer xuntos unha proposta de alternativas sobre posibles solucións.
- Seleccionar xuntos unha ou dúas ideas para solucionar o problema, establecendo as consecuencias do seu cumprimento ou incumprimento.
- Poñer en marcha o acordo consensuado.
- Revisar o cumprimento e tomar as medidas acordadas.

Aceptación e transformación. Cando aparece un problema de importancia cos fillos ou fillas, adoitamos seguir un proceso semellante ao dó por un ser querido. Pasamos polas etapas de negación (rexeitamento a falar do tema, “non pasa nada”), culpabilización (sentirse responsable do problema), hostilidade (cara ao rapaz ou profesionais que o atenden), aceptación (tristeza e alivio ao recoñecer o problema e buscar o apoio axeitado) e transformación (cambiar as estratexias e os recursos para transformar o estilo de vida). Temos que ser conscientes da existencia desas etapas e favorecer o proceso de aceptación do problema, que ocasiona unha carga de sufrimento importante para a familia. Non obstante, mentres non aceptemos que temos un problema, non estamos en condicións de poñernos a solucionalo coa axuda profesional necesaria. Esta aceptación debe ser un proceso vivido conxuntamente pola parella, sen que a maior parte da responsabilidade recaia sobre un deles, frecuentemente as nais, que adoitan asumir o protagonismo case en solitario.

Aplicar as consecuencias: premios e castigos. Aos fillos ou fillas temos que dicirlles “porque te quero póñoche límites”. Moitos fillos teñen todo menos o que necesitan. O “non” tamén axuda a medrar. Os castigos son un sinal para chamar a atención de que excederon



o límite. Á hora de establecer as consecuencias das condutas, temos que ter en conta as seguintes orientacións:

- Para que sexan efectivos, os reforzos negativos ou **castigos** teñen que cumprir certas condicións: poñelos o máis próximos posible á mala conduta e antes de que esteamos enfadados, para que non sexan desproporcionados. Deben ter relación coa infracción, ser consistentes e non caprichosos, combinarse con premios, temos que asegurarnos de que realmente é un castigo e respectar sempre a dignidade e o afecto cara á persoa. Hai que aplicalos con tranquilidade, coherencia e de forma sistemática. Non se deben modificar ou “levantar” sen motivo unha vez anunciados. Cando non teñen efecto pode ser axeitado premiar a conduta contraria. Algúns dos inconvenientes da mala utilización dos castigos son: un castigo desmesurado produce odio cara ao que o aplica, abusar dos castigos fai que perdan efecto e que o rapaz ou rapaza se habitúe a eles, utilizar exclusivamente o castigo sen combinalo cos premios fai que perda eficacia. Sufrir unha experiencia continuada de castigo fai que esa persoa aprenda ese patrón de conduta e que o aplique cando teña oportunidade (persoas que sofren malos tratos son maltratadores potenciais nun futuro próximo).
- Para que sexan efectivos os **premios** deben ter as seguintes características: ser desexados; deben aplicarse de inmediato á conduta, sobre todo canto máis pequeno sexa o fillo/a; non teñen por que ser caros; hai que lles dar prioridade aos premios internos e sociais, como prestar atención, sobre os externos e materiais.

Unificación de criterios. É moi importante que os adultos que conviven cos rapaces teñan o mesmo criterio á hora de educar os fillos. É necesaria a colaboración entre a familia e o centro educa-

tivo para ter os mesmos obxectivos educativos. É moi conveniente que se unifiquen os criterios de intervención entre os distintos profesionais que axudan o rapaz para evitar diagnoses e intervencións contraditorias e contraproducentes.

Buscar apoio psicolóxico familiar. Os problemas de conduta frecuentemente ocasionan unha carga de sufrimento importante para todos os membros do sistema familiar. Moitas veces, tanto os pais como os irmáns necesitan recibir tamén axuda profesional para superar o desgaste psicolóxico e físico que lles provoca o conflito diario. A terapia do sistema familiar beneficia todos os membros que interaccionan na familia.

Estratexias de solución de conflitos. Cando xorden os conflitos, debemos exercitarnos en: manter a calma, escoitar activamente, expresarse respectuosamente, empatizar cos fillos, definir o problema, deseñar alternativas, valorar as consecuencias de cada unha, elixir a máis beneficiosa, actuar e avaliar os resultados.

Estratexias de contención e extinción. Para favorecer que as condutas problemáticas sexan substituídas por outras máis axustadas podemos utilizar progresivamente as seguintes estratexias:

- **Retirar a atención:** ignorar as condutas inadecuadas favorecerá a súa desaparición. Retirar a atención é mirar para outro lado, non se debe mostrar ningunha expresión de desaprobación, falar ou mirar para o fillo/a.
- **Saír da situación:** a simple presenza dos proxenitores moitas veces serve para reforzar a conduta problema e non é suficiente o retiro da atención. Nestes casos, os pais poden optar por extinguir as condutas inadecuadas “saíndo da situación”, explicándolle ao neno ou nena por que o deixamos só e dicíndolle que cando estea tranquilo nos busque para falar.

- **Castigos:** facer seguir a unha conduta problema algo desagradable ou eliminar algo agradable para o rapaz/a.
- **Tempo fóra:** cando un rapaz berra, chora, arremete contra o irmán, insulta os pais ou entra en crise, hai que retiralo da situación onde está, mandándoo só para un sitio neutro, como o seu cuarto, o dos pais ou o estudio. Un sitio que, non sendo incómodo, non teña nada que o poida distraer: televisión, música, revistas ou compañía. Non debe estar afastado de onde estamos, nin pode conter nada con posibilidade de perigo para o rapaz. Debemos controlar que está alí pero ignoralo por completo, sen falar con el. Non é momento para “sermóns”. Trátase de que se tranquilice e de que se aburra para desexar incorporarse de novo ao grupo familiar. A duración do illamento debe ser breve, pero suficiente para que o rapaz ou rapaza se calme. Pode seguirse a regra dun minuto de tempo fóra por ano de idade do neno ou nena.
- **Reforzar as condutas alternativas e positivas:** a estratexia de extinción da conduta problema debe ir acompañada do reforzo da conduta positiva alternativa.
- **Os pais e nais como modelo de conduta reflexiva:** gran parte da conduta humana (desexable e indesexable) apréndese a través da observación. Os rapaces tenden a imitar os seus pais e outras persoas que lles resulten modelos atractivos. Así, non debemos “activar” as condutas problemáticas con tons de voz elevados ou agresivos, nin dar demasiadas ordes ao mesmo tempo, nin repetirnos de maneira excesiva. Debemos manifestarnos reflexivamente e non responder de xeito mecánico ás condutas provocadoras. Pero, sobre todo, temos que esforzarnos por ser cada vez máis comprensivos e creativos, xa que o cambio é contaxioso e cando estamos cheos de enerxía e felicidade contaxiamos a esperanza e o entusiasmo aos que nos rodean.

PREVENCIÓN E INTERVENCIÓN NO ÁMBITO ESCOLAR

Que podemos facer nos centros educativos?

A prevención e intervención dos problemas de conduta nos centros educativos debe facerse dende unha perspectiva global, buscando unha escola inclusiva que vexa a diversidade como unha fonte de enriquecemento e superando as barreiras mentais simplificadoras.

Os conflitos son unha oportunidade para que as organizacións educativas aprendan a construír novos modelos mentais, adaptando o currículo, as estruturas e os recursos ás necesidades educativas do alumnado. O Plan de Convivencia, integrado no Proxecto Educativo do Centro, e en estreita relación co Plan de Acción Titorial, contemplará os seguintes eixes vertebradores dun clima de convivencia positivo nas aulas e no centro:

Competencias emocionais e educación en valores. Hai que lle dar prioridade no currículo escolar ás competencias emocionais para motivarnos a nós mesmos, perseverar diante da frustración, controlar os impulsos, diferenciar as gratificacións, regular os nosos estados de ánimo, empatizar e solidarizarnos cos demais, dialogar e solucionar conflitos de xeito pacífico, tomar decisións autónomas e responsables. A educación en valores faise dun xeito implícito en áreas curriculares, segundo o estilo educativo e o talento que utilice o profesorado. A súa escala de valores e a do alumnado maniféstanse especialmente na forma de pensar, sentir e actuar diante dun conflito.

Estilo educativo asertivo. A superación do autoritarismo e permisivismo esixe un estilo educativo que integre normas, diálogo e autonomía. Hai estratexias do profesorado que melloran a conduta dos alumnos e alumnas: conversación particular eloxiosa e estimulante, recoñecemento público de que o alumno está mellorando, eloxio público, corrección privada. Outros procedementos tenden a empeorar a conduta: manifestación pública de que o alumno ou alumna está empeorando, sarcasmo público ou privado, recriminación pública reiterada. En xeral, debemos corruxir en privado e felicitar en público. A conduta mellora se, ademais de á razón, atendemos tamén ás emocións e aos sentimentos do alumnado.

Adaptación do currículo. A adaptación do currículo é o primeiro factor de prevención da violencia nos centros educativos. O alumnado con problemas de conduta pode presentar atraso escolar, dada a súa escasa motivación pola aprendizaxe. Nestes casos, é conveniente avaliar a necesidade de tomar medidas de reforzo educativo ou de adaptación curricular, segundo o seu nivel de competencia curricular. Así, nos casos de rapaces e rapazas con déficit de atención teremos que dividir as tarefas en subtarefas, proporcionarlles descansos periódicos, reforzalos cando pasen dunha tarefa a outra e revisar con eles as probas de avaliación antes de recollelas para completalas con todo o que saben e non puxeron por distracción. No tramo de idade de 14 a 16 anos, nos casos de condutas altamente disruptivas asociadas a fracaso e absentismo escolar, é necesario ofrecer alternativas curriculares máis prácticas e motivadoras, na liña dos Programas de Cualificación Profesional Inicial.

A titoría: unificación de criterios. Ao profesorado titor, asesorado polo departamento de orientación, correspóndelle a unificación de criterios de actuación de todo o equipo docente. É moi importante que as consecuencias das condutas sexan sempre as mesmas con todo o profesorado. As discrepancias entre docentes facilitan as condutas manipuladoras do alumnado. O traballo colaborativo do equipo docente é a mellor ferramenta de prevención

dos problemas dos alumnos e alumnas e da síndrome do profesor queimado. Se unificamos os criterios do centro educativo e da familia, a súa evolución empezará a ser máis relevante. A través do departamento de orientación ou equipo de orientación específico, podemos coordinar a nosa intervención cos profesionais de saúde mental e servizos sociais que lle poden estar axudando ao alumno.

Consensuar normas de convivencia. A prevención busca que o alumnado sexa capaz de analizar e prever as consecuencias das súas accións e que chegue a interiorizar as normas de convivencia consensuadas cos seus compañeiros, compañeiras e profesorado. Este proceso pode coordinalo o profesorado titor e estruturalo nas seguintes fases:

- Traballo por grupos e posterior posta en común para elaborar as normas da clase. Establecer as consecuencias positivas ou negativas, segundo o seu grao de cumprimento.
- Reunión do equipo docente para negociar as propostas do alumnado sobre as normas e as posibles consecuencias.
- Integración da opinión do alumnado e profesorado a través do grupo de traballo.
- Redacción por parte do alumnado das normas consensuadas e correspondentes consecuencias. Poderán figurar na cortiza da aula, asinadas polos seus representantes.
- Seguimento periódico, nas sesións de titoría, e aplicación das consecuencias axeitadas segundo a súa evolución.

Medidas flexibles de organización da aula. A práctica confirma a bondade das seguintes medidas:

- É aconsellable que o rapaz ou rapaza con problemas estea sentado en fronte da mesa do profesor para poder prestarlle máis atención.

- Na mesa do alumno/a só debe estar o material imprescindible para realizar a tarefa escolar e débese evitar a presenza de máis obxectos cos que o alumno se poida distraer e montar “un taller”.
- Sempre que se poida, é aconsellable o traballo cooperativo entre o alumnado como estratexia preventiva das condutas conflitivas. A distribución do espazo é importante: mesas en forma de U, mesa redonda.
- O traballo de dous profesores na aula facilita a atención á diversidade do grupo de alumnos e alumnas. O profesorado de apoio evitará sentar sempre ao lado dos que teñen dificultades, para que non se estableza unha relación de dependencia ou manipulación do profesorado por parte do alumno ou alumna en cuestión.
- A redistribución das persoas conflitivas noutras aulas, xunto co cambio de estratexias educativas, pode axudar a cambiar a dinámica do sistema, cando se esgotaron anteriormente outras medidas.

Non estigmatizar nin marxinar: a titoría entre iguais. Unha persoa con problemas de conduta pode ser unha fonte de aprendizaxe para as demais se colaboran nas estratexias de contención e integración. É importante facerlles ver isto aos demais rapaces e rapazas, aos seus pais e ao profesorado, cando se observa o perigo de estigmatizar a alguén con dificultades. O profesorado titor dará as orientacións para que o grupo de iguais ignore as condutas que buscan chamar a atención e se implique na integración do alumno ou alumna no grupo. Unha persoa valorada, admirada e querida pola que ten problemas, poderá sentar ao seu lado para axudarlle, realizando unha titoría entre iguais.

Contratos de conduta. Establecer contratos de conduta asinados polo rapaz ou rapaza, o profesorado titor e a familia, nos que se

especificuen as condutas que cómpre cambiar, así como as consecuencias das condutas positivas ou negativas. Hai que ser realistas nas propostas de cambios, xa que as novas aprendizaxes se farán dando pequenos pasos e con lentitude.

Entrevistas de titoría e axenda escolar. É aconsellable realizar frecuentes entrevistas entre o profesorado titor e a familia para unificar os criterios de actuación. Neste sentido, resulta moi útil levar unha axenda ou caderno no que se anoten diariamente as orientacións ou suxestións do profesorado titor e da familia sobre o traballo e a conduta do rapaz ou rapaza, destacando os aspectos positivos e non só os negativos.

Control das crises. Cando se presenta unha crise non podemos responder de forma mecánica ás súas provocacións. Temos que utilizar estratexias de contención, previas á intervención educativa, tendo en conta os seguintes aspectos:

- Non “activar” as condutas problemáticas do alumno/a con tons de voz elevados.
- Utilizar un ton de voz tranquilo e seguro.
- Ignorar a conduta problemática cando sexa posible.
- Dar sinais que favorezan o autocontrol, interrompendo a conversación ou actividades e tranquilizándose.
- Conter momentaneamente o alumno durante a crise.
- Manter a calma e actuar con seguridade.
- Proporcionar sinais que susciten unha conduta alternativa axeitada.
- Pasada a crise, non se cederá á chantaxe, terase que facer o que se dixo, o que permitirá que o alumno ou alumna comprobe que coa crise non se conseguiu nada.

Estratexias antiviolenxia entre iguais. Diante da agresión entre alumnado temos que desenvolver un programa integral contra a violencia, que vai dende a contención á educación en valores. Temos que contemplar as estratexias para axudalos a ser “resilientes”, capaces de desenvolverse en condicións adversas. Son as seguintes:

- Concienciar e informar o profesorado das características das agresións entre iguais.
- Facer propostas globais antiviolenxia como: mellorar o clima da aula a través de debates e asembleas nas titorías, consensuar normas de convivencia co alumnado, utilizar a metodoloxía do traballo cooperativo para superar a competitividade, escoitar o alumnado para avaliar o proceso de ensino–aprendizaxe.
- Falar coa familia da persoa agresora e da vítima, para mellorar o estilo educativo familiar e unificar as pautas de actuación entre o centro educativo e as familias.
- Estratexias coa vítima: adestrala en habilidades sociais, mellorar a súa autoestima e confianza, implicala en traballos de grupo e responsabilizala de actividades da aula, non descartar o cambio de grupo.
- Estratexias coa persoa agresora: aprenderlle técnicas de control do comportamento agresivo, establecer contratos de conduta e supervisalos, reparar o dano causado, sancionar a conduta agresiva e desenvolver a conduta desexada, posible cambio de grupo.
- Programa conxunto para vítima e agresor ou agresora: superada a fase crítica, ver a posibilidade de facer traballos conxuntos e compromisos de cambios posibles.



- Programa co grupo clase: aumentar a cohesión do grupo, estimular a actitude activa de desaprobación da conduta agresiva.

Fomentar a autoestima. A autoestima consiste en vernos capaces de facerlles fronte aos desafíos da vida e sentirmos merecedores da felicidade. Ninguén que se desprece a si mesmo pode ser feliz. Hai que evitar tanto a sobreprotección como a falta de atención aos rapaces e rapazas. Integrando as seguintes actuacións:

- Eloxiar sempre que haxa ocasión.
- Ensinar a eloxiar os outros.
- Evitar as críticas ácidas á globalidade da persoa, centrarse na conduta.
- Non proxectar os nosos desexos de adulto nas metas do neno ou nena.
- Corrixir os erros construtivamente, dando alternativas.
- Estimular a consecución do éxito, valorando o esforzo tanto como o logro.
- Mostrarse interesado polas súas cousas.
- Facerlle saber que é aceptado e querido tal como é.
- Axudarlle a propoñerse metas realistas, non crear expectativas inalcanzables.
- Ensinarlle a respectar as normas e asumir responsabilidades.
- Facerlle ver as súas propias calidades e valores.
- Evitar comparacións, especialmente cos irmáns.
- Facelo consciente de que ninguén é perfecto e de que todo se pode mellorar.

- Axudarlle a recoñecer, aceptar e superar as súas dificultades.

Mediación en conflitos. A mediación é un método de resolución de conflitos no que as dúas partes enfrontadas recorren voluntariamente a unha terceira persoa imparcial, o mediador, para chegar a un acordo satisfactorio. Temos que exercitar o profesorado e o propio alumnado no proceso de mediación, que se estrutura nas seguintes fases:

- Premediación: crear condicións previas falando coas partes por separado.
- Presentación e regras do xogo: quen somos e como vai ser o proceso.
- Cántame: que cada un conte o que pasou e desafogue.
- Aclarar o problema: onde estamos, en que consiste o conflito.
- Propoñer solucións: como saímos desta situación, busca de alternativas.
- Chegar a un acordo: que facemos, quen o fai, como, cando e onde.
- Seguimento, verificación e avaliación dos resultados.

Aprender a superar a ansiedade. As técnicas de intervención para superar a ansiedade e as fobias podémoslas integrar no seguinte proceso:

- Hai un nivel de ansiedade que podemos experimentar con certa frecuencia como resultado das circunstancias complexas da vida. A ansiedade pode ser unha fonte de aprendizaxe excepcional se a superamos utilizando as seguintes técnicas:

Método de relaxación profunda: para neutralizar a somatización da ansiedade (taquicardias,

sudoración, tremores, mareos) e mellorar a integración da mente e do corpo.

Reestruturación cognitiva: para transformar os pensamentos distorsionantes de perfeccionismo, comparación ou culpabilidade, en pensamentos complexos positivos, que liberan a nosa creatividade.

Exposición progresiva ás situacións que nos xeran ansiedade para superar a evitación.

- Axuda profesional. Para aplicar as estratexias anteriores dun xeito eficaz necesitamos a orientación dun profesional. Pero, sobre todo, se o malestar e sufrimento continúan, é necesaria a consulta en saúde mental para clarificar a diagnose e o tratamento farmacolóxico e/ou terapéutico oportuno.
- Terapia sistémica: non abonda con que cambie a persoa, temos que cambiar as relacións desaxustadas no sistema familiar, escolar ou social para que a persoa poida superar a sobrecarga e consolidar un proceso de benestar.
- Apoios escolares: para superar a ansiedade e a fobia escolar é necesario o apoio do orientador ou orientadora como mediadores ou estrutura intermedia entre a casa e a aula. Cando se disparan os síntomas pódese utilizar o departamento como un espazo de transición entre a casa e a aula. A coordinación entre o profesorado, a familia e os distintos profesionais axudará ao desenvolvemento dun currículo óptimo para que melloren os seus logros e autoestima.

Estratexias diante do mutismo selectivo. Unha vez realizada a avaliación interdisciplinar do mutismo selectivo, o programa de intervención na aula debe basearse nos seguintes puntos xerais, contemplando sempre a peculiaridade de cada persoa:

- Dar a impresión de que o problema non lle chama a atención ao adulto, falarlle normalmente ao rapaz ou rapaza e sen darlles importancia aos seus silencios.
- Evitaranse as situacións que esixan unha resposta verbal. Cando lle toque falar ao alumno ou alumna, se non responde, pasarase a quenda a outra persoa como se non pasase nada, sen manifestar preocupación que reforce os beneficios do mutismo.
- Se fose preciso, habería que adaptar a avaliación dos obxectivos docentes ao hándicap do que se trate. Non interesa que isto angustie o profesorado ou a familia e sexa observado polo alumno ou alumna. O profesorado poderá comprobar que o neno ou nena le correctamente se se lle trae unha cinta gravada coa lectura. Os comentarios sobre a súa evolución non se farán diante del/a.
- Na casa os pais non lle farán preguntas sobre o colexio relacionadas co seu mutismo.
- Se favorecemos a súa comunicación non verbal e integración, evitando que os iguais falen por el, non tardaremos en oírlo falar, primeiro baixiño e logo cun ton de voz normalizado. Cando isto empece a acontecer, reaccionaremos con normalidade, tanto o profesorado como os compañeiros e compañeiras, evitando darlle excesiva importancia. É contraproducente forzar a falar.

Estratexias de contención, extinción e reforzo. No proceso de transformación de condutas disruptivas en condutas creativas podemos dar os seguintes pasos no ámbito escolar:

- Retirar a atención: ignorar e retirar a atención ás condutas inadecuadas.
- Corrixir as condutas disruptivas no momento no que se

producen, pero evitar a reiteración das correccións en público. Pospoñer para máis tarde unha entrevista persoal co alumno/a para reflexionar sobre a conduta e as súas consecuencias, sen que consiga interromper a clase.

- Introducir cambios dentro da aula para a contención. Poderá cambiarse a actividade que se ía realizar ou o lugar que ocupa, para favorecer que reflexione e se tranquilice.
- Reforzar as condutas alternativas e positivas. En canto se aproxime á conduta desexada, prestarlle atención e reforzalo positivamente.
- Tempo fóra: cando o alumno ou alumna faga imposible poder dar a clase, sairá da aula para ir a unha titoría onde estará atendido por unha persoa adulta que o ignorará ata conseguir que se aburra tanto que desexe incorporarse ao grupo. Entón, será o momento de comprometerse a respectar as normas.
- O profesorado como modelo de conduta reflexiva: o profesorado inflúe no alumnado polo que di, pero sobre todo polo que fai. O profesor educador harmoniza o dominio da súa materia coa empatía co alumnado para construír o saber compartido e a conduta reflexiva, crítica e comprometida coa recreación dun mundo máis humano e sostible. Ver arquitectos de utopías realistas pode espertar nos mozos e mozas a esperanza de ser felices loitando por mellorar o mundo, cun proxecto de vida solidario.

BUSCANDO AXUDA

Por onde empezo?

Debemos buscar unha diagnose precoz dos problemas de conduta para evitar o efecto de “bóla de neve” que arrastre o alumnado a maiores dificultades persoais, familiares, escolares e sociais. Cando probamos a poñer en marcha as estratexias anteriormente relacionadas e vemos que a situación non mellora e que nos provoca un sufrimento cada vez maior, é o momento de pedir axuda profesional. Podemos utilizar os seguintes camiños:

Vía sanitaria: a familia pode solicitarlle ao médico pediatra ou médico de familia unha consulta en saúde mental infantil para clarificar as dúbidas que teña sobre os problemas de conduta que observa na casa ou que lle manifestan dende a escola.

Vía interdisciplinar: que pode promover o profesional da educación, sanidade ou servizos sociais, co permiso da familia, para facilitar a evolución positiva dos rapaces e rapazas, integrando a visión clínica, psicopedagóxica e sociofamiliar.

Vía educativa: a familia e/ou o profesorado titor, de mutuo acordo, solicita unha avaliación psicopedagóxica ao orientador ou orientadora do centro, que pode pedir a colaboración do especialista en trastornos de conduta do equipo de orientación específico.

<http://centros.edu.xunta.es/contidos/eoe>

EQUIPO DE ORIENTACIÓN ESPECÍFICO DA CORUÑA

R/ Pepín Rivero, s/n
15011 A Coruña
Tfno.: 981 251 403 – 981 251 466
eo.e.coruna@edu.xunta.es

EQUIPO DE ORIENTACIÓN ESPECÍFICO DE LUGO

R/ Dr. Yáñez Rebolo, 31
27004 Lugo
Tfno.: 982 228 488
eo.e.lugo@edu.xunta.es

EQUIPO DE ORIENTACIÓN ESPECÍFICO DE OURENSE

Rúa da Universidade, s/n
32005 Ourense
Tfno.: 988 231 991
eo.e.ourense@edu.xunta.es

EQUIPO DE ORIENTACIÓN ESPECÍFICO DE PONTEVEDRA

Avenida Fernández Ladreda, 48 – 8º
36003 Pontevedra
Tfno.: 986 805 655 – 986 805 972
eo.e.pontevedra@edu.xunta.es



REFERENCIAS LEXISLATIVAS

Orde do 6 de outubro de 1995 (DOG do 7 de novembro) pola que se regulan as adaptacións do currículo nas ensinanzas de réxime xeral. O seu pto. 1 do artigo 10 está derogado na Orde do 23 de novembro de 2007, pola que se regula a avaliación na educación primaria.

Decreto 320/1996, do 26 de xullo (DOG do 6 de agosto) de ordenación da educación de alumnos e alumnas con necesidades educativas especiais.

Orde do 31 de outubro de 1996 (DOG do 19 de decembro) pola que se regula a avaliación psicopedagóxica dos alumnos e alumnas con necesidades educativas especiais que cursan as ensinanzas de réxime xeral, e se establece o procedemento e os criterios para a realización do ditame de escolarización.

Decreto 120/1998, do 23 de abril (DOG do 27 de abril) polo que se regula a orientación educativa e profesional na Comunidade Autónoma de Galicia.

Orde do 24 de xullo de 1998 (DOG do 31 de xullo) pola que se establece a organización e funcionamento da orientación educativa e profesional na Comunidade Autónoma de Galicia, regulada polo Decreto 120/1998.

Orde do 27 de decembro de 2002 (DOG do 30 de xaneiro de 2003) pola que se establecen as condicións e criterios para a escolarización en centros sostidos con fondos públicos do alumnado do ensino non universitario con necesidades educativas especiais.

Resolución do 22 de decembro de 2004, da Dirección Xeral de Centros e Ordenación Educativa, pola que se ditan instrucións para os departamentos de orientación dos centros de educación especial.

Lei orgánica 2/2006, do 3 de maio, de educación.

Decreto 85/2007, do 12 de abril, polo que se crea e se regula o Observatorio Galego da Convivencia Escolar.

REFERENCIAS BIBLIOGRÁFICAS

ARMAS, M. e SÁNCHEZ, L. (2004). "La mirada compleja en las organizaciones que aprenden", en VILLA, A. (coord.). *Dirección para la innovación: apertura de los centros a la sociedad del conocimiento. IV Congreso Internacional sobre Dirección de Centros Educativos*. Bilbao: ICE-Universidad de Deusto.

ARMAS, M. (2007). *Prevención e intervención ante problemas de conducta. Estrategias para centros educativos y familias*. Madrid: Wolters Kluwer Educación.

ARMAS CASTRO, M. e ARMAS BARABAZÁN, C. (2005). *Violencia Escolar. Secundaria*. Vigo: Nova Galicia Edicións. Versión en galego e castelán.

ARMAS CASTRO, M. e ARMAS BARABAZÁN, L. (2006). *Violencia Escolar. Primaria*. Vigo: Nova Galicia Edicións. Versión en galego, castelán e inglés.

ARMAS CASTRO, M. e REY RODRÍGUEZ, M^a L. (2008). "Acoso escolar. Prevención e intervención ecosistémica", en *Revista Galega do Ensino (Eduga)*, nº 53.

ARMAS, CASTRO, M. e ARMAS BARABAZÁN, C.; L. (2009). "Facer visible o invisible nos problemas de conduta", en *Revista Gallega de Educación*, nº 43.

CARRASCOSA, M^a J.J. e MARTÍNEZ, B. (1998). *Cómo prevenir la indisciplina*. Madrid : Escuela Española.

- CONSELLERÍA DE EDUCACIÓN E ORDENACIÓN UNIVERSITARIA (2007). *Plan Integral de Mellora da Convivencia Escolar en Galicia*. Santiago: Xunta de Galicia.
- CONSELLERÍA DE EDUCACIÓN E ORDENACIÓN UNIVERSITARIA (2007). *Plan de Convivencia do Centro*. Santiago: Xunta de Galicia.
- CONSELLO ESCOLAR DE GALICIA (1999). *A convivencia nos centros escolares de Galicia. Cursos 96–97 e 97–98*. Santiago de Compostela: Xunta de Galicia.
- CONSELLO ESCOLAR DE GALICIA (2001). *A convivencia nos centros escolares como factor de calidade*. Santiago de Compostela: Xunta de Galicia.
- CYRULNIK, B. (2002). *Los patitos feos. La resiliencia: una infancia infeliz no determina la vida*. Barcelona: Gedisa.
- DÍAZ-AGUADO, M^a J. (1996). *Programas de educación para la tolerancia y prevención de la violencia en los jóvenes*. Madrid: Pirámide.
- GOLEMAN, D. (1996). *Inteligencia emocional*. Barcelona: Kairós.
- JARES, X.R. (2001). *Educación y conflicto. Guía de educación para la convivencia*. Madrid: Popular.
- JARES, X.R. (2006). *Pedagogía de la convivencia*. Barcelona: Graó.
- MACIÀ, D. (2002). *Problemas cotidianos de conducta en la infancia*. Pirámide. Madrid: Ojos Solares.
- MEC (1999). *Convivir es vivir. Estrategias para la solución de conflictos*. Madrid: MEC.
- MORIN, E. (2001). *Los siete saberes necesarios para la educación del futuro*. Barcelona: Paidós.
- NOGUEIRAS MASCAREÑAS, L.M. (2002). "Educación,

- convivencia e conflito”, en *Revista Gallego-Portuguesa de Psicología e Educación*, nº 6 (vol. 8).
- NOGUEIRAS MASCAREÑAS, L.M. (2005). “Convivencia e conflito nas aulas”, en SUÁREZ SANDOMINGO, J.M.: *Mediar para remediar conflitos*. Lugo: Axac.
- NOGUEIRAS MASCAREÑAS, L.M.; GARCÍA RODRÍGUEZ, M.J. (2007). “Apoyos educativos inclusivos asociados a problemas de conducta”, en DEAÑO, M.: *Apoyos educativos inclusivos asociados a las dificultades de aprendizaje*. Ourense: AEDES.
- ORJALES, I. (1999). *Déficit de atención con hiperactividad. Manual para padres y educadores*. Madrid: CEPE.
- SEMINARIO GALEGO DE EDUCACIÓN PARA A PAZ (2006). *Educar para desaprender la violencia*. Madrid: Los libros de la Catarata.
- TORREGO, J.C. (2003). *Mediación de conflictos en instituciones educativas. Manual para la formación de mediadores*. Madrid: Narcea.
- VALLÉS ARÁNDIGA, A. (1997). *Modificación de la conducta*. Alcoy: Marfil.

