

Actividades de Expresión Plástica

- TRAJE DE INDIO/A
- BARAJA DE CARTAS

TRAJE DE INDIO/A

Esta actividad que proponemos es muy útil, además de sencilla, ya que te va a permitir tener un completo traje de indio, con su cinta para la cabeza.

Además luego podrás utilizarlo en cualquier fiesta de carnaval que celebres en el colegio o con tus amigos.

Material necesario:

- ❖ 2 rollos (o 4 rollos según la edad y el tamaño del niño) de papel pinocho ó crespón del mismo color todos los rollos, para realizar el traje.
- ❖ Papel pinocho de otros colores distintos al traje.
- ❖ Tijeras.
- ❖ Grapadora.
- ❖ Lápices de colores o rotuladores.
- ❖ 1 pliego de cartulina blanca o de tamaño folio para la cinta de la cabeza.
- ❖ Cartulina de colores para las plumas. También se pueden comprar plumas de colores y sustituirlas por las de cartulina.
- ❖ Papel charol de colores.
- ❖ Pegamento líquido (cola blanca).



Modo de hacerlo:

Llevaremos a cabo esta actividad en varias fases: el traje y la cinta de la cabeza.

* EL TRAJE.-

1. Vamos a empezar por hacer el traje con la parte delantera y la espalda a la vez. Tomamos 1 pliego del papel pinocho (o crespón), lo extendemos y toda la longitud que tiene dicho pliego, va a ser el traje; es decir: un rectángulo del ancho del papel pinocho y de largo sería la altura del niño (hasta la rodilla aproximadamente). Si fuera necesario le añadiríamos de largo o de ancho otro pliego de papel pinocho para adecuarlo a la estatura y tamaño del niño.



2. En el centro del rectángulo, que sería la mitad del pliego utilizado, con las tijeras recortaríamos un círculo para introducir la cabeza.

3. Con mucho cuidado y con ayuda de un adulto, cose (a medio cm. del borde aproximadamente) con grapas todo el traje, pero deja en la parte de arriba y a cada lado una abertura suficiente para introducir las mangas.



4. Una vez cosido, dale la vuelta al traje para que las grapas no sean visibles. Pon mucho cuidado pues el papel se rompe con facilidad.

5. A continuación vas a poner las mangas. Si lo prefieres puedes dejarlo sin ellas.. Corta dos rectángulos del tamaño y la longitud adecuada a tu cuerpo. Con cuidado cose las mangas con las grapas y dale la vuelta para que no se vean.



6. Ahora grapa las mangas al traje por la parte de lo que serían los hombros y deja sin unir la zona de la sisa para facilitar que no se rompa el traje cuando te lo pongas.



7. Como remate al traje, en la parte de abajo y de las mangas, debes dar unos cortes cada 2 cm. aproximadamente y en dirección hacia arriba para que te quede como si fueran los flecos.

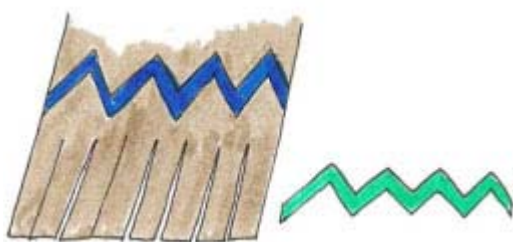


8. Ahora vamos a poner unos adornos de papel pinocho de otros colores en el traje que acabas de hacer. Presta mucha atención. Coge el papel pinocho de otro color y como medida tomaremos el ancho del papel y recortaremos dos tiras de colores (una de cada color y que sean distintas al color del traje). Cada tira tendrá unos 10 cm. de ancha y el largo de cada tira será el ancho del pliego de papel pinocho, como dijimos antes. Pero si se quedase corta, añadiremos más papel.

9. Las plegaremos como si fueran un acordeón (de unos 4 cm. cada pliegue).



10. Una vez plegada marcaremos una línea inclinada que vaya desde el extremo superior izquierdo hasta la mitad de la tira aproximadamente y haremos lo mismo con el extremo inferior derecho, trazando otra línea paralela a la anterior. (Estas longitudes se pueden variar para que nos salga más ancho ó más estrecho el adorno). Es decir, nos quedará como un triángulo, como el pico de una montaña, como una "V" al revés.



11. Ahora recorta por las líneas marcadas. Desplégalas con cuidado de que no se rompan y pégalas por encima de los flecos en la parte delantera y trasera del traje. Nos quedará

un adorno con forma de línea quebrada.

12. También podemos hacer otras tiras y colocárselas en las mangas.



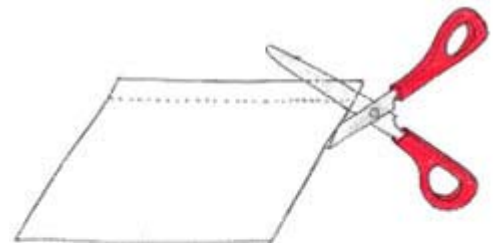
13. Para acabar de adornar el traje, puedes hacer más adornos. Coge una hoja y dibuja en ella: un tótem, un águila, un bisonte, un amuleto, un tippy...ó cualquier símbolo indio. Coloréalo y después recorta con cuidado.

14. Una vez terminado, pégalo en la parte superior del traje en la espalda.



CINTA PARA LA CABEZA Y PLUMAS PARA ADORNAR.

1. Primero vamos a hacer la cinta para la cabeza. Coge la cartulina blanca y recorta una tira de unos 2 cm. de ancha y de larga algo más del perímetro de la cabeza del niño (tomado a la altura de la frente). Si el largo de la cartulina no llega, únelo con cinta adhesiva (cello) o pegamento

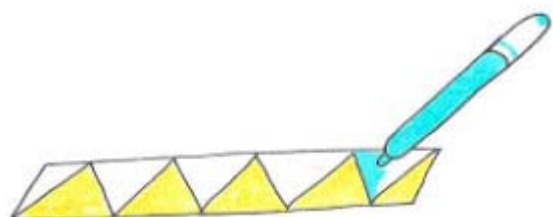


2. En esa cinta dibuja con lápiz una línea quebrada (de extremo a extremo) que abarque todo el ancho de la cinta. Te quedará dividida como en varios triángulos.

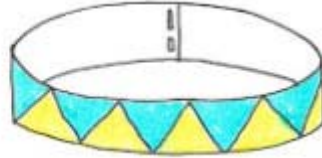


3. Repasa esas líneas con un rotulador negro y si quieres puedes poner un punto negro en el centro de cada triángulo.

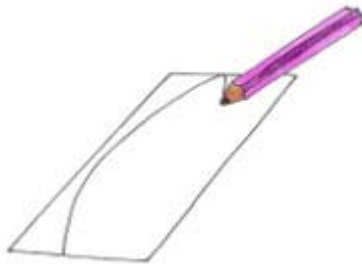
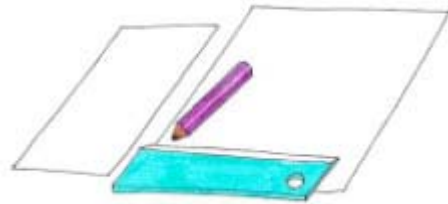
4. Ahora colorea con lápices de colores o rotuladores cada uno de los triángulos de colores diferentes.



5. Esta cinta una vez acabada, se grapará por los extremos según el contorno de la cabeza del niño; para que le quede perfectamente ajustada.



6. Ahora vamos a hacer las plumas. Coge un trozo de cartulina. Recorta un rectángulo de 12x5 cm. y otro de 18x5cm. aproximadamente.

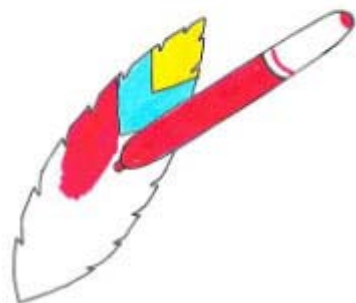


7. De un extremo a otro dibuja una línea que tenga forma ovalada, pero que termine en pico. Es decir, el rectángulo se habrá convertido en una "pluma" acabada en pico por los dos extremos.

8. Marca con lápiz unos pequeños triángulos en los bordes de las plumas (separados entre ellos 2 o 3 cm.) y dibújalos a ambos lados, abarcando toda la longitud de la misma.



9. Después recorta por el lugar marcado y te quedarán unas pequeñas incisiones en la cartulina que son las que le darán forma "de pluma". Según la forma y el tamaño de los triángulos marcados, tus plumas tendrán tu sello personal.. Colorea las plumas cómo quieras.



10. Por último grapa las dos plumas juntas a la cinta de la cabeza que ya tenías hecha.

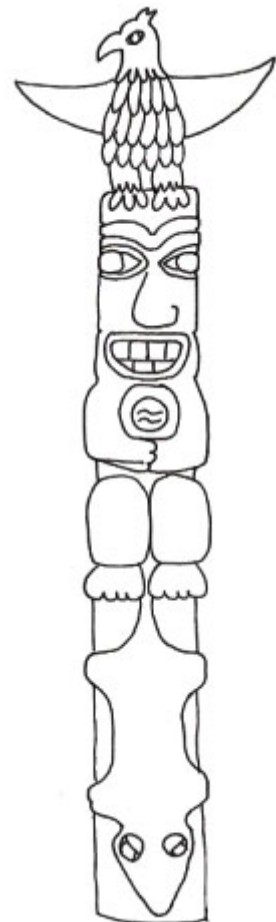
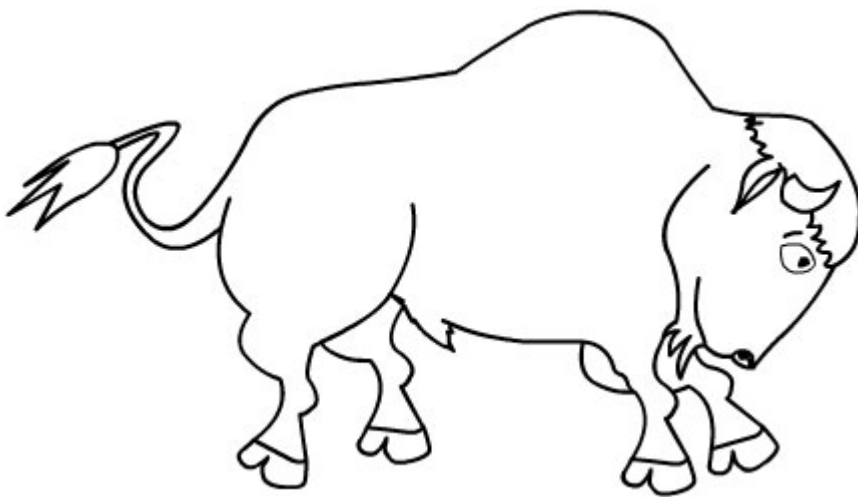
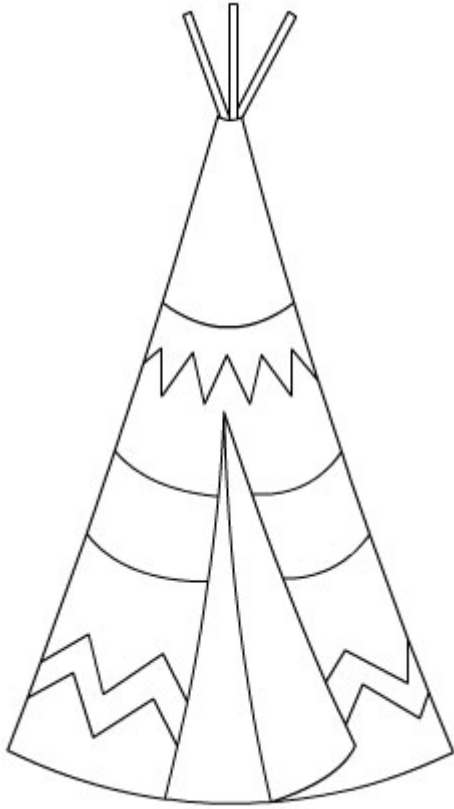
11. Cuando te coloques la cinta, puedes dejar que las plumas te queden a un lado o en el centro según a ti más te guste.

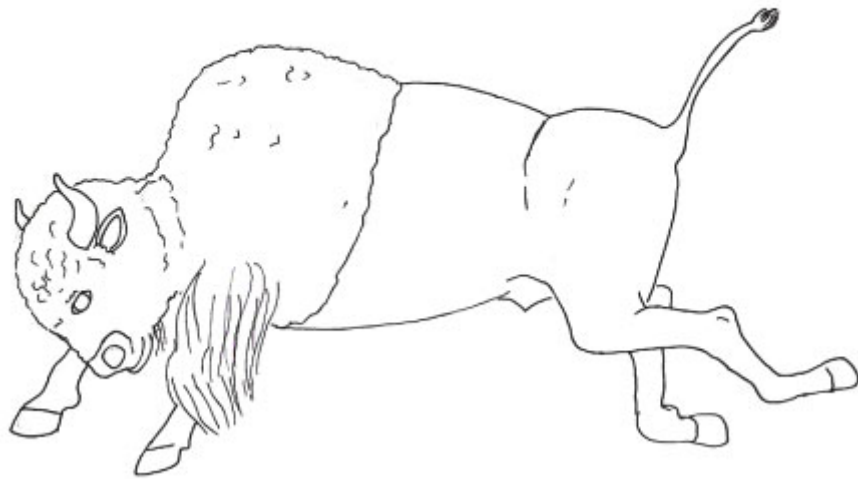


Actividades de ampliación.

- Si lo prefieres como remate del traje en vez de cortarlo en forma de flecos, puedes cortar haciendo picos. Para ello márcalos primero con lápiz y recorta con mucho cuidado pues el papel pinocho es difícil de cortar.
- Las tiras que adornan el traje pueden ser una o varias y además ser más anchas ó más estrechas, según las preferencias de cada uno.
- Esas tiras, en vez de hacerlas con papel, también se pueden dibujar con rotuladores o témperas.
- Las plumas puedes hacerla de la misma longitud, o poner más de dos o solo una,...
- Para las tiras del collar puedes utilizar en vez de forma rectangular, otras formas: cuadrado, redonda, rombos, sin forma definida.
- También puedes hacer el collar con otros materiales: cuentas de collar comprados, o hechas con barro y pintadas, etc...
- Del mismo modo puedes realizar otros adornos que consideres conveniente.
- Puedes realizar el traje con tela pero deberás contar con la ayuda de un adulto para que te lo corte y te lo cosa. Luego para los adornos deberás usar pintura especial para tela.
- Además con las mismas técnicas y materiales y siguiendo todos los pasos anteriores, puedes realizar casi cualquier tipo de disfraz que se te ocurra y después usarlos para celebrar los carnavales o cualquier tipo de fiesta.

*** (Si te resulta muy difícil dibujar un tippy, un bisonte, un águila, etc... puedes calcar o imprimir el que te adjuntamos.)





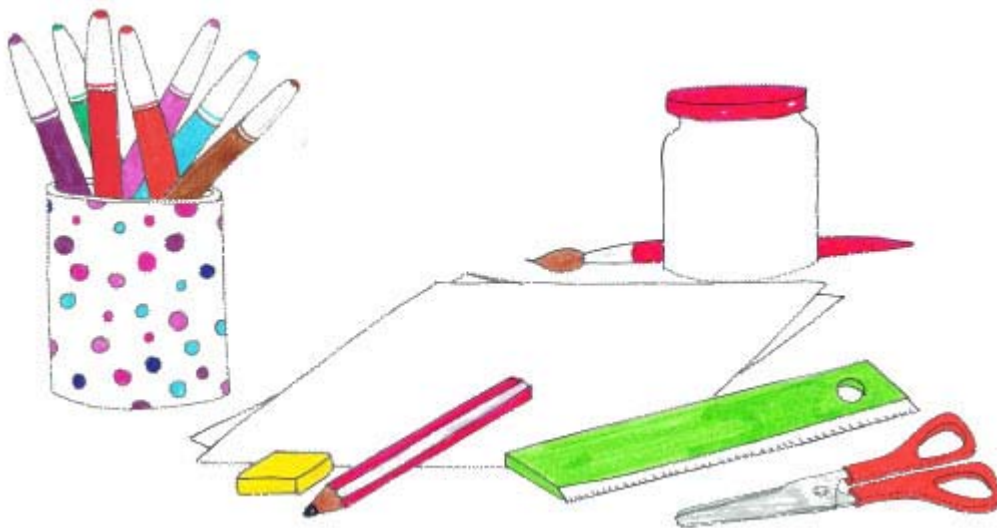
BARAJA DE CARTAS

Esta actividad te va a permitir pasar buenos momentos con tus amigos y familiares y te va a resultar muy sencilla de hacer.

Vamos a hacer una baraja para poder tener el clásico "juego de cartas de parejas".

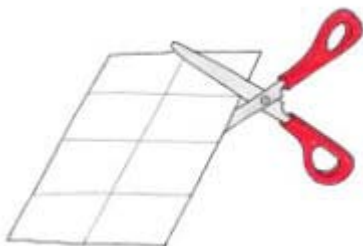
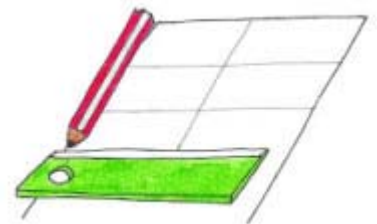
Material necesario:

- ❖ 1 pliego de cartulina blanca, o 4 cartulinas blancas de tamaño folio.
- ❖ Lápiz y regla.
- ❖ Pegamento líquido (cola blanca tipo "alKil" o similar).
- ❖ Tijeras.
- ❖ Rotuladores, ceras o lápices de colores.



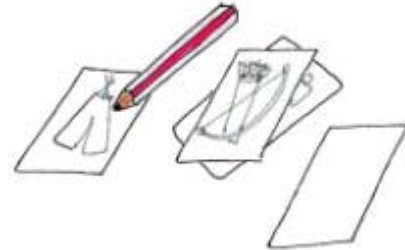
Modo de hacerlo:

1. Coge la cartulina y dibuja, con ayuda del lápiz y la regla, 24 rectángulos de 6x9 cm. aproximadamente.



2. Recorta todos esos rectángulos, que serán las cartas de tu baraja.

3. Dibuja en las cartas los símbolos indios que tu prefieras: caras de indios o de indias, tippys, tótems, tambores, amuletos de la suerte, lanzas, plumas, pipa de la paz, bisontes, collares, flechas, lanzas, águilas, caballos, etc... En total deberás elegir 12 dibujos distintos.



4. En vez de dibujar directamente en la cartulina puedes hacerlo en una hoja y luego pegarlo.

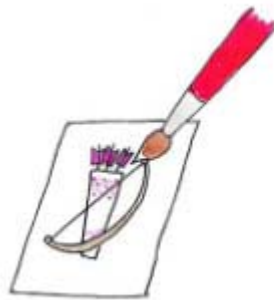
5. No debes olvidar que cada dibujo debes hacerlo dos veces y de forma idéntica en cuanto a tamaño y color; ya que el juego consiste en buscar parejas iguales.



6. Colorea a tu gusto los dibujos con el material que quieras.

7. Puedes dibujar un fondo o colorear todas las cartas iguales por la parte de atrás.

8. Si quieres puedes darle una capa de "alkil" para fijar los colores y para impermeabilizarlas.



REGLAS DEL JUEGO.-

- Este juego es muy sencillo y consiste en formar el mayor número posible de parejas. Gana el que más parejas tenga al final.
- Las reglas del juego pueden ser inventadas por vosotros o seguir las tradicionales. Todas las reglas son válidas; siempre y cuando sean aceptadas por todos los jugadores.
- Hay varias formas: repartir 4 cartas a cada jugador y cada vez que te sea su turno pide a un jugador que le de la carta que necesita para formar parejas. Si el jugador no la tiene roba una del montón sobrante,...
- Pasa el turno a cada uno de los restantes jugadores y así hasta acabar el montón.

- Lo importante es ponerse de acuerdo y pasar un rato divertido; sin importar el que gane o pierda.

Actividades de ampliación.

- Puedes marcar una línea gruesa con rotulador (de medio cm. aproximadamente) para "enmarcar" el dibujo de las cartas.
- Si en clase hacéis una baraja entre todos, podéis poner un mayor número de cartas y así poder jugar alguna vez todos juntos o por equipos.
- Puedes variar, aumentando o disminuyendo el número de cartas de la baraja.
- Siguiendo los mismos pasos, puedes hacerte más barajas de cartas con otros temas que te gusten.
- También puedes hacer barajas de cartas "de Familias". Para ello deberás hacer 4 o 6 cartas que tengan relación; por ejemplo: todos los miembros de una misma tribu de indios, o todos los elementos iguales (4 o 6 flechas iguales pero con distinto color), etc..
- Puedes convertir una baraja que tengáis en casa sin usar en una baraja tuya, haz los dibujos en una hoja y luego pégalos por encima o plastifícalos.